



1826 - 2016

190 años de historia

POLICÍA MUNICIPAL
VALLADOLID

Policía Municipal de VALLADOLID

MEMORIA

2016



Ayuntamiento de Valladolid



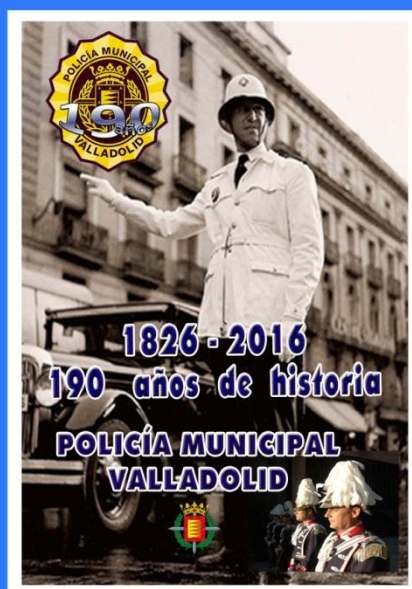


**POLICÍA MUNICIPAL
DE VALLADOLID
Ayuntamiento de VALLADOLID
MEMORIA
2016**

Edita: Ayuntamiento de Valladolid
Textos: Policía Municipal de Valladolid
Diseño y arte final Jefatura Policía Municipal
© Prohibida la reproducción total o parcial de las fotografías
y textos de esta publicación.

MEMORIA 2016

POLICÍA MUNICIPAL DE VALLADOLID



Policía Municipal de VALLADOLID
MEMORIA
2016



Ayuntamiento de
Valladolid



Ayuntamiento de Valladolid



Tengo el placer de presentar, un año más, la Memoria Anual de la Policía Municipal. En ella se recogen los datos que reflejan las diferentes actuaciones desarrolladas en 2016 por las mujeres y hombres que forman parte del cuerpo policial municipal, cuya principal labor se centra, día a día, en garantizar los derechos y deberes de los ciudadanos que residen o visitan Valladolid.



No resulta frecuente que cuando nos dirigimos al trabajo, a llevar a los niños al cole o participamos en alguna actividad de las muchas que se celebran en la ciudad, pensemos en que hay quienes velan para que todas esas actuaciones cotidianas se desarrollen con normalidad, sin problemas.

Nuestros policías municipales desempeñan un papel fundamental, en el ámbito de la seguridad, en ese propósito de que la ciudad funcione cada día, evitando, en la medida de lo posible, que determinados comportamientos alteren la vida cotidiana.

Vemos a los agentes de la Policía Municipal a la entrada y salida de los colegios, regulando el tráfico cuando obras en la vía pública perturban su normal desarrollo, realizando campañas en pro de la seguridad vial, educando a pequeños y mayores en el cumplimiento de las normas de circulación, controlando que los vehículos no circulen con exceso de velocidad por nuestras vías públicas, auxiliando a ancianos cuando tienen problemas en su domicilio, atendiendo a quien se encuentra indispuesto en la calle... Su presencia es tan constante, tan habitual, que en muchas ocasiones no somos conscientes de que están ahí, velando por nuestra seguridad.

Sirvan como ejemplo de esa ingente actividad, tal como se recoge en esta Memoria, los 10.407 servicios ordinarios y los 207 especiales a los que han dado protección los Policías Municipales de Valladolid, la atención a los 11.678 menores que han participado en la campaña de Educación Vial y los 1.795 que han visitado el Parque Infantil de Tráfico, recientemente remodelado por cierto, así como un sinfín de intervenciones más que los agentes han llevado a cabo y que se describen en este documento.

Además, durante este año se ha afianzado la estrecha colaboración que nuestra Policía Municipal mantiene con otros Cuerpos policiales. En este sentido, quiero destacar la firma del acuerdo VIOGEN, con el que se incrementa la coordinación de las distintas fuerzas policiales implicadas en la lucha contra la violencia de género que, desgraciadamente, se sigue produciendo. Con la firma de ese acuerdo la Policía Municipal ha recibido la asignación de diversos casos en esta materia.

Resulta digno de resaltar que en 2016 se cumplieron 190 años de la Policía Municipal, un servicio hoy moderno y eficiente que se siente orgulloso de ser heredero de aquella Partida de la Capa, considerado el antecedente de nuestro Cuerpo policial. Ese aniversario se celebró con diversos actos, entre los que quiero destacar un magnífico concierto y una Gala Solidaria, que puso de manifiesto, una vez más, que los hombres y las mujeres de la Policía Municipal se preocupan por quienes peor la pasan.

También en este año se han producido diversas novedades en nuestra Policía, entre ellas la creación de un perfil en la red social Twitter que está a punto de alcanzar los 10.000 seguidores, la renovación de parte de su flota de vehículos o la incorporación de nuevos agentes al servicio. Además se ha seguido incidiendo en la formación especializada que necesitan los agentes para seguir prestando la atención necesaria a la sociedad en la que está integrada.

Pero más allá de los datos que se recogen en esta Memoria, quiero poner de manifiesto que lo mejor que tiene la Policía Municipal de Valladolid es la calidad humana de las mujeres y hombres que visten su uniforme, que trabajan cotidianamente para ayudar a quienes vivimos en esta ciudad. Prueba de ello es, por ejemplo, que en 2016 dos agentes recibieron la Medalla de Oro que otorga la Junta de Castilla y León y otros dos la Medalla de Plata por haber salvado la vida a varias personas. Ese excepcional comportamiento es el mejor exponente del trabajo diario que ejerce la plantilla de la Policía Municipal, siempre dispuesta a atender las necesidades de los vecinos y vecinas de Valladolid.

Son muchos los datos que se recogen en esta Memoria, que son reflejo de un trabajo bien hecho y que traslucen la profesionalidad con la que los agentes de la Policía Municipal de Valladolid realizan su trabajo día a día.

Óscar Puente Santiago
Alcalde de Valladolid

“190, han pasado 190 años”.

En Valladolid, la Policía Municipal surge como tal en enero de 1826, cuando la recién creada Partida de Capa, integrada por dieciséis hombres y su comandante, comienza a ejercer sus funciones. Diecisiete artículos conformaban el reglamento por el que se rige el Cuerpo en ese momento.

En estas páginas como cada año, presentamos la labor realizada por la Policía Municipal, si bien esta Memoria resulta singular al coincidir con el 190 aniversario de nuestros orígenes.

Las tareas diarias reflejadas, se han visto envueltas por un esfuerzo paralelo de numerosos policías, que han sido capaces de organizar los eventos para conmemorar tan singular fecha.

Un ligero repaso nos traslada al Patio Herreriano, donde se celebraron las primeras jornadas de “Mujer Policía e Igualdad”, en las que se rindió un merecido homenaje a la primera promoción de mujeres policías de Valladolid que ingresaron en el año 1972. O al Polideportivo Pisuerga en el que se celebró la “Gala Solidaria”, y que nos permitió asomarnos a los trajes y equipamiento con los que contaba la Policía Municipal casi dos siglos atrás. Los conciertos, conferencias, visitas, etc., han marcado de forma muy especial la Memoria de este año.

Dentro de la frialdad de los datos, nos gusta siempre recordar los esfuerzos tan importantes que se realizan en el ámbito educativo, cualquier apuesta como “El Camino Escolar Seguro” nos sirve a la Policía Municipal para ser más y más participativos en la labor preventiva que se realiza en los centros escolares. Dedicamos muchos esfuerzos para trabajar con ellos y para ellos, tanto desde dentro como desde fuera de las aulas.

La labor formativa interna es otro de los capítulos que nunca pueden pasar por alto. Los esfuerzos de conseguir cada año profesionales altamente preparados para dar respuesta a cualquier situación que se presente en su labor cotidiana, es otra de las apuestas que todos los años nos marcamos. No olvidemos que nuestra Academia es una parte de la certificación conforme a la norma ISO dentro del servicio policial.



El engranaje cada vez más coordinado de personas y medios, nos están permitiendo dar más rápidas y mejores respuestas a los ciudadanos, que finalmente son nuestro primer y último objetivo.

Estamos en un momento de renovación de la flota de vehículos que nos permite mejorar en nuestro día a día.

Nuestro objetivo sigue siendo la modernización de los recursos para evolucionar a la par que la sociedad y poder dar respuesta a sus necesidades con los medios adecuados. Seguir renovando vehículos, aplicaciones informáticas, impulsar la promoción interna, cubrir todas las vacantes que por jubilación se producen y aquellas que la normativa de aplicación permita, son metas que seguiremos explorando en el futuro.

De aquellos inicios nos encontramos en la actualidad con 449 agentes en plantilla, de los cuales 52 somos mandos y 60 somos mujeres, nada que ver.

Les invito a leer esta memoria para hacerse una somera idea del trabajo de esta plantilla. Fuera de estos datos hay mucho trabajo que no es cuantificable numéricamente y que incrementa la calidad humana de nuestras actuaciones, de cara a atender las necesidades diarias de los ciudadanos.

Sólo me queda agradecer a los componentes de la plantilla su trabajo, todo lo aquí reflejado es obra de todas y todos los agentes. GRACIAS.

*Julia González Calleja
Intendente Jefa*



Índice

JEFATURA	13
<i>Sistema de Calidad ISO 9001:2008</i>	21
<i>Inspección Central de Guardia</i>	27
<i>Servicio de Atención a Víctimas de Violencia Doméstica (S.A.V.V.D.)</i>	39
<i>Subgrupo Especial de Seguridad</i>	45
<i>Plana Mayor de Mando</i>	51
<i>Academia</i>	63
DIVISIÓN TERRITORIAL	93
<i>Sala Conjunta 091 – 092</i>	109
DIVISIÓN DE SERVICIOS TÉCNICOS Y ESPECIALES	115
SECCIÓN DE SERVICIOS GENERALES	116
DIVISIÓN DE CONTROL DE LA LEGALIDAD VIAL	131



Jefatura



Actos significativos del 190 ANIVERSARIO

Podemos considerar que los actos conmemorativos del 190 aniversario de la Policía Municipal de Valladolid, tienen su apertura y cierre con dos conciertos musicales que reunieron a un gran número de componentes de la plantilla con sus familias. El primero de ellos se realizó el 18 de noviembre de 2015 en el Lava, con la participación de la Soprano Laura Sabatel y el pianista Oscar Lobete, que resultó muy emotivo a la hora de la donación de lo recaudado a la Asociación de Sordociegos de CyL y a la Asociación de Familiares de Alzheimer. El segundo de los conciertos fue el 21 de diciembre de 2016 y es el que sirvió de cierre del año conmemorativo. El mismo corrió a cargo de la Unidad de Música y Coro de Alumnos de la Academia Básica del Aire de León, que se desarrolló en el Teatro Calderón con un lleno casi absoluto. Entre músicos y coro pasaban de los 120 componentes, consiguiendo dejar un grato recuerdo en el que hubo pequeños intercambios de obsequios, entre ambos cuerpos.

Otro de los actos más significativos del 190 aniversario se realizó en el Museo Patio Herreriano donde se celebraron las primeras jornadas sobre “Mujer Policía e Igualdad”, que tuvieron lugar el día 3 de junio de 2016, y en la que se incluyó el reconocimiento a la primera promoción de mujeres de la Policía Municipal de Valladolid (Promoción de 1972). En el acto, que resultó entrañable, participaron numerosas autoridades de todos los ámbitos y contó con la presencia de nuestro alcalde, Excmo. Sr. D. Oscar Puente Santiago, que abrió la jornada; y se cerró con la entrega de las I Distinciones Nacionales a Mujeres Policías por la Unión Nacional de Jefes y Directivos de Policía Local (Unijepol).

También supuso otro acontecimiento inolvidable para muchos la Gran Gala que se celebró en el Polideportivo Pisuerga, que precisó de una colaboración y participación de numerosos componentes de la plantilla y que resultó todo un éxito. Los asistentes pudieron -durante dos horas del día 4 de enero de 2016- ser testigos de la evolución de los uniformes y equipamientos que se conservan de nuestra historia.

Varias conferencias, visitas culturales, visitas solidarias, etc. completaron la relación de eventos conmemorativos. Y de ello quedamos constancia gráfica con una postal conmemorativa para toda la plantilla. Felicidades.



Jefatura

Actos significativos del 190 ANIVERSARIO

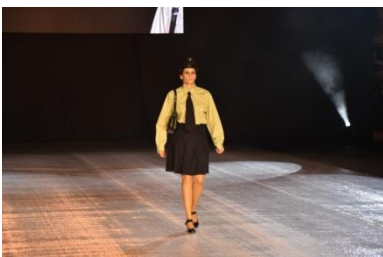
TARJETA CONMEMORATIVA



CONCIERTO SOPRANO A BENEFICIO SORDOCIEGOS DE CASTILLA Y LEÓN



GALA A BENEFICIO DE MENSAJEROS DE LA PAZ Y ASOCIACIÓN DE FAMILIARES DE ENFERMOS DE ALZHEIMER





Actos significativos del 190 ANIVERSARIO

I JORNADA SOBRE LA MUJER POLICÍA “MUJER POLICÍA E IGUALDAD”



CONCIERTO DE NAVIDAD





Jefatura

Actos significativos del 190 ANIVERSARIO



POLICÍA MUNICIPAL VALLADOLID

190 años

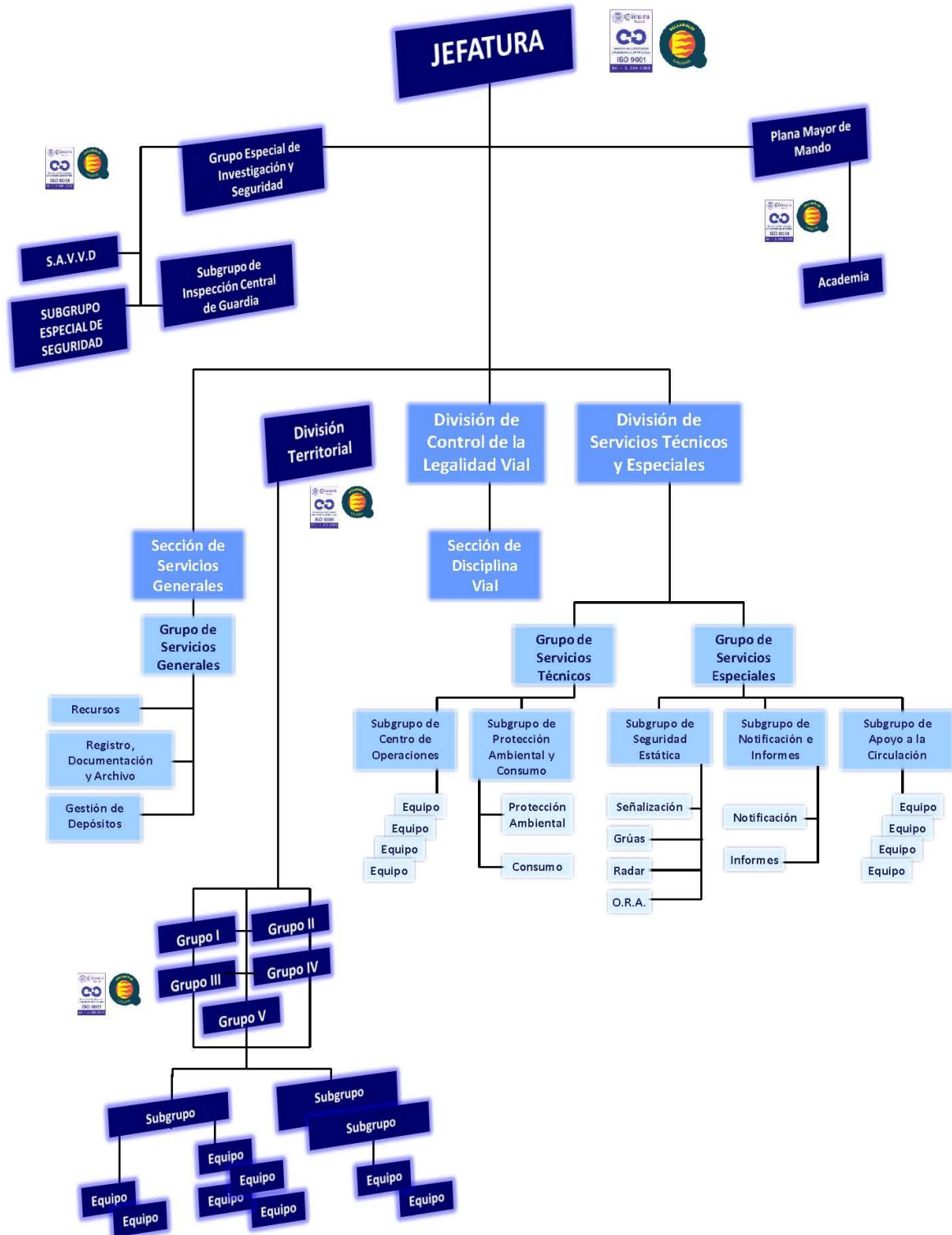
12 de Enero de 2016

A tu servicio desde 1826





Organigrama





Jefatura

ESCRITOS Y COMUNICACIONES TRAMITADAS

Alcaldía y Concejalía de Seguridad y Movilidad	404
Comunicaciones varias	1.734
Orden General del Cuerpo	248
Total	2.386

QUEJAS Y SUGERENCIAS DEL 010 TRAMITADAS POR EL SERVICIO DE POLICÍA MUNICIPAL

Total	1.545
--------------	--------------

PRESUPUESTO DE POLICÍA

Gastos de personal	20.631.274 €
Bienes corrientes y servicios	2.621.295 €
Inversiones reales	559.192€
Total del programa	23.811.761 €





SISTEMA DE CALIDAD ISO 9001:2008

--	--

EL SERVICIO DE CERTIFICACIÓN DE LA CÁMARA OFICIAL DE COMERCIO E INDUSTRIA DE MADRID,
CERTIFICA
que el sistema de la calidad implantado por la firma:

THE CERTIFICATION SERVICE OF THE MADRID OFFICIAL CHAMBER OF COMMERCE AND INDUSTRY, CERTIFIES that quality system implemented by the firm:

**AYUNTAMIENTO DE VALLADOLID
POLICÍA DE BARRIO**

Para sus actividades. For its activities:
Policía de barrio. Formación policial. Investigación de accidentes.

En los centros de trabajo. In the sites:
JEFATURA: Avda. Burgos, nº 11- 47009 VALLADOLID
Distrito 1º DELICIAS: Paseo de Juan Carlos I, nº 20 - 47013 VALLADOLID
Distrito 2º RONDILLA: Avda de Palencia, nº 41 - 47011 VALLADOLID
Distrito 3º PARQUESOL: C/ Federico Landrove Mollo, nº 4 - 47014 VALLADOLID
Distrito 4º LA RUBIA: Ctra. de Rueda, nº 29A - 47008 VALLADOLID
Distrito 5º CENTRO: Avda. de Burgos nº 11 - 47009 VALLADOLID
Academia de Policía Municipal: Avda. Burgos, 11 - 47009 VALLADOLID

Cumple los requisitos de la Norma **UNE-EN ISO 9001:2008**
Complies with the requirements of the Standard **UNE-EN ISO 9001:2008**

Certificado nº. Certificate nº	EC-1.058.0303
Fecha de expedición inicial. Initial Date Issued	08/03/2000
Fecha de renovación. Renew on	06/03/2015
Vigencia del certificado. Certificate valid	05/03/2018

 Secretaría C.C. Secretary C.C.	 ENAC CERTIFICACIÓN Nº 11/C-SC012	 Jefe Área de Certificación Manager of Service
---------------------------------------	--	--

Jefatura



Compromisos de calidad

cartas de
SERVICIOS
del Ayuntamiento
de Valladolid

Policía Municipal

- 1.** Tiempo de respuesta a cualquier requerimiento de actuación urgente, en cualquier punto del término municipal con llegada al lugar de los hechos en un tiempo máximo de 6 minutos.
- 2.** Intervención en las actuaciones relacionadas con la seguridad ciudadana inscritas en el ámbito penal con un porcentaje de participación del 30%.
- 3.** Intervención en las actuaciones relacionadas con la seguridad ciudadana inscritas en el ámbito administrativo con un porcentaje de participación del 35%.
- 4.** Atención y trato esmerado en todas las actuaciones que afectan a los ciudadanos con un índice de satisfacción del 85% con especial apoyo a las víctimas que necesiten ayuda, asesoramiento sobre los trámites a seguir e información sobre los servicios municipales a su disposición.
- 5.** Resolución en todas las Comisarías de Distrito de todo tipo de reclamaciones, sugerencias e informaciones con un ratio de eficiencia del 85%, con especial apoyo a las víctimas que necesitan ayuda, asesoramiento sobre los trámites a seguir e información sobre servicios municipales a su disposición.
- 6.** Atención telefónica personalizada desde las Comisarías de Distrito resolviendo los requerimientos no urgentes con un índice de satisfacción del 85%, con total confidencialidad y con posibilidad de acceso a otros servicios de urgencia.
- 7.** Prevención y mejora de la seguridad mediante un compromiso de 375.000 horas de patrulla al año.



Ayuntamiento de Valladolid

www.cartasserviciosvalladolid.es



Jefatura

SISTEMA DE CALIDAD ISO 9001:2008

CALENDARIO DE ACTIVIDADES PARA EL SEGUIMIENTO DEL SISTEMA

PLAN DE CALIDAD	PRIMER TRIMESTRE	SEGUNDO TRIMESTRE	TERCER TRIMESTRE	CUARTO TRIMESTRE
INSPECCIÓN DE SERVICIOS	Grupo 3º	Grupo 1º	Grupo 2º Grupo 4º	Grupo 5º
REVISIÓN DEL SISTEMA DE CALIDAD	Revisión Dirección	Revisión Dirección	Revisión Dirección	Revisión Dirección
REVISIÓN DE LOS COMPROMISOS		Revisión Compromisos		Revisión Compromisos
AUDITORÍAS INTERNAS				Grupo 1º P Grupo 5º P Grupo 3º A Jefatura
PLANIFICACIÓN DE LA CALIDAD				Diciembre
REVISIÓN ARMEROS Y TRANSMISIONES	SI	SI	SI	SI





REVISIÓN DE LOS COMPROMISOS DE CALIDAD

Tiempo de respuesta en actuación urgente: menor a 6 minutos

Tiempo total actuación urgente	6.852
Requerimientos	1.884

Porcentaje minutos **3,6 %**

Actuación policial en ámbito penal: mayor 30 %

Intervenciones Policía Municipal	838
Intervenciones C.N.P. y P.M.	2.394

Porcentaje **35 %**

Actuación policial en ámbito administrativo: mayor 35 %

Actas Policía Municipal	3.406
Actas C.N.P. y P.M.	6.596

Porcentaje **51,6 %**

Atención y trato satisfactorio: mayor 85 % (medidas vía encuestas aleatorias)

Satisfacción ciudadana	514
Total actuaciones	514

Porcentaje **100 %**

Eficacia en actuación policial: mayor 85 % (medidas vía encuestas aleatorias)

Actuaciones eficaces	511
Total actuaciones	514

Porcentaje **99,4 %**

Atención telefónica: mayor 85 % (medidas vía encuestas aleatorias)

Satisfacción ciudadana	309
Total actuaciones	309

Porcentaje **100 %**

Horas de servicio: mayor 375.000 horas/año

Total de horas realizadas	509.186
---------------------------	---------



Jefatura

SISTEMA DE CALIDAD ISO 9001:2008

DATOS DE INTERÉS

ACCIONES DE MEJORA	NÚMERO
Correctoras	1
Preventivas	4



QUEJAS Y RECLAMACIONES PRESENTADAS POR LOS CIUDADANOS

DISTRITO 1º	2
DISTRITO 2º	4
DISTRITO 3º	1
DISTRITO 4º	2
DISTRITO 5º	6

Policía Municipal

Servicios que se prestan

- Proteger a las autoridades de la Corporación Local y vigilancia o custodia de sus edificios e instalaciones.
- Ordenar, señalizar y dirigir el tráfico en el casco urbano, de acuerdo con lo establecido en las normas de circulación.
- Instruir atestados por accidentes de circulación dentro del casco urbano.
- Policía Administrativa en lo relativo a las Ordenanzas, Bando y demás disposiciones municipales dentro del ámbito de su competencia.
- Participar en las funciones de Policía Judicial, en la forma establecida.
- Prestar auxilio en los casos de accidente, catástrofe o calamidad pública.
- Realizar diligencias de prevención y cuantas actuaciones tiendan a evitar la comisión de actos delictivos.
- Vigilar los espacios públicos y colaborar con otros cuerpos policiales en materia de Orden Público cuando sean requeridos para ello.
- Cooperar en la resolución de los conflictos privados cuando sean requeridos para ello.
- Realizar campañas de Educación Vial.
- Servicio de Atención a Víctimas de Violencia Doméstica.
- Atención personalizada al ciudadano tanto telefónica como presencial en las comisarías y en la vía pública.

Compromisos de calidad



1. Tiempo de respuesta a cualquier requerimiento de actuación urgente, en cualquier punto del término municipal con llegada al lugar de los hechos en un tiempo máximo de 6 minutos.
2. Intervención en las actuaciones relacionadas con la seguridad ciudadana inscritas en el ámbito penal con un porcentaje de participación del 30%.
3. Intervención en las actuaciones relacionadas con la seguridad ciudadana inscritas en el ámbito administrativo con un porcentaje de participación del 35%.
4. Atención y trato esmerado en todas las actuaciones que afectan a los ciudadanos con un índice de satisfacción del 85% con especial apoyo a las víctimas que necesiten ayuda, asesoramiento sobre los trámites a seguir e información sobre los servicios municipales a su disposición.
5. Resolución en todas las Comisarías de Distrito de todo tipo de reclamaciones, sugerencias e informaciones con un ratio de eficiencia del 85%, con especial apoyo a las víctimas que necesitan ayuda, asesoramiento sobre los trámites a seguir e información sobre servicios municipales a su disposición.
6. Atención telefónica personalizada desde las Comisarías de Distrito resolviendo los requerimientos no urgentes con un índice de satisfacción del 85%, con total confidencialidad y con posibilidad de acceso a otros servicios de urgencia.
7. Prevención y mejora de la seguridad mediante un compromiso de 375.000 horas de patrulla al año.



FORMAS DE COLABORACIÓN DE LOS CIUDADANOS CON LA POLICÍA MUNICIPAL

- Por escrito a través de Registro.
- Por teléfono a las Comisarías y a Jefatura.
- Por teléfono en 092 línea de urgencias.
- Personalmente en las Comisarías de Barrio.
- Personalmente a los Policias de Servicio.

FORMAS DE PRESENTACIÓN DE SUGERENCIAS Y RECLAMACIONES

- Por teléfono a través del Servicio de Información 010.
- Por escrito a través de las Hojas de Quejas y Reclamaciones existentes en las sedes de las Comisarías de Barrio.
- Por escrito a través de Registro.
- A través de la página Web municipal.

NORMATIVA REGULADORA

- Ley Orgánica de Fuerzas y Cuerpos de Seguridad. Ley 2/1986, de 13 de marzo.
- Ley de Coordinación de Policías Locales de Castilla y León. Ley 9/2003, de 8 de abril.
- Normas Marco a las que han de ajustarse los Reglamentos de las Policías Locales en el ámbito de la Comunidad de Castilla y León. Decreto 84/2005, de 10 de noviembre.
- Resto de Normativa estatal, autonómica y local de aplicación.

Fecha de actualización: mayo 2009



INSPECCIÓN CENTRAL DE GUARDIA



Jefatura

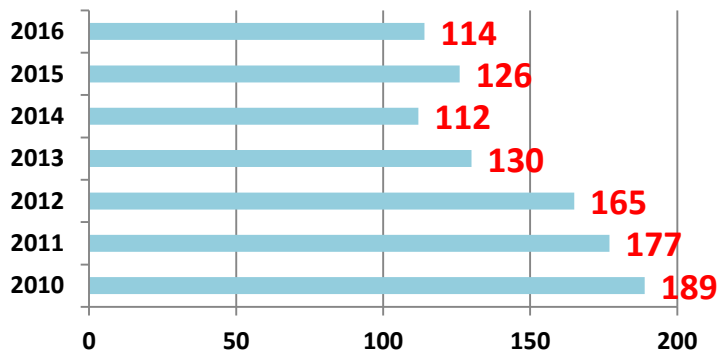
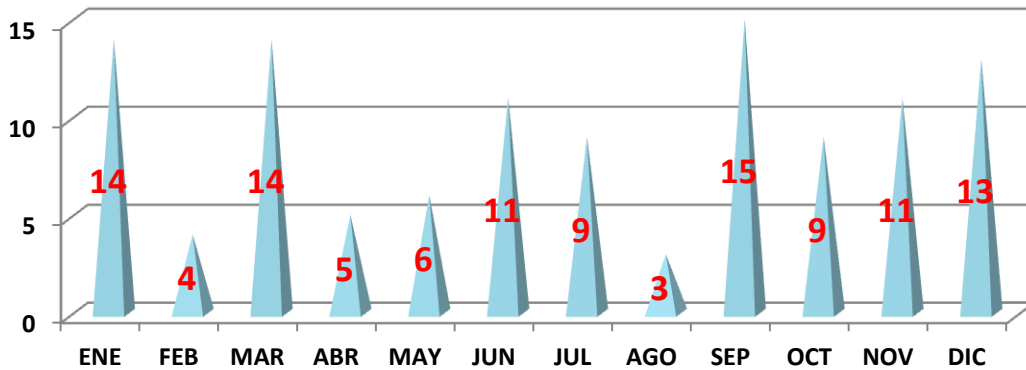


INSPECCIÓN CENTRAL DE GUARDIA



ATESTADOS REALIZADOS POR ACCIDENTES

ENERO	14
FEBRERO	4
MARZO	14
ABRIL	5
MAYO	6
JUNIO	11
JULIO	9
AGOSTO	3
SEPTIEMBRE	15
OCTUBRE	9
NOVIEMBRE	11
DICIEMBRE	13
TOTAL	114



ATESTADOS REALIZADOS POR ACCIDENTES

2010	189
2011	177
2012	165
2013	130
2014	112
2015	126
2016	114





Jefatura

INSPECCIÓN CENTRAL DE GUARDIA

INFORMES REALIZADOS POR ACCIDENTES

PRIMER TRIMESTRE	974
SEGUNDO TRIMESTRE	977
TERCER TRIMESTRE	891
CUARTO TRIMESTRE	1.158
TOTAL	4.000

OFICIOS Y ESCRITOS CONTESTADOS

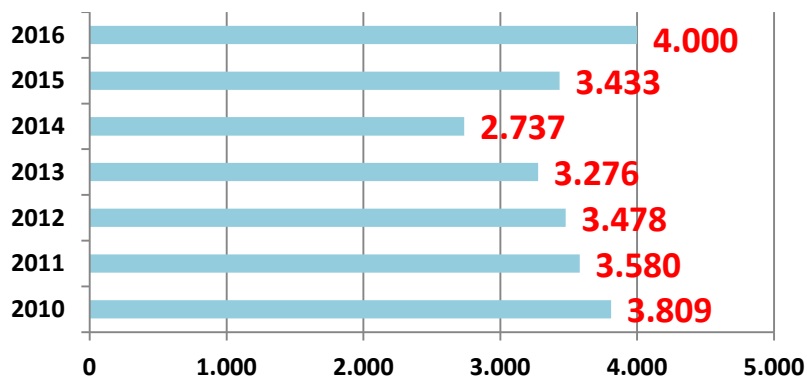
TOTAL **71**

PARTES SOLICITADOS POR ABOGADOS

TOTAL **2.455**

INFORMES REALIZADOS POR ACCIDENTES

2010	3.809
2011	3.580
2012	3.478
2013	3.276
2014	2.737
2015	3.433
2016	4.000

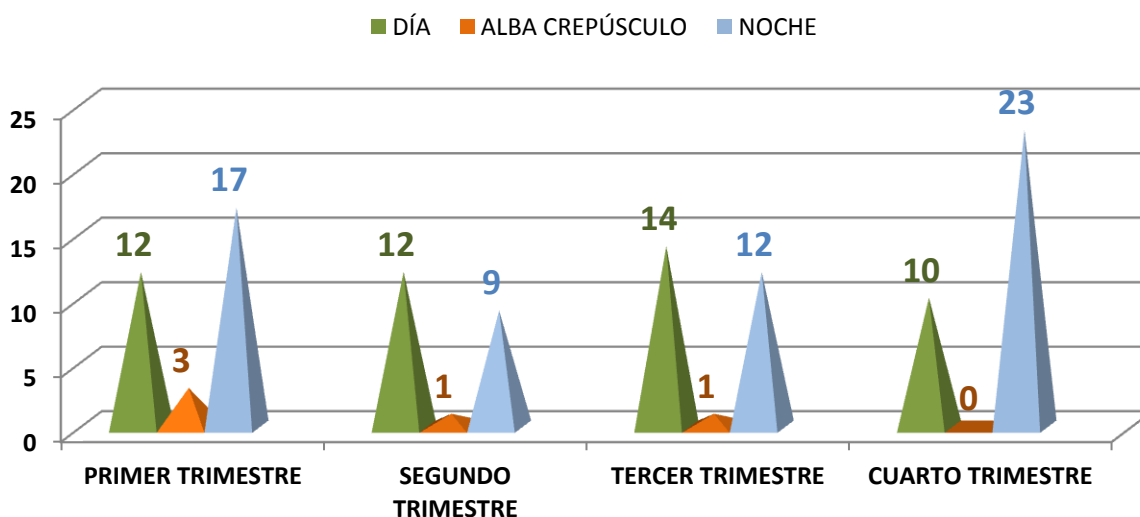




INSPECCIÓN CENTRAL DE GUARDIA

ATESTADOS REALIZADOS POR ACCIDENTES Día - Noche

	DÍA	ALBA CREPÚSCULO	NOCHE	TOTAL
PRIMER TRIMESTRE	12	3	17	32
SEGUNDO TRIMESTRE	12	1	9	22
TERCER TRIMESTRE	14	1	12	27
CUARTO TRIMESTRE	10	0	23	33
TOTAL	48	5	61	114



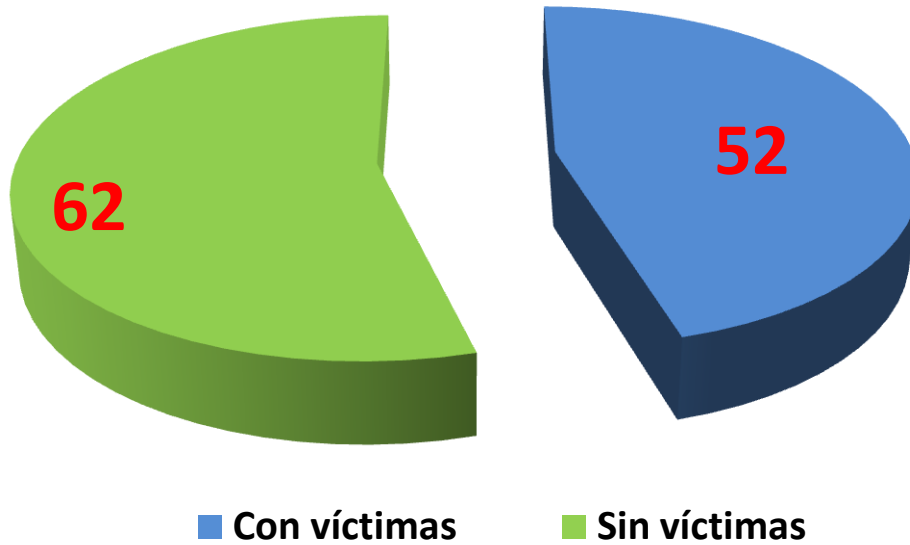


Jefatura

INSPECCIÓN CENTRAL DE GUARDIA

ATESTADOS REALIZADOS POR ACCIDENTES Con o sin víctimas

Con víctimas	52
Sin víctimas	62
TOTAL	114



ATESTADOS REALIZADOS POR ACCIDENTES CON VÍCTIMAS. Según pronóstico

	HERIDO LEVE	HERIDO GRAVE	HERIDO MUY GRAVE	FALLECIDO	RESERVADO	TOTAL
PRIMER TRIMESTRE	3	7	1	1	0	12
SEGUNDO TRIMESTRE	6	7	0	0	0	13
TERCER TRIMESTRE	8	13	2	1	0	24
CUARTO TRIMESTRE	10	10	2	1	0	23
TOTAL	27	37	5	3	0	72



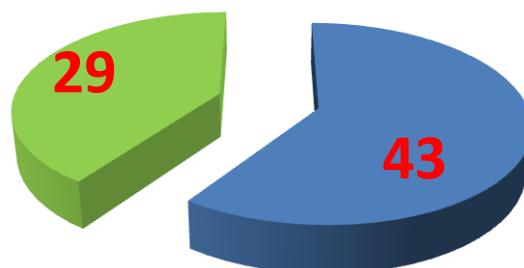
INSPECCIÓN CENTRAL DE GUARDIA

ATESTADOS REALIZADOS POR ACCIDENTES

Con víctimas por sexo

Hombre	43
Mujer	29
TOTAL	72

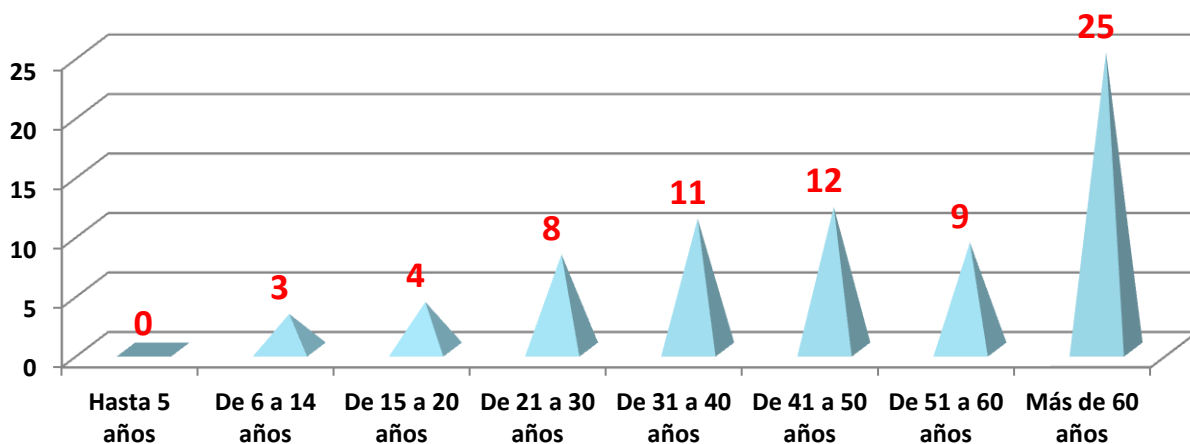
■ Hombre ■ Mujer



ATESTADOS REALIZADOS POR ACCIDENTES

Con víctimas por edad

Hasta 5 años	0
De 6 a 14 años	3
De 15 a 20 años	4
De 21 a 30 años	8
De 31 a 40 años	11
De 41 a 50 años	12
De 51 a 60 años	9
Más de 60 años	25
TOTAL	72





Jefatura

INSPECCIÓN CENTRAL DE GUARDIA

VEHÍCULOS IMPLICADOS

Por tipo de vehículo

Camiones	5
Autobuses	1
Furgonetas	7
Turismos	165
Motocicletas	13
Ciclomotores	3
Bicicletas	1
TOTAL	195



ATESTADOS REALIZADOS

POR ACCIDENTES

Por tipo de índole

Frontal	1
Fronto lateral	12
Lateral	3
Fricción	3
Alcance	15
Marcha atrás	4
Vehículo parado	13
Valla seguridad	2
Bordillo	9
Peatón cruzando calzada	24
Peatón parado	0
Peatón sobre la acera	2
Vuelco dentro de la calzada	2
Choque contra señal	2
Choque semáforo, árbol, ...	7
Choque muro	3
Salida vía	8
Otros	4
TOTAL	114

ATESTADOS REALIZADOS

POR ACCIDENTES

Por causa

Distracción/cansancio/sueño	8
Inexperiencia del conductor	2
Estado de la vía	1
Velocidad inadecuada	3
Infracción normas circulación	42
Condiciones psicofísicas	55
Otro factor	3
Sin opinión definida	0
TOTAL	114

VEHÍCULOS IMPLICADOS

Por daño

Menor consideración	101
Mayor consideración	77
Sin daños	17
TOTAL	195



INSPECCIÓN CENTRAL DE GUARDIA

ATESTADOS REALIZADOS POR ACCIDENTES Por tipo de accidente

Colisión	33
Choque	33
Atropello	28
Vuelco	1
Salida calzada	14
Otros	5
TOTAL	114

ATESTADOS REALIZADOS POR ACCIDENTES Por clase

Simple	59
Doble	45
Triple	5
Múltiple	5
TOTAL	114





Jefatura

INSPECCIÓN CENTRAL DE GUARDIA

RESUMEN ESTADÍSTICO DE LAS INTERVENCIONES POR ALCOHOLEMIA DETECTADAS EN ACCIDENTES, INFRACCIONES Y CONTROLES PREVENTIVOS

TOTAL DE INTERVENCIONES

POSITIVAS Y SE NIEGAN	
En accidentes	86
En infracciones	173
En controles preventivos	113

INTERVENCIONES EN ACCIDENTES Número de intervenciones	
Total de pruebas realizadas	128
Pruebas positivas y se niegan	86
Pruebas negativas	42
Pruebas clínicas en sangre	1
Negativa a realizar la prueba	1

INTERVENCIONES POR INFRACCIÓN Número de intervenciones	
Total de pruebas realizadas	173
Atestados	85
Denuncias administrativas	88
Pruebas negativas	0
Pruebas clínicas en sangre	1
Negativa a realizar la prueba	2

CONTROLES PREVENTIVOS Número de controles	
Total de pruebas realizadas	9.079
Atestados	18
Denuncias administrativas	95
Pruebas negativas	8.966
Pruebas clínicas en sangre	0
Negativa a realizar la prueba	0



INSPECCIÓN CENTRAL DE GUARDIA

COMPARATIVAS TOTAL INTERVENCIONES POR ALCOHOLEMIAS AÑOS 2010-2016

2010	401
2011	437
2012	359
2013	386
2014	299
2015	369
2016	372

ATESTADOS INSTRUIDOS POR OTROS DELITOS CONTRA LA SEGURIDAD VIAL.

- SIMULACIÓN 1
- PÉRDIDA DE VIGENCIA POR PERDIDA DE PUNTOS 25
- CARECE DE PERMISO POR NO HABERLO OBTENIDO 23
- CONDUCCIÓN TEMERARIA 3
- CONDUCCIÓN BAJO EL EFECTO DE DROGAS 2

DENUNCIAS ADMINISTRATIVAS POR CONDUCIR BAJO EL EFECTO DE DROGAS

- ANFETAMINAS 4
- CANNABIS (THC) 15
- COCAÍNA 5
- OPIÁCEOS 1



SERVICIO DE ATENCIÓN A VÍCTIMAS DE VIOLENCIA DOMÉSTICA (S.A.V.V.D)



Jefatura



SERVICIO DE ATENCIÓN A VÍCTIMAS DE VIOLENCIA DOMÉSTICA

ATESTADOS POR MALOS TRATOS FÍSICOS O PSICOLÓGICOS

ADULTOS

Mujer víctima	31
Hombre víctima	4

MENORES

Mujer víctima	8
Hombre víctima	3

PERSONAS MAYORES

Mujer víctima	11
Hombre víctima	2

TOTAL DE ATESTADOS	59
---------------------------	-----------

INTERVENCIONES SIN ATESTADO

Partes de servicio	78
Seguimientos atestados	24
Atención telefónica	19
Atención presencial	18
Informes a juzgados	65



Jefatura

SERVICIO DE ATENCIÓN A VÍCTIMAS DE VIOLENCIA DOMÉSTICA

TIPO DE ATESTADOS

Mujer	31
Mayor	13
Hombre	4
Menor	11

TIPO DE AGRESIÓN

Insultos y amenazas	3
Malos tratos físicos y psíquicos	3
Malos tratos físicos	16
Malos tratos psíquicos	2
Malos tratos físicos, insultos y amenazas	19
Amenazas graves	2
Malos tratos físicos psicológicos, insultos y amenazas	3
Malos tratos físicos, psíquicos y amenazas	4
Coacciones	4
Otros	3

TIPO DE TRAMITACIÓN

Juicio rápido sin detenido	30
Procedimiento abreviado	22
Juicio inmediato de falta	0
Juicio rápido con detenido	7



SERVICIO DE ATENCIÓN A VÍCTIMAS DE VIOLENCIA DOMÉSTICA

ORDEN DE PROTECCIÓN

Atestado con orden de protección	18
Atestado sin orden de protección	41

EDADES DE LAS VÍCTIMAS

< 20 años	11
Entre 21 y 30 años	9
Entre 31 y 40 años	8
Entre 41 y 50 años	14
Entre 51 y 60 años	8
> 61 años	9

EDADES DE LOS AGRESORES

< 20 años	9
Entre 21 y 30 años	10
Entre 31 y 40 años	10
Entre 41 y 50 años	15
Entre 51 y 60 años	5
> 61 años	10

ESTADO CIVIL DE LAS VÍCTIMAS

Casado/a	20
Soltero/a	32
Separado/a	6
Viudo/a	1



Jefatura

SERVICIO DE ATENCIÓN A VÍCTIMAS DE VIOLENCIA DOMÉSTICA

ESTADO CIVIL DE LOS AGRESORES

Casado/a	18
Soltero/a	30
Separado/a	9
Viudo/a	2

RELACIÓN VÍCTIMA-AGRESOR

Casados	11
Pareja de hecho	3
Descendientes	16
Exparejas de hecho	2
Ascendientes	7
Divorciados	1
Novios	13
Separados	2
Otros parentescos (hermanos)	4

AÑOS DE CONVIVENCIA ENTRE AGRESOR Y VÍCTIMA

De 0 a 2 años	17
De 2 a 5 años	5
De 5 a 10 años	6
De 10 a 20 años	18
> De 20 años	13

UTILIZACIÓN DE ARMAS

Con armas	5
Sin armas	54



SUBGRUPO ESPECIAL DE SEGURIDAD



Jefatura



SUBGRUPO ESPECIAL DE SEGURIDAD

LEY DE SOBRE PROTECCIÓN A LA SEGURIDAD CIUDADANA Ley 1/92

Identificaciones	485
Actas de incautación de sustancias estupefacientes	364
Vigilancias por consumo y suministro de sustancias estupefacientes en centros educativos	167

Comparecencias en comisaría del C.N.P.

43

Robo	6
Atentado	3
Hurto	5
Quebrantamiento de condena	1
Violencia de género	13
Comparecencias de hecho	7
Libertad sexual	1
Extranjería	1
Daños	2
Delito contra la salud pública	1
Intento de suicidio	2

Detenidos

19





Jefatura

SUBGRUPO ESPECIAL DE SEGURIDAD

DENUNCIAS POR LA ORDENANZA MUNICIPAL SOBRE LA PROTECCIÓN DE LA CONVIVENCIA CIUDADANA Y PREVENCIÓN DE ACTUACIONES ANTISOCIALES

453

Art. 5 Actuación sobre bienes protegidos	1
Art.7 Colocar carteles sin autorización municipal	4
Art.8.1 Esparcir folletos	2
Art. 10. B Subirse a los árboles	1
Art. 10 3 Ensuciar los parques	11
Art. 10.3c Arrancar flores	1
Art. 12 Bañarse en fuentes decorativas	3
Art. 13 Poner a elevada potencia la radio del coche	9
Art. 13.2 Emitir cualquier ruido doméstico que altere la normal convivencia	81
Art. 13.4 Disparar petardos, cohetes...	19
Art. 14.1 Depositar residuos fuera de las papeleras	17
Art. 14.7 Hacer sus necesidades en la vía pública	266
Art. 16.1 Romper vidrios en la vía pública	4
Art. 16.7 Realizar en la vía pública actividades de riesgo	1
Art. 24. a Obstaculizar el normal funcionamiento del SP	5
Art. 24. b Realizar pintadas sin autorización	18
Art. 24. c Deteriorar los equipamientos de los SP	1
Art. 24 Practicar la mendicidad	1
Art. 24 h Dificultar tránsito vehículos	3
Art. 14.8 No recoger los excrementos de animales domésticos	2





SUBGRUPO ESPECIAL DE SEGURIDAD

DENUNCIAS CONTRA LA ORDENANZA PARA LA PREVENCIÓN DEL ALCOHOLISMO

(Ley de Prevención, Asistencia e Integración Social de Drogodependencias de C y L)

Consumo de bebidas alcohólicas en la vía pública	713
Promoción del consumo abusivo del alcohol	5
Actas de suministro de alcohol a menores	5
Suministrar alcohol entre las 22 h. y las 07 h.	5
Actas de suministro de alcohol a menores en supermercados	5
Actas de intervención de bebidas alcohólicas	67

NORMATIVA ESPECTÁCULOS PÚBLICOS Y ACTIVIDADES RECREATIVAS

Actas infracciones Ley de Espectáculos Públicos 7/2006	37
Actas de Inspección en establecimientos	16
Actas infracciones Ordenanza reguladora terrazas	4
Ley 28/2005, modificada por la ley 42/2010 (antitabaquismo)	7
Fumar en los lugares prohibidos	7
Permitir fumar en los lugares que existe prohibición	2
Ley 11/2003 Prevención Medio Ambiental de C. y L.	7
Incumplir decreto	3
R. Protección del Medio Ambiente Contra las Emisiones de Ruidos y Vibraciones:	80

Total Inspecciones en establecimientos hosteleros sin infracción 33

Ordenanza protección convivencia ciudadana y prevención actuaciones antisociales	4
Inspecciones realizadas en centros educativos por el consumo y venta de drogas	167
Personas identificadas	2.245
Inspecciones realizadas	33





Jefatura

SUBGRUPO ESPECIAL DE SEGURIDAD

Total a considerar para el cumplimiento del objetivo n° 1/2011 sobre "Análisis del compromiso de la Carta de Servicios de la Policía Municipal" (Acción preventiva 01.01.11.P.O.) **2.445**

2016	Ley 4/15			Normativa espectáculos públicos y actividades recreativas	Ordenanzas Municipales			Personas identificadas y/o denunciadas	
	Meses	Drogas	Identificaciones	Diligencias Comisaría	Actas de intervención	Alcohol		Vandalismo	TOTAL
						Actas	denuncias		
Enero	29	97	3	14	----	19	34	193	
Febrero	17	25	4	10	4	34	41	131	
Marzo	46	16	3	12	6	68	27	175	
1º trimestre	92	138	10	36	10	121	102	499	
Abril	25	40	6	9	7	73	26	180	
Mayo	22	36	2	21	8	66	32	185	
Junio	33	25	6	5	10	93	17	183	
2º trimestre	80	101	14	35	25	232	75	548	
Julio	18	17	2	10	1	41	29	116	
Agosto	15	44	4	7	6	23	16	111	
Setiembre	48	30	5	3	1	95	74	251	
3º Trimestre	81	91	11	20	8	159	119	478	
Octubre	38	44	----	11	6	97	49	245	
Noviembre	38	39	7	16	28	64	56	241	
Diciembre	35	72	1	33	2	40	52	234	
4º Trimestre	111	155	8	60	36	201	157	720	
TOTAL	364	485	43	151	79	713	453	2.245	

PLANA MAYOR DE MANDO



Jefatura



PLANIFICACIÓN DE SERVICIOS POLICIALES

SERVICIOS ORDINARIOS (CRONOGRAMA)

Actividades religiosas	37
Vigilancia establecimientos hosteleros	436
Manifestaciones, concentraciones, campañas publicitarias	1.004
Actividades lúdicas	605
Actividades deportivas	190
Vigilancia y protección de actividad	8.135
TOTAL	10.407

SERVICIOS ESPECIALES

Horario de cierre de bares y establecimientos	93
Inspección control y presencia menores	93
Campañas de Policía Municipal	13
Actividades deportivas	0
Actividades lúdicas	7
Actividades religiosas	0
Vigilancia y protección de servicio	1
TOTAL	207





Jefatura

PLANA MAYOR DE MANDO

SERVICIOS EXTRAORDINARIOS ÓRDENES DE SERVICIO

Actividades deportivas	56
Mandos y Agentes intervinientes	1.146
Tiempo empleado	4.274,5 h.
Actividades lúdicas	21
Mandos y Agentes intervinientes	2.074
Tiempo empleado	8.674,5 h.
Manifestaciones	41
Mandos y Agentes intervinientes	755
Tiempo empleado	1.490,5 h.
Protecciones autoridades	3
Mandos y Agentes intervinientes	93
Tiempo empleado	518,5 h.
Actividades religiosas	22
Mandos y Agentes intervinientes	774
Tiempo empleado	2.816 h.
Otras actividades	4
Mandos y Agentes intervinientes	92
Tiempo empleado	510 h.
Mandos y Agentes intervinientes	4.934
Tiempo empleado	18.284 h.
Órdenes de servicio realizadas	154
Órdenes de servicio anuladas	7
Total órdenes de servicio planificadas	154



PLANA MAYOR DE MANDO

CAMPAÑAS POLICÍA MUNICIPAL 2016

VIGILANCIA DEL CUMPLIMIENTO DE NORMATIVAS APLICABLES A CAMIONES Y FURGONETAS

FECHAS: 15 al 21 de febrero, en colaboración con la D.G.T.

VEHÍCULOS INSPECCIONADOS: 167
DENUNCIAS IMPUESTAS: 76 a 40 vehículos (23,95%).

- Documentación conductor – vehículo: 27
- I.T.V.: 9
- Exceso de velocidad: 9
- Infracciones tacógrafo: 8
- Exceso de tiempo en la conducción: 6
- Inseguridad en la carga: 3
- Relacionadas con la seguridad: 2
- No usar cinturón: 1
- Otros motivos: 11

CAMPAÑA ESPECIAL DE CONTROL DE NORMATIVAS APLICABLES AL USO DEL CINTURÓN DE SEGURIDAD Y SRI

FECHAS: 14 al 20 de marzo, en colaboración con la DGT.

VEHÍCULOS INSPECCIONADOS: 3.931
 (3.603 turismos + 36 taxis + 10 autobuses + 282 vehículos mercancías).

¿Era correcto el uso del cinturón?

CONDUCTORES				PASAJERO DELANTERO				PASAJERO TRASERO			
SI	%	NO	%	SI	%	NO	%	SI	%	NO	%
3.917	99,65	14	0,35	1.395	99,79	3	0,21	530	99,06	5	0,94

Total infracciones detectadas: **22** (14 a conductores y 8 a pasajeros).
 Supone el 0,35 % del total de conductores inspeccionados, el 0,40 % de pasajeros y el 0,37% sumando conductores y pasajeros.



Jefatura

PLANA MAYOR DE MANDO

¿Era correcta la utilización de los sistemas de retención infantil?

PLAZAS DELANTERAS				PLAZAS TRASERAS			
SI	%	NO	%	SI	%	NO	%
13	92,86	1	7,14	435	98,87	5	1,13

Total infracciones detectadas: 6

Supone el 1,32 % del total de vehículos controlados en plazas delanteras y traseras.

CAMPAÑA DE CONTROL DE LÍMITES DE VELOCIDAD

FECHAS: 18 al 24 de abril, en colaboración con la D.G.T.

TOTAL VEHÍCULOS CONTROLADOS: 7.299

INFRACCIONES DENUNCIADAS: 215 (2,94 % de los vehículos controlados).

VIGILANCIA DEL CONSUMO DE ALCOHOL Y DROGAS DURANTE LA CONDUCCIÓN

FECHAS: 6 al 12 de junio, en colaboración con la D.G.T.

TOTAL DE CONTROLES REALIZADOS: 31

TOTAL VEHÍCULOS CONTROLADOS: 312

TOTAL PRUEBAS NEGATIVAS: 309

TOTAL PRUEBAS POSITIVAS: 3 (0,96 % de los conductores controlados).



VIGILANCIA DEL CUMPLIMIENTO DE NORMATIVA SOBRE PERROS

FECHAS: 20 al 26 de junio, solo PM

TOTAL PERROS CONTROLADOS:	239
PERROS POTENCIALMENTE PELIGROSOS:	3
DENUNCIAS ORDENANZA:	1
ACTAS:	1

CONTROL EMISIÓN DE RUIDO DE VEHÍCULOS

FECHAS: 3 al 15 de agosto, solo PM

VEHÍCULOS INSPECCIONADOS:	64
VEHÍCULOS DENUNCIADOS POR EXCESO DE RUIDO:	11 (17% de los controlados)
VEHÍCULOS DENUNCIADOS POR OTROS MOTIVOS:	8

6 por falta de I.T.V., 1 por carecer de seguro obligatorio, 1 por otros motivos.

VIGILANCIA DEL CONSUMO DE ALCOHOL Y DROGAS DURANTE LA CONDUCCIÓN

FECHAS: 12 al 14 de agosto, en colaboración con la DGT.

TOTAL DE CONTROLES REALIZADOS:	26
TOTAL VEHÍCULOS CONTROLADOS:	211
TOTAL PRUEBAS NEGATIVAS:	209
TOTAL PRUEBAS POSITIVAS:	2 (0,94 % de los conductores controlados).



Jefatura

PLANA MAYOR DE MANDO

CAMPAÑA DE CONTROL DE LÍMITES DE VELOCIDAD

FECHAS: 22 al 28 de agosto, en colaboración con la DGT.

TOTAL VEHÍCULOS CONTROLADOS: 9.072

INFRACCIONES DENUNCIADAS: 170 (1,87 % de los vehículos controlados)

CAMPAÑA ESPECIAL DE CONTROL DE NORMATIVAS APLICABLES AL USO DEL CINTURÓN DE SEGURIDAD Y SRI

FECHAS: 12 al 18 de septiembre, en colaboración con la DGT.

VEHÍCULOS INSPECCIONADOS: 4.084

(3.805 turismos + 30 taxis + 7 autobuses + 242 vehículos mercancías).

¿Era correcto el uso del cinturón?

CONDUCTORES				PASAJERO DELANTERO				PASAJERO TRASERO			
SI	%	NO	%	SI	%	NO	%	SI	%	NO	%
4.061	99,44	23	0,56	1.104	99,01	11	0,99	414	98,57	6	1,43

Total infracciones detectadas: **40** (23 a conductores y 17 a pasajeros).

Supone el 0,56 % del total de conductores inspeccionados, el 1,10 % de pasajeros y el 0,71 % sumando conductores y pasajeros.



¿Era correcta la utilización de los sistemas de retención infantil?

PLAZAS DELANTERAS				PLAZAS TRASERAS			
SI	%	NO	%	SI	%	NO	%
8	66,66	4	33,33	267	97	8	3

Total infracciones detectadas: **12**

Supone el 4,00 % del total de vehículos controlados en plazas delanteras y traseras.

CAMPAÑA ESPECIAL DE CONTROL DE TAXIS

FECHAS: 19 al 25 de septiembre solo PM.

VEHÍCULOS INSPECCIONADOS: 123, el 26,40% del total de licencias que operan en la ciudad.

VEHÍCULOS DENUNCIADOS: 14, el 11,40% de los vehículos inspeccionados.

Se han denunciado a 12 conductores por temas relativos a las autorizaciones administrativas, lo que supone un 85,70% de las denuncias formuladas y 2 denuncias por cuestiones técnicas del vehículo el 14,3%.

CAMPAÑA ESPECIAL DE VIGILANCIA EN CARRETERAS CONVENCIONALES

FECHAS: 3 al 9 de septiembre, en colaboración con la DGT.

VEHÍCULOS INSPECCIONADOS: 96

DENUNCIAS IMPUESTAS: 39 (40,62% de los vehículos inspeccionados)



Jefatura

PLANA MAYOR DE MANDO

CAMPAÑA ESPECIAL DE CONTROL DEL TRANSPORTE ESCOLAR

FECHAS: 17 al 21 de octubre, en colaboración con la DGT.

VEHÍCULOS INSPECCIONADOS: 11

VEHÍCULOS DENUNCIADOS: 7

DENUNCIAS IMPUESTAS: 11

- Carecer autorización para este tipo de transporte: 7
- Carecer de señal específica para este tipo de transporte: 2
- Relativas al tacógrafo: 2

VIGILANCIA DEL CONSUMO DE ALCOHOL Y DROGAS DURANTE LA CONDUCCIÓN

FECHAS: 12 al 18 de diciembre, en colaboración con la DGT.

TOTAL DE CONTROLES REALIZADOS: 24

TOTAL VEHÍCULOS CONTROLADOS: 246

TOTAL PRUEBAS NEGATIVAS: 243

TOTAL PRUEBAS POSITIVAS: 3 (1,21 % de los conductores controlados).



ACTIVIDADES DESARROLLADAS

Conexiones radio (directo)	298
Grabaciones cuñas radio y TV	15
Concertar entrevistas TV, radio, prensa	47
Consultas radio y TV atendidas	199
Consultas agencias prensa atendidas	329
Consultas prensa escrita o digital atendidas	419
Colaboraciones artículos, reportajes	339
Colaboraciones Dpto. Prensa Ayuntamiento	23
Notas prensa enviadas	81
Envíos Información tráfico	165
Actualizaciones pág. web tráfico Ayuntamiento	952
Extractos prensa escrita	366
Asistencia actos oficiales, presentaciones ...	5
Inserción noticias en web Ayuntamiento	23
Resumen novedades diarias	366
Resumen novedades semanal	52
Otras colaboraciones y actividades	438

TOTAL

4.117



@PoliciaVLL

“Tuits” publicados en el perfil de la Policía Municipal de Valladolid:

7.939



PLANA MAYOR DE MANDO ACADEMIA



Jefatura



PLANA MAYOR DE MANDO – ACADEMIA

ACTIVIDADES FORMATIVAS

ORGANIZADOS Y DESARROLLADOS POR LA ACADEMIA

CURSOS	Ed.	HORAS LECTIVAS		Mujeres	Hombres	Asistentes
		Por Edición	TOTAL			
Atención al ciudadano	1	20	20	3	18	21
Básico de inglés	2	21	42	4	28	32
Formación continua 2016	24	14	336	59	421	480
Formación en Soporte Vital Básico y uso del desfibrilador externo semiautomático	3	9	27	4	14	18
Formación para policías de nuevo ingreso procedentes de otras plantillas	1	85	85	-	6	6
Iniciación al inglés	2	21	42	5	7	12
Instrucción de diligencias por accidentes de tráfico	1	28	28	3	22	25
Intervención policial integral ante la violencia de género y doméstica	1	28	28	4	21	25
Manejo y correcta utilización de la defensa extensible	2	12,5	25	2	22	24
Reciclaje del curso del desfibrilador externo semiautomático DESA.	4	4,5	18	-	17	17
Semipresencial de primeros auxilios	1	5	5	1	38	39
Tacógrafos digitales	1	20	20	5	19	24
XXXVI Formación Básica Fase Local	1	417	417	-	3	3
TOTALES	44	685	1.093	90	636	726



Jefatura

PLANA MAYOR DE MANDO – ACADEMIA

PRÁCTICAS, JORNADAS Y CONFERENCIAS	Ed.	HORAS LECTIVAS		Mujeres	Hombres	Asistentes
		Por Edición	TOTAL			
Actuación en casos de emergencias con gases GLP., ADR. y posibles estafas en las revisiones de gas	2	2	4	8	36	44
Charla sobre personas sordociegas	2	1	2	6	36	42
Falsificación de moneda y medios de pago	1	2	2	1	18	19
Instructores de Educación Vial	2	7	14	11	40	51
Intervención y prácticas con réptiles	2	2	4	4	46	50
Jornada de tiro real en situación de baja luminosidad y estrés	1	1	8	-	23	23
La primera atención a víctimas de delitos violentos	1	2	2	13	34	47
Manejo y uso de aplicaciones informáticas del Ayuntamiento y de la D.G.T.	1	2	2	3	9	12
Novedades de la ley de tráfico y dirección electrónica vial DEV.	2	1	2	14	78	92
Prácticas de primeros auxilios	5	7	35	1	38	39
Prácticas de tiro virtual actualización 2016	27	2	54	26	207	233
Seminario técnico policial de engrilletamientos	2	6	12	2	25	27
Sesión formativa sobre las nuevas leyes de procedimiento y régimen jurídico	2	2	4	12	75	87
Sobre el maltrato animal	4	2	8	13	106	119
Tiro real y defensa personal policial	23	4	92	21	175	196
Uso y manejo del lector de microchip	4	1	4	4	55	59
TOTALES	81	44	249	109	1.001	1.140



PLANA MAYOR DE MANDO – ACADEMIA

ORGANIZADOS Y DESARROLLADOS POR EL CENTRO DE FORMACIÓN DE PERSONAL DEL AYUNTAMIENTO DE VALLADOLID

CURSOS	Ed.	HORAS LECTIVAS		Mujeres	Hombres	Asistentes
		Por Edición	TOTAL			
Accesibilidad al medio físico	1	8	8	-	3	3
Formación en gestión de la diversidad	1	5	5	-	1	1
Nuevas leyes de procedimiento jurídico, incidencia y práctica en el Ayuntamiento	3	12	36	5	1	6
Prácticas manejo de arco de seguridad	1	1	1	1	5	6
TOTALES	6	26	50	6	10	16

RESUMEN TOTAL

ACTIVIDADES FORMATIVAS	33
EDICIONES	131
ASISTENTES	1.882
Mujeres	235
Hombres	1.647
HORAS DE DOCENCIA	755
HORAS DE FORMACIÓN	1.392

COLABORACIONES FORMATIVAS

COLABORACIÓN EN LA FORMACIÓN DE OTRAS PLANTILLAS

POLICÍA LOCAL	Actividades formativas	Horas formación	Mujeres	Hombres	Asistentes
Arroyo de la Encomienda	1	14	1	12	13
Boecillo	1	14	-	3	3
Íscar	1	14	-	4	4
La Cistérniga	1	14	1	5	6
Laguna de Duero	1	14	2	16	18
Medina del Campo	1	14	-	3	3
Peñafiel	1	14	-	1	1
Simancas	1	14	-	3	3
Tordesillas	1	14	-	11	11
Tudela de Duero	1	14	-	6	6
TOTALES	10	140	4	64	68



Jefatura

PLANA MAYOR DE MANDO – ACADEMIA

CAMPAÑA DE EDUCACIÓN VIAL

En la etapa educativa de la vida de las personas no sólo se adquieren conocimientos en distintas materias, más o menos útiles o prácticos. Sino que durante la infancia y adolescencia se forja la personalidad, el carácter, los hábitos de vida... De todo este aprendizaje va a depender el futuro de la persona, su felicidad, su capacidad para superar problemas, para afrontar situaciones, para relacionarse con los demás, para llevar una vida saludable...

Por ello es sumamente importante no descuidar en esta etapa ninguno de los aspectos que contribuyen al desarrollo integral de la personalidad de los niños y niñas.

Cada agente social tiene su papel en este desarrollo: profesores del colegio y del instituto, instructores de las actividades extraescolares, por supuesto la familia, los amigos, cine y televisión, los libros, Internet y Redes Sociales...

Desde que los niños salen a la vía pública por primera vez, son elementos del tráfico, y como tales tienen que cumplir una serie de normas, que no por ser elementales, son poco importantes. Por ejemplo, hacer ver en la calle: un carrito de bebé de con colores vistosos puede salvarle la vida.

Cuanto antes, los niños y niñas tienen que conocer el entorno que les rodea, los riesgos que entraña la movilidad por la vía pública, tienen que aprender a leer las señales y deben conocer e interiorizar las conductas viales más seguras: cuando son peatones, pasajeros, conductores...

Con nuestra Campaña de Educación Vial queremos despertar la conciencia vial de los alumnos y enseñarles unas normas básicas, para que a través de la observación y con la ayuda de los demás agentes sociales aprendan a no poner en riesgo su vida y a respetar los derechos de los demás ciudadanos y su entorno medioambiental.



PROGRAMA

EDUCACIÓN INFANTIL

PRIMERO DE INFANTIL (TRES AÑOS)

TEMA

Enseñar a los niños a distinguir los distintos elementos de su entorno: las calles, edificios, parques, y sobre todo que existe un espacio para cada persona y para cada cosa: los parques, las aceras, la calzada.

Uno de estos elementos es la figura del Policía Municipal, que debe ser una profesión cercana al niño y que este reconozca fácilmente.

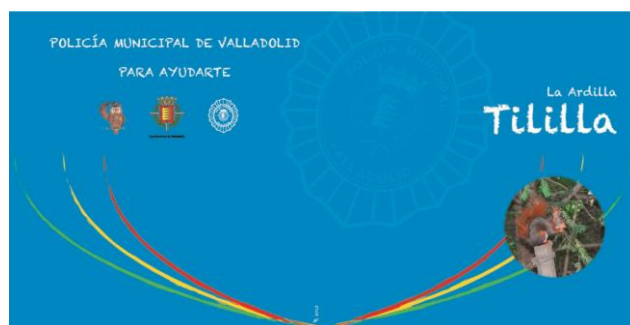
MATERIAL

Cuento o video “La ardilla Tililla”

Video “El trabajo del policía”

Presentación: “Policía Municipal: tus amigos”.

Ficha de actividades: “1º Infantil”



SEGUNDO DE INFANTIL (CUATRO AÑOS)

TEMA

Adquirir conocimientos sobre los elementos básicos para la seguridad vial: aceras, calzada, semáforos,...

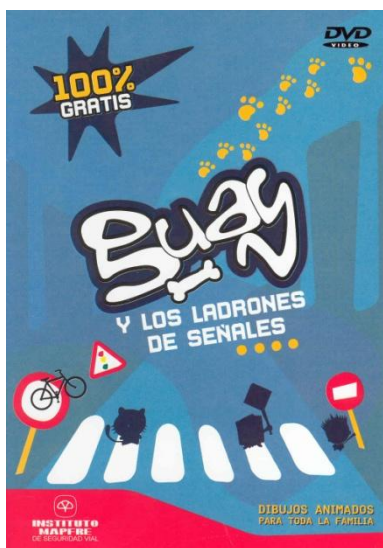
Conocimiento de las normas más elementales con relación a su edad

MATERIAL

Video del cuento: “Un día para nunca olvidar”

Video: “2º Infantil”

Ficha de actividades: “2º Infantil”



TERCERO DE INFANTIL (CINCO AÑOS)

TEMA

La importancia de las normas de tráfico. Conocimientos básicos en materia de seguridad vial: peatones, monopatinistas, ciclistas. Comenzar el estudio de las señales de tráfico

MATERIAL

DVD “Guay y los ladrones de señales” MAPFRE

Video: “3º infantil”

Ficha de actividades: “Verdadero o falso”

Video “Normas y Policía”



Jefatura

PLANA MAYOR DE MANDO – ACADEMIA

EDUCACIÓN PRIMARIA

PRIMERO DE PRIMARIA (SEIS AÑOS)

TEMA

Detectar conductas relacionadas con el tráfico que producen daños en el medio ambiente: humos, vertidos, ruidos, etc.

Normas cívicas elementales

MATERIAL

Vídeo “Respeto a tu amiga la naturaleza”

Video “La contaminación”

Ficha de actividades “1º PRIMARIA”

SEGUNDO DE PRIMARIA (SIETE AÑOS)

TEMA

Identificar las señales de tráfico más importantes

Conocer la prioridad de las señales

MATERIAL

DVD “Las señales tus amigas”

Presentación Power Point: “Las señales de tráfico”

Ficha de actividades: “Señales verticales”

Libreta de señales

TERCERO DE PRIMARIA (OCHO AÑOS)

TEMA

Analizar las conductas cotidianas que provocan riesgos y problemas en el orden general de la circulación

Indicar las ventajas del transporte colectivo en detrimento del transporte privado

Utilizar con responsabilidad como acompañante y viajero los transportes particulares y colectivos

MATERIAL

DVD “Tu amiga Prudencia”

Presentación en Power Point: “El transporte público”

Ficha de actividades “3º PRIMARIA”



PLANA MAYOR DE MANDO – ACADEMIA

CUARTO DE PRIMARIA (NUEVE AÑOS)

TEMA

Adquirir los conocimientos fundamentales para moverse como peatón.

MATERIAL

CD presentación Power Point “El peatón”

QUINTO DE PRIMARIA (DIEZ AÑOS)

TEMA

Conocimiento de las señales y normas en materia de tráfico especialmente como pasajero

MATERIAL

CD presentación Power Point “El pasajero”

SEXTO DE PRIMARIA (ONCE AÑOS)

TEMA

Riesgos de la bicicleta y normativa básica para conducir con seguridad.

MATERIAL

CD Presentación en Power Point “Circulando en bicicleta”



EDUCACIÓN SECUNDARIA

PRIMERO DE ESO (DOCE AÑOS)

TEMA

Prevención de los accidentes de tráfico: Causas y consecuencias.

Actuación en caso de accidente

MATERIAL

CD presentación en Power Point “El accidente de tráfico”



Jefatura

PLANA MAYOR DE MANDO – ACADEMIA

SEGUNDO DE ESO (TRECE AÑOS)

TEMA

Los actos vandálicos: Repercusión social y normativa. El consumo masivo de alcohol en vía pública

MATERIAL

CD presentación en Power Point “Vandalismo”

TERCERO DE ESO (CATORCE AÑOS)

TEMA

Conocer el ciclomotor como vehículo
Responsabilizar de la conducción de este vehículo
CD presentación en Power Point “El ciclomotor”

CUARTO DE ESO (QUINCE AÑOS)

TEMA

Normativa sobre el consumo de bebidas alcohólicas y otro tipo de drogas en relación con el tráfico
Consecuencias en los accidentes de tráfico del consumo de bebidas alcohólicas y otro tipo de sustancias tóxicas

MATERIAL

CD presentación en Power Point “Alcohol y conducción”

BACHILLERATO Y MÓDULOS FORMATIVOS

PRIMERO (16 AÑOS)

TEMA

Consecuencias de la realización de diversas conductas en vía pública, en relación con los agentes de tráfico y con la seguridad

MATERIAL

DVD “Consecuencias”

SEGUNDO (17 AÑOS)

TEMA

Análisis de los accidentes de tráfico, cuáles son sus causas y qué factores afectan

MATERIAL

DVD “Jóvenes conductores”

PLANA MAYOR DE MANDO – ACADEMIA

TERCERA EDAD

TEMA

Informar a las personas mayores de la normativa y los riesgos que les afectan en el tema de la seguridad vial

MATERIAL

CD presentación en Power Point “Un paseo seguro”





Jefatura

PLANA MAYOR DE MANDO – ACADEMIA

ALUMNOS QUE HAN PARTICIPADO

CURSOS	DIST. I	DIST. II	DIST. III	DIST. IV	DIST. V	TOTAL	POR ETAPAS	
Ed. Infantil	*	*	50	25	*	75	Ed. Inf. 0-3 años	75
1º Infantil	278	188	150	500	172	1.288	Educación Infantil	3.942
2º Infantil	291	200	150	525	129	1.295		
3º Infantil	306	184	285	505	79	1.359		
	875	572	635	1.555	380	4.017		4.017
1º Primaria	473	294	165	480	186	1.598	Educación Primaria	5.487
2º Primaria	425	304	175	255	250	1.409		
3º Primaria	277	196	25	250	166	914		
4º Primaria	133	187	25	330	63	738		
5º Primaria	76	140	*	150	38	404		
6º Primaria	107	106	*	180	31	424		
	1.491	1.227	390	1.645	734	5.487		5.487
1º ESO	193	14	*	60	194	461	Educación Secundaria Obligatoria	1.861
2º ESO	107	35	67	60	180	449		
3º ESO	64	15	30	210	253	572		
4º ESO	40	17	*	60	262	379		
	404	81	97	390	889	1.861		1.861
Ed. Especial	69	*	80	*	*	149	Ed. Especial	149
Adultos	15	*	*	*	*	15		15
Ciclos formativos	*	31	22	90	6	149		149
TOTAL	2.854	1.911	1.224	3.680	2.009	11.678	Participantes	

AÑO 2016	DIST. 1	DIST. 2	DIST. 3	DIST. 4	DIST. 5	TOTALES
INSTRUCTORES	13	13	7	9	21	63
COLEGIOS	24	13	13	13	10	73
HORAS	128	88	48	141	83	488

PARQUE INFANTIL DE TRÁFICO

Todo lo que no mejora... Durante este curso hemos diseñado un nuevo croquis para nuestra pista de bicicletas, con nuevas señales verticales y marcas viales.

Disponemos de un nuevo vehículo para personas de movilidad reducida (triciclo), cedido por la Jefatura Provincial de Tráfico.

En “EL AULA MICHELIN” de las dependencias del Parque Infantil de Tráfico, inculcamos a nuestros alumnos el respeto por el medio ambiente y les mostramos medios de transporte alternativos.



Durante el pasado año, han pasado por nuestro Parque:

Colegio/Curso	Primaria					
	4º Prim.	5º Prim.	6º Prim.	Ed. Es.	Adultos	Total
CEIP Antonio Machado	12					12
CEIP Miguel Hernández		21				21
CEIP N. Alonso Cortés		18				18
			20			20
			19			19
		18				18
CPV Reinado del Corazón de Jesús			25			25
CPV Sagrada Familia (Ctra. De Segovia)	25					25
	25					25
	25					25
CPV San Francisco de Asís		40				40
CEIP Gabriel y Galán	6					6
CPV Amor de Dios	25					25
	25					25
CEIP Gonzalo de Berceo		23				23
		22				22
		22				22
		23				23
CEIP Isabel la Católica	24					24
			26			26
		25				25
	25					25
CEIP Entre Ríos		20				20
CEIP José Zorrilla	30					30



Jefatura

PLANA MAYOR DE MANDO – ACADEMIA

CEIP León Felipe		35				35
CEIP Macías Picavea	20					20
CEIP Miguel Hernández			30			30
		21				21
CPV La Milagrosa	25					25
CPV Sagrada Familia (Ctra. De Segovia)	26					26
	25					25
CPV Sagrada Familia (Guadalete)	50					50
CPV Sta. M ^a la Real de Huelgas	25					25
	25					25
CPV Sta. M ^a Micaela			13			13
		20				20
CPV Sagrada Familia (Arcas Reales)			30			30
UNIVERSIDAD VALLADOLID					30	30
					30	30
					54	54
CEIP F. Giner de los Ríos	22					22
CEIP Jorge Guillén	30					30
CEIP María de Molina		16				16
CEIP Marina Escobar		25				25
		25				25
		25				25
CEIP Educación Especial N ^o 1				27		27
CPV Rosa Chacel				20		20
CEIP Parque Alameda		25				25
			25			25
		25				25
		25				25
CEIP Vicente Aleixandre	25					25
	25					25
CPV Centro Cultural Vallisoletano			25			25
			25			25
			25			25
CPV La Anunciata Sagrado Corazón (Dominicas)	49					49
CPV Internacional de Valladolid		20				20
CEIP Cardenal Mendoza			20			20
			20			20
		25				25
		25				25

PLANA MAYOR DE MANDO – ACADEMIA

CEIP San Fernando	26					26
CPV Niño Jesús		17				17
CPV Ntra. Sra. De Lourdes		25				25
		25				25
		25				25
CPV San Juan Bautista de la Salle		25				25
		25				25
CPV Sta. Teresa de Jesús			50			50
Total Colegios 39	595	686	353	47	114	1.795

El Parque Infantil de Tráfico estuvo en funcionamiento durante los meses de febrero, marzo, abril, mayo y junio. Durante los días que se ha realizado actividad, han pasado por el mismo 39 colegios y 1.795 alumnos, de 4º, 5º o 6º de primaria y 47 de ellos de educación especial.



Vista aérea de la Pista de Bicicletas



Jefatura

PLANA MAYOR DE MANDO – ACADEMIA

ACTIVIDAD DE EDUCACIÓN VIAL EN VALLSUR

Actividades:

- Parque Infantil de Tráfico.
- Vehículo de simulacro de vuelco.
- Carpa Michelin: gafas simuladoras.

Lugar: estacionamiento 3ª planta Centro Comercial Vallsur

Fecha: 21 de mayo de 2016

Colaboradores: MICHELIN y DGT

Participantes: 50 niños.

ACTIVIDAD DE EDUCACIÓN VIAL EN VALLSUR

Actividad: Parque Infantil de Tráfico

Lugar: planta baja del Centro Comercial Vallsur

Fecha: 10 de diciembre de 2016

Colaboradores: MICHELIN y DGT

Participantes: 180 niños

ACTIVIDAD DE EDUCACIÓN VIAL EN EL CORTE INGLÉS

Actividad: Parque Infantil de Tráfico

Lugar: Centro comercial El Corte Inglés de Pº Zorrilla

Fecha: 27 de agosto de 2016.

Colaboradores: DGT

Participantes: 120 niños

FERIA DE LA BICI

Para acercar a los ciudadanos a los distintos aspectos de la bicicleta.

Actividad: Parque Infantil de Tráfico

Lugar: Cúpula del Milenio.

Fecha: 15 y 16 de octubre de 2016.

Colaboradores: DGT

Participantes: 150 niños

FIESTA DE LA MOTO

Actividad: Parque Infantil de Tráfico

Lugar: Cúpula del Milenio.

Fecha: fechas 9 y 10 de enero de 2016.

Colaboradores: DGT y MICHELIN

Participantes: 150 niños



SEGURIDAD VIAL

SÁBADO 10 DE DICIEMBRE
PLANTA BAJA

DE 11:00 A 14:00 H. Y DE 17:30 A 20:30 H.

COLABORA:



Y POLICIA MUNICIPAL

vallsur
vallsur.com



PROYECTO “ASFALRELATOS”

“ASFALrelatoS” es un proyecto conjunto de la asociación STOP ACCIDENTES y los servicios de emergencia, cuyo objetivo es acercar a la población, dentro del ámbito escolar, a la realidad que se vive cuando ocurre un accidente de tráfico. Pretende sensibilizar a los jóvenes sobre las causas de los accidentes de tráfico, sus consecuencias y la actuación en caso de accidente.

El Ayuntamiento de Valladolid colabora en el mismo, a través de los Servicios de POLICÍA MUNICIPAL y EXTINCIÓN DE INCENDIOS Y SALVAMENTO, cuya coordinación es fundamental cuando ocurre un accidente.

También colaboran la Dirección General de Tráfico, AMBUIBÉRICA y el Centro de Formación Virgen de San Lorenzo.

El proyecto se desarrolla de la siguiente forma:

- Se imparte en el centro escolar una charla sobre seguridad vial: En la misma participan profesionales de distintos ámbitos: sanitario, policial, servicio de extinción de incendios y Stop accidentes. Cada participante habla de sus experiencias desde su punto de vista profesional, pero también humano.
- En los días posteriores los alumnos realizan una redacción sobre el tema de los accidentes de tráfico: “asfalrelato”, que se exponen y leen en el centro escolar.
- Para finalizar se realiza en el centro escolar un “Simulacro de un accidente de tráfico”, con la participación de los alumnos del mismo, en el que viven esta realidad como víctimas o responsables y cuentan a sus compañeros su experiencia.

En 2016 se ha llevado a cabo este proyecto en el Colegio San Agustín.

Charla: 15-02-2016 Alumnos: 200

Simulacro: 14-03-2016 Alumnos: 600



CHARLAS RIESGOS DE INTERNET

Cuando crees que lo tienes todo controlado surge una nueva app o un nuevo dispositivo con el que tienes que ponerte al día. Los más jóvenes no dudan a la hora de utilizarlos, en muchas ocasiones sin pensar en las consecuencias posibles. Ello nos obliga a ir por delante y analizar de consecuencias podrían derivarse de un uso inadecuado de las TIC y en ocasiones, ir por detrás y atajar lo antes posible los problemas surgidos.

Se crean nuevas formas de delincuencia, se usan las TIC para los viejos delitos, pero nuestra misión es proteger a las posibles víctimas, y por ello cada año realizamos la campaña de “Prevención de riesgos en Internet” en los colegios e institutos de la ciudad.

Nos han solicitado estas conferencias para alumnos de 5º y 6º de primaria, todos los cursos de la ESO, para ciclos formativos y para adultos.

Se han realizado las conferencias siguientes:

CENTROS	Horas	Alumnos
IES Arca Real	9	221
IES Delicias	9	305
IES Diego de Praves	2	57
CEIP Fray Luis de León	1	32
CEIP Miguel Hernández	4	78
IES Ramón y Cajal	4	93
CPV La Inmaculada Concepción (Arca Real)	1	27
CPV Lestonnac	1	22
CPV Ntra. Sra. Del Carmen	3	62
CPV Sagrada Familia (Ctra. De Segovia)	3	64
CPV San Francisco de Asís	4	75
CPV San Viator	1	30
CPV Virgen Niña	1	21
CPV Internacional de Valladolid	3	83
CC PAJARILLOS	3	38
Fundación Personas	1	14
CIPF JUAN DE HERRERA	1	52
CEIP Gonzalo de Berceo	2	40
IES Juan de Juni	7	172



PLANA MAYOR DE MANDO – ACADEMIA

CENTROS	Horas	Alumnos
CEIP Macías Picavea	2	44
IES Ribera de Castilla	3	65
IES Zorrilla	3	100
CPV La Milagrosa	1	28
CPV Sta. M ^a la Real de Huelgas	3	85
Centro Río Duero	7	92
HOSPITAL CLÍNICO	3	20
IES Antonio Tovar	5	125
CEIP F. Giner de los Ríos	1	25
CPV Cristo Rey	6	108
CEIP Gonzalo de Córdoba	2	50
CEIP Jorge Guillén	2	40
IES Julián Marías	5	110
CEIP María de Molina	1	25
CEIP M ^a Teresa Íñigo de Toro	4	100
CEIP Marina Escobar	2	50
CEIP Miguel Delibes	3	75
CEIP Tierno Galván	3	65
CPV Rosa Chacel	4	56
IES Condesa Eylo	5	110
CEIP El Peral	2	40
CEIP F. de Quevedo	4	66
CPV Apostolado del Sagrado Corazón	12	336
CPV Ave María	5	141
CEIP Ponce de León	6	146
CPV Centro Cultural Vallisoletano	6	135
CPV Gregorio Fernández	3	77
CPV Ntra. Sra. Del Pilar	3	72
CPV Patrocinio San José	1	20
CPV La Anunciata Sagrado Corazón (Dominicas)	2	50
IES La Merced	2	33
CPV Rafaela María	1	28
CPV San José	3	75
CPV Sta. Teresa de Jesús	4	100
Centro Didáctico	7	123
Colegio Peñalba	1	60
CENTROS TOTAL 55	187	4.361



CHARLAS ALCOHOL Y DROGAS

Dentro del Plan Director para la convivencia y mejora de la seguridad en los centros educativos y sus entornos del Ministerio del Interior ofrecemos charlas sobre alcohol y drogas en colaboración con el Cuerpo Nacional de Policía.

Las drogas siguen suponiendo para la sociedad un grave problema de salud pública. Pese a los grandes esfuerzos de la Administración Pública y otras entidades para luchar contra el consumo de drogas no hemos conseguido erradicar este problema.

La Policía Municipal, en colaboración con el Cuerpo Nacional de Policía, actúa desde diversos ámbitos: preventivamente a través de charlas, y activamente a través de vigilancias, requisas, seguimientos, etc.

CENTROS	HORAS	ALUMNOS
CEIP A. Allué Morer	2	41
IES Arca Real	6	135
CEIP Cristóbal Colón	1	24
IES Delicias	8	177
IES Diego de Praves	2	55
IES Galileo	6	124
IES Ramón y Cajal	2	31
CPV Lestonnac	1	20
CPV Ntra. Sra. Del Carmen	3	62
CPV Reinado del Corazón de Jesús	2	35
CPV San Francisco de Asís	2	43
CPV San Viator	1	18
CPV Sagrada Familia (Arcas Reales)	2	39
CPV Amor de Dios	2	40
CEIP Entre Ríos	1	22
IES Juan de Juni	11	227
IES Ribera de Castilla	4	113
CPV La Milagrosa	1	20
CPV Sta. M ^a Micaela	1	29
Centro Río Duero	1	17
HOSPITAL CLÍNICO	2	19
IES Antonio Tovar	15	346
IES E. Ferrari	6	152

CPV Cristo Rey	4	119
CEIP Jorge Guillén	1	25
IES J. Jiménez Lozano	2	57
IES Julián Marías	5	112
CEIP Marina Escobar	1	23
IES Parquesol	5	137
CPV La Inmaculada (Maristas Huerta del Rey)	2	82
IES Condesa Eylo	11	240
CPV Ntra. Sra. Del Pilar	6	141
CPV La Anunciata Sagrado Corazón (Dominicas)	5	110
CPV Rosa Chacel	2	30
CPV Compañía de María	2	123
IES La Merced	7	151
IES Núñez de Arce	5	127
CPV Grial	2	100
CPV Ntra. Sra. De Lourdes	6	243
CPV Rafaela María	2	46
CPV Sta. Teresa de Jesús	1	50
Centro Didáctico	6	124
CENTROS TOTAL 42	157	3.829





PLAN MAYOR SEGURIDAD

Desde el mes de febrero de 2014 la Policía Municipal de Valladolid colabora en el Plan Mayor Seguridad, puesto en marcha por el Ministerio del Interior y dedicado a la prevención y mejora de la seguridad de los mayores.

A través de la Policía de Barrio se ha ofrecido una charla preventiva en los centros cívicos y otro tipo de asociaciones de personas mayores.

Con estas conferencias se intenta prevenir que los mayores sean víctimas de robos, hurtos, estafas, timos, etc. En las mismas se les explica cuáles son los delitos de los que habitualmente son víctimas, cómo prevenirlos y qué tienen que hacer si se ven implicados en alguno.

Durante el año 2016 nos ha solicitado esta charla:

LUGAR	TIEMPO	ASISTENTES
CC PAJARILLOS	3	30
CC RONDILLA	1	50
TOTAL CENTROS 2	4	80





PLANA MAYOR DE MANDO – ACADEMIA

VISITAS PROGRAMADAS A LAS DEPENDENCIAS POLICIALES

Nuestro pasado y nuestro presente se unen en una visita por las instalaciones de Policía Municipal.

Mostramos al visitante cómo éramos y cómo somos. Los recursos con los que se empezó en el año 1826, y la tecnología con que prestamos servicio actualmente. ¡Cuánto hemos cambiado!

En el museo se puede retroceder en el tiempo, observando uniformes, placas, armas, ...

El Centro de Operaciones ha incorporado las mejores tecnologías para controlar la movilidad de la ciudad, mejorar la atención al ciudadano, y coordinar la actuación de los miembros de la Policía, Servicios de Emergencia, otros servicios del Ayuntamiento, etc.

La galería de tiro, los vehículos policiales,... todo contribuye a que nuestros visitantes sepan un poco más de cómo trabajamos, conozcan mejor a su Policía Municipal.

CENTROE EDUCATIVOS Y ENTIDADES		Nº Visitas	Nº Alumnos
1	CEIP Cristóbal Colón	2	37
2	CEIP Pablo Picasso	1	15
3	IES Ramón y Cajal	3	71
4	CPV La Inmaculada (Nueva del Carmen)	2	43
5	CPV Ntra. Sra. Del Carmen	2	46
6	CPV Sagrada Familia (Ctra. De Segovia)	2	50
7	CPV San Francisco de Asís	1	38
8	CPV San Viator	1	21
9	CAMINO (Asociación Daño Cerebral Adquirido)	1	30
10	IES Juan de Juni	2	38
11	CEIP León Felipe	1	14
12	IES Ribera de Castilla	1	29
13	CPV Grial	2	48
14	CPV La Milagrosa	1	46
15	CPV Cristo Rey	1	7
16	CEIP Jorge Guillén	1	19
17	CEIP María de Molina	1	8
18	CEIP Marina Escobar	4	100
19	CEIP Miguel Delibes	3	69
20	CEIP Tierno Galván	1	25



Jefatura

PLANA MAYOR DE MANDO – ACADEMIA

21	IES Vega del Prado	2	54
22	CEIP Educación Especial Nº 1	1	12
23	CEIP El Peral	2	53
24	CPV Ntra. Sra. Del Pilar	3	73
25	CPV Sagrado Corazón (Corazonistas)	3	90
26	CPV Jesús y María	1	24
27	CPV Niño Jesús	1	24
28	CPV Ntra. Sra. De Lourdes	3	73
29	CPV San Juan Bautista de la Salle	2	50
30	CPV Virgen Niña	4	93
31	Centro Didáctico	2	26
	TOTAL:	57	1.326

JUEGO DE LAS SEÑALES

Acércate este sábado 27 de agosto de 11:30h. a 14:00h. y de 18:00h. a 20:30h. a El Corte Inglés de Paseo de Zorrilla y aprende **SEGURIDAD VIAL** en nuestro **GRAN CIRCUITO de BICIS**. Además podrás participar en nuestros **TALLERES INFANTILES**.

Colaboran:

*Actividad dirigida a niños menores de 11 años.
**Actividad GRATUITA.

Logos of participating organizations: IES, DGT (Dirección General de Tráfico), and the 75th anniversary logo of the Spanish Ministry of Education, Culture and Sports.

PLANA MAYOR DE MANDO – ACADEMIA

ACTIVIDAD FORMATIVA EN EL CEIP ANTONIO MACHADO.

La dirección del colegio Antonio Machado, solicitó la colaboración de la Policía Municipal en la actividad que había preparado para celebrar los carnavales con sus alumnos.

Los responsables del colegio realizaron un disfraz de policía para cada alumno y se llevaron a cabo las siguientes actividades en el colegio con los alumnos del centro:

- Exhibición de los vehículos: radar, multa-móvil, camuflado, patrulla, atestados y motocicletas.
- Pista de bicicletas de varios tamaños: normativa básica para circular en bicicleta, elementos obligatorios y elementos necesarios. Riesgos de circular por la vía pública y ventajas como medio de transporte y como actividad deportiva.
- Talleres de Educación Vial: cómo construir señales de tráfico, su significado y necesidad.
- Riesgos de navegar por Internet (aprovechando que todos los alumnos han recibido una tableta electrónica del colegio).

A través de los distintos vehículos policiales se les explicó a unos 50 niños y niñas la labor desarrollada por la Policía.





40 ANIVERSARIO DEL COLEGIO REINADO CORAZÓN DE JESÚS. “Día de la Educación Vial”

Con motivo de la celebración del 40 aniversario de la creación del Colegio Reinado Corazón de Jesús, situado en el Parque Madre Amadora, en el barrio conocido como Los Santos-Pilarica, la Directora del centro solicitó a la Policía Municipal la realización de una serie de actividades para sus alumnos relacionadas con la Educación Vial.

El Colegio cuenta con una línea por cada curso escolar, unos 338 alumnos:

- Educación Infantil: 110
- Educación Primaria: 135
- Educación Secundaria: 93

Se realizaron las siguientes actividades el día 22 de abril:

- Realización de un mural sobre distintos temas de educación vial durante la semana anterior a la actividad, asesorados por instructores de Policía Municipal y expuestos en el patio el día de la actividad.
- Exhibición de medios policiales: viaje por el trabajo que diariamente desarrolla la policía a través de sus vehículos: todos los cursos.
- Circuito bicicletas: 1º - 2º - 3º infantil.
- Charla y práctica por la vía pública sobre las dificultades que las personas con alguna discapacidad tienen para moverse por la calle: personas invidentes y personas en silla de ruedas. Contando con la colaboración de la ONCE (bastones y antifaces) y de la Residencia de la Tercera Edad de la Junta de Castilla y León (sillas de ruedas). Agentes de Policía dieron protección a los niños por las calles del barrio. Para los cursos de 5º y 6º, unos 50 alumno.
- Actuación en caso de accidente: P.A.S. Para la ESO.

Colaboraron:

- La ONCE con el material necesario (bastones y antifaces) para la simulación de personas invidentes y charla sobre su utilización.
- La Residencia de la Tercera Edad de la Junta de Castilla y León las sillas de ruedas necesarias.
- AMBUIBÉRICA y Centro de Formación Virgen de San Lorenzo: una ambulancia y un instructor para explicar la actuación en caso de accidente.
- MICHELIN: su colaboración como promotor habitual de este tipo de actuaciones relacionadas con la Educación Vial.
- DESGUACES VELÁZQUEZ: cediendo un vehículo accidentado.

La actividad fue grabada por la 8 de CyL para el programa Vallvolante.

PLANA MAYOR DE MANDO – ACADEMIA

DÍA DE LA MOVILIDAD EN EL CEIP MIGUEL DE CERVANTES

Dentro de la Semana Cultural del colegio se destinó un día a la Seguridad Vial.

Se realizó el siguiente programa de actividades:

La movilidad para todos los usuarios de la vía pública: Charla por parte de personal de la ONCE sobre el uso del bastón de las personas invidentes y por parte de un instructor de Policía Municipal sobre la movilidad de las personas en silla de ruedas.

Práctica por el patio del colegio por parte de los niños de 5º y 6º curso con los bastones y antifaces y con las sillas de ruedas para que comprueben las dificultades que tienen estas personas para desplazarse.

Pista infantil de bicicletas: Para los alumnos de infantil y 1º de primaria: montaje de un circuito de bicicletas en el gimnasio para explicarles y poner en práctica algunas de las normas básicas para los usuarios de bicicletas.

Exhibición de motocicletas policiales: Para todos los cursos, para dar a conocer la labor de Policía Municipal y el uso de los vehículos de emergencia.

Videos de Educación Vial de dibujos animados para los alumnos de 1º a 4º de primaria.

Colaboración de la ONCE y la Residencia de Ancianos de la Junta de Castilla y León.





Jefatura

PLANA MAYOR DE MANDO – ACADEMIA

SIMULACRO ACCIDENTE DE AUTOBÚS

Realizamos un simulacro en la vía pública sobre cómo actúan los Servicios de Emergencia en caso de producirse un incendio en un autobús de AUVASA encontrándose en funcionamiento, con pasajeros en su interior.

Lugar: Avda Zamora con Pº Zorrilla.

Fecha: El 18 de febrero de 2016.

Implicados: Policía Municipal, Gabinete de Movilidad, Auvasa, S.E.I.S. y Ambuibérica.

El Canal 8 grabó el simulacro para el programa “Vallvolante” desde tres puntos diferentes, en el lugar del accidente, desde el interior del camión de bomberos y desde el Centro de Operaciones, lugar desde donde se coordinan todos los servicios de Policía Municipal.

SECUENCIA:

A las 12:00 horas llega un autobús al cruce de Vallsur y se para en los carriles centrales de la Avda. Zamora, junto al Diapasón, dirección Parquesol, carril derecho.

Se tira un bote de humo, se detiene el autobús y conecta los warning.

El conductor comunica a su central que el vehículo se ha incendiado.

La Central de Auvasa lo comunica al 092.

Desde el Centro de Operaciones de la Policía Municipal se da aviso al S.E.I.S y a los mandos del Distrito IV, que de inmediato solicita la presencia de servicio sanitario en el lugar del accidente.

Llega un motorista y corta, con su moto, los carriles centrales de la Avda. Zamora, desviando el tráfico por la raqueta, un segundo motorista, regula el tráfico delante del autobús y despeja la zona de vehículos.

Llega el oficial y solicita más agentes para que, con conos, cierren la rotonda y obliguen a todo el tráfico a circular como si de una rotonda cerrada se tratase. A continuación pide confirmación al Centro de Operaciones del aviso al S.E.I.S y ambulancia y solicita que se pongan los semáforos en precaución.

El S.E.I.S acude desde la calle Eras y se para detrás del autobús siniestrado. La ambulancia, cerca de éste.

Los heridos han sido atendidos por los agentes hasta la llegada de los servicios sanitarios, que de inmediato les trasladan al Hospital del Río Hortega.

Interviene el S.E.I.S, sofocando el incendio.

El autobús siniestrado es retirado por la grúa de Auvasa.

Se finaliza y Policía Municipal normaliza el tráfico en el cruce.





SEMANA DE LA MOVILIDAD EUROPEA

Visita al Centro de Control de Tráfico y dependencias de Jefatura:

Se programaron dos visitas para el público en general, los días 19 y 21 de septiembre. Un total de 53 personas tuvieron la oportunidad de ver cómo y dónde trabaja la Policía Municipal. Visitaron el Centro de Operaciones, la Galería de Tiro, el museo y los distintos vehículos y motocicletas policiales.

Charlas-Coloquio sobre Seguridad Vial para adultos:

CENTROS	ASISTENTES
Centro Municipal Personas Mayores Arca Real	50
Centro Municipal Personas Mayores Puente Colgante	15
Centro Municipal Personas Mayores Rondilla	50
Centro Municipal Personas Mayores José L. Mosquera	13

Actividad en el Parque Infantil de Tráfico:

CENTROS	ASISTENTES
CEIP Miguel de Cervantes	50
CEIP Francisco de Quevedo	48
CPV Lestonac	34
CEIP San Fernando	50

El objetivo de la actividad es que los niños conozcan la problemática y normativa básica sobre la bicicleta y la movilidad sostenible en las ciudades: transporte alternativo y problemática del estacionamiento en el centro de las ciudades.

Exhibición de vehículos y medios policiales:

En la Plaza Mayor se realizó una exhibición de medios de Policía Municipal. Varios vehículos patrullas, vehículos camuflados, motocicletas, el radar, el multa-móvil y el vehículo de atestados completaron los medios exhibidos.



Jefatura

PLANA MAYOR DE MANDO – ACADEMIA

Se realizó un simulacro de accidente en la Plaza Mayor con resultado de tres heridos graves y un fallecido. El conductor simula que se encuentra en estado ebrio, da positivo en la prueba de alcoholemia y es detenido. Fue necesaria la intervención del S.E.I.S. para excarcelar a uno de los heridos del interior del vehículo siniestrado.

Colaboración con la DGT: Se instaló el Parque Infantil de Tráfico en la Plaza de Portugalete, con la participación de unos 110 niños.

Camino Escolar Seguro

Acompañamiento y protección a unos 25 alumnos que realizan el Camino Escolar Seguro en el Colegio Miguel de Cervantes.

Marcha en bicicleta

Marcha “Pedaleando en bicicleta con la Policía Municipal”: recorrido de una hora de duración por las calles del centro de la ciudad, principalmente por el itinerario restringido al tráfico y con protección policial en moto por aquellas vías con tráfico normal.

Asistieron a la marcha unas 60 personas en bicicleta.





DIVISIÓN TERRITORIAL



RELACIÓN DE DISTRITOS QUE INTEGRAN LA DIVISIÓN TERRITORIAL Y BARRIOS QUE COMPRENDEN

DISTRITO PRIMERO

SEDE COMISARÍA:

Calle Hornija, 5 - Teléfono • 983 235 572

BARRIOS QUE LO INTEGRAN:

Las Delicias, Los Pajarillos, parte de La Pilarica (de la vía férrea hacia el este), Buenos Aires, Las Flores y parte del Pinar de Antequera (de la vía férrea hacia el este).

DISTRITO SEGUNDO

SEDE COMISARÍA:

Avenida Palencia, 39 - Teléfono • 983 264 634

BARRIOS QUE LO INTEGRAN:

La Rondilla, San Nicolás, Hospital, Pólvora, Las Batallas, Bº Belén, parte de La Pilarica (de la vía férrea hacia el oeste), San Pedro Regalado, Bº España y Vadillos.

DISTRITO TERCERO

SEDE COMISARÍA:

Federico Landrove Moíño, 4 - Teléfono • 983 385 666

BARRIOS QUE LO INTEGRAN:

Parquesol, Arturo Eyrías, Huerta del Rey, La Victoria, Cuesta de la Maruquesa, Puente Jardín, Camino del Cabildo, La Overuela, Bº Berrocal.

DISTRITO CUARTO

SEDE COMISARÍA:

Carretera de Rueda, 29 - Teléfono • 983 426 462

BARRIOS QUE LO INTEGRAN:

Puente Colgante, La Farola, Cuatro de Marzo, La Rubia, San Adrián, Parque Alameda, Las Villas, Covaresa, Urbanización Santa Ana, parte del Pinar de Antequera (de la vía férrea hacia el oeste) y Puente Duero.

DISTRITO QUINTO

SEDE COMISARÍA:

Avenida de Burgos, 11 - Teléfono • 983 426 380

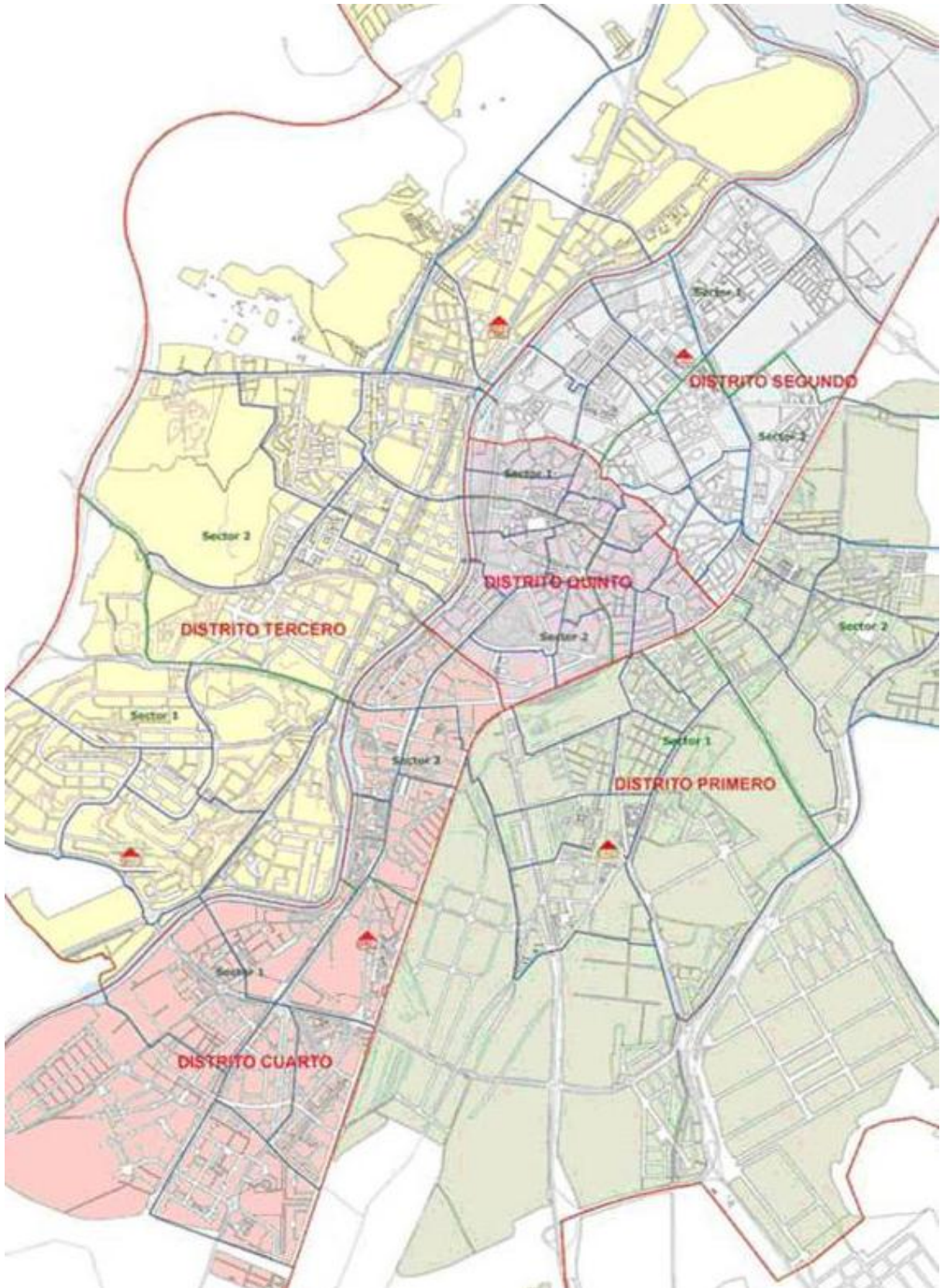
BARRIOS QUE LO INTEGRAN:

Todos los barrios del casco histórico.



División territorial

PLANO





INTERVENCIONES DEL DISTRITO I

	ENE	FEB	MAR	ABR	MAY	JUN	JUL	AGO	SEP	OCT	NOV	DIC	TOTAL
ACCID. CON HERIDOS	12	16	10	12	10	17	12	20	21	9	15	17	171
ACCID. SIN HERIDOS	83	69	66	68	94	69	81	55	94	87	87	100	953
ALARMAS	16	12	10	17	13	15	12	27	26	19	13	22	202
COMPAR. COMISARÍA	17	19	32	20	18	20	20	15	18	15	26	22	242
CONSUMO DROGAS	13	13	12	11	6	17	15	6	12	20	18	14	157
DECOMISOS	7	5	9	7	8	10	1	9	9	7	3	10	85
DEFICIENCIAS	39	21	34	27	26	39	28	27	44	23	23	17	348
DESPLAZ. VEHÍCULOS	9	19	4	11	13	3	15	12	14	21	7	10	138
EDUCACIÓN VIAL	26	33	10	41	50	4	0	0	2	5	24	10	205
HURTOS Y ROBOS	6	9	3	7	12	6	5	10	5	3	14	9	89
INDIGENTES	12	7	0	2	5	1	1	2	4	2	8	7	51
INFORMES	76	74	72	64	100	102	88	85	87	116	86	88	1.038
MEDIACIONES	14	15	21	25	25	20	29	20	32	17	21	23	262
NOTIFICACIONES	92	74	73	67	67	100	52	57	78	52	103	69	884
OBJETOS HALLADOS	13	27	19	16	24	37	12	25	43	27	19	26	288
OBRAS	5	8	8	8	7	1	7	8	3	3	3	10	71
PRECINTO VEHÍCULOS	12	10	6	8	4	7	12	2	18	2	1	7	89
PROTECCIÓN	127	111	95	114	99	116	112	99	140	121	107	137	1.378
SUGERENCIAS	8	12	6	2	3	8	4	2	3	13	4	3	68
TRASLADOS	7	8	7	6	7	11	7	11	13	9	7	12	105
VARIOS	149	173	135	111	144	129	128	149	174	156	120	167	1.735
VEHÍC. DE ABANDONO	2	3	2	0	1	3	0	5	1	0	1	2	20
VEHÍC. RECUPERACIÓN	0	0	0	0	0	0	0	0	0	1	1	0	2
VIGILANCIAS	689	559	727	650	698	543	297	539	425	445	428	345	6.345
TOTAL	1.434	1.297	1.361	1.294	1.434	1.278	938	1.185	1.266	1.173	1.139	1.127	14.926

COMISARÍA DISTRITO I





División territorial

INTERVENCIONES DEL DISTRITO II

	ENE	FEB	MAR	ABR	MAY	JUN	JUL	AGO	SEP	OCT	NOV	DIC	TOTAL
ACCID. CON HERIDOS	11	7	6	8	7	8	10	2	9	14	10	11	103
ACCID. SIN HERIDOS	27	44	33	33	32	33	22	19	49	45	39	31	407
ALARMAS	25	14	27	29	44	45	54	50	46	31	13	21	399
COMPAR.COMISARÍA	14	11	7	9	12	18	15	14	12	10	16	8	146
CONSUMO DROGAS	4	3	0	5	1	6	0	5	3	8	6	6	47
DECOMISOS	1	7	3	3	2	3	3	5	2	1	4	0	34
DEFICIENCIAS	27	27	31	34	31	37	18	18	31	21	32	25	332
DESPLAZ. VEHÍCULOS	12	21	19	28	36	11	3	11	17	28	23	21	230
EDUCACIÓN VIAL	19	19	12	23	4	0	0	0	0	1	4	0	82
HURTOS Y ROBOS	21	9	7	3	3	5	8	5	2	1	6	14	84
INDIGENTES	12	0	1	0	3	1	1	1	0	2	5	9	35
INFORM.ORGANISMOS	52	47	58	51	55	77	39	69	59	73	76	59	715
MEDIACIONES	10	11	20	12	20	12	11	5	14	11	10	15	151
NOTIFICACIONES	49	50	56	56	39	56	38	24	62	27	54	35	546
OBJETOS HALLADOS	14	18	12	14	16	15	20	11	21	25	26	21	213
OBRAS	10	18	22	19	14	14	11	22	21	21	23	15	210
PRECINTO VEHÍCULOS	5	4	1	1	3	5	2	0	4	5	3	6	39
PROTECCIÓN	80	77	84	79	87	84	91	70	89	84	91	59	975
SUGERENCIAS	4	0	3	4	1	5	2	0	1	1	4	4	29
TRASLADOS	4	3	5	3	1	8	3	3	2	1	5	5	43
VARIOS	105	135	119	115	111	136	133	141	140	163	119	123	1.540
VEHÍC. DE ABANDONO	1	1	2	0	2	0	1	1	0	2	1	1	12
VEHÍC. RECUPERACIÓN	0	0	0	0	0	0	0	0	0	0	0	0	0
VIGILANCIAS	849	755	841	624	649	691	689	750	703	555	604	428	8.138
TOTAL	1.356	1.281	1.369	1.153	1.173	1.270	1.174	1.226	1.287	1.130	1.174	917	14.510

COMISARÍA DISTRITO II



División territorial



INTERVENCIONES DEL DISTRITO III

	ENE	FEB	MAR	ABR	MAY	JUN	JUL	AGO	SEP	OCT	NOV	DIC	TOTAL
ACCID. CON HERIDOS	8	7	6	8	6	12	22	4	3	6	7	7	96
ACCID. SIN HERIDOS	45	46	51	56	42	38	40	32	24	33	30	25	462
ALARMAS	44	20	18	14	14	17	22	26	12	7	10	10	214
COMPAR.COMISARÍA	9	8	10	5	7	10	8	7	7	5	8	11	95
CONSUMO DROGAS	2	2	4	4	0	1	0	0	2	2	3	1	21
DECOMISOS	407	120	0	2	0	5	1	0	0	3	0	6	544
DEFICIENCIAS	32	43	26	26	21	21	12	14	12	14	11	8	240
DESPLAZ. VEHÍCULOS	14	10	6	6	6	11	7	5	4	14	12	1	96
EDUCACIÓN VIAL	11	13	15	8	4	2	0	0	1	2	6	2	64
HURTOS Y ROBOS	1	4	2	3	2	2	3	0	0	3	3	0	23
INDIGENTES	0	0	0	0	0	1	0	1	1	6	7	2	18
INFORM.ORGANISMOS	53	56	51	50	39	73	58	41	41	25	17	16	520
MEDIACIONES	17	14	18	21	13	11	18	5	9	6	6	4	142
NOTIFICACIONES	62	44	50	31	28	10	17	9	25	8	25	14	323
OBJETOS HALLADOS	10	16	15	17	23	19	18	17	9	12	6	8	170
OBRAS	3	4	6	4	8	8	5	2	3	2	4	1	50
PRECINTO VEHÍCULOS	1	2	1	0	1	0	0	0	0	0	0	0	5
PROTECCIÓN	116	88	99	107	113	123	99	92	97	128	129	103	1.294
SUGERENCIAS	2	2	2	3	4	5	0	0	2	0	2	1	23
TRASLADOS	1	6	4	1	3	5	5	4	3	4	2	2	40
VARIOS	50	42	64	60	71	79	63	65	38	45	40	51	668
VEHÍC. DE ABANDONO	3	2	1	1	0	5	3	6	4	3	2	2	32
VEHÍC. RECUPERACIÓN	1	0	0	0	0	0	1	0	1	0	0	0	3
VIGILANCIAS	1274	1166	1237	1181	1083	989	952	907	590	903	624	539	11.445
TOTAL	2.166	1.715	1.686	1.608	1.488	1.447	1.354	1.237	888	1.231	954	814	16.588

COMISARÍA DISTRITO III





División territorial

INTERVENCIONES DEL DISTRITO IV

	ENE	FEB	MAR	ABR	MAY	JUN	JUL	AGO	SEP	OCT	NOV	DIC	TOTAL
ACCID. CON HERIDOS	6	3	3	5	3	9	11	5	11	5	8	5	74
ACCID. SIN HERIDOS	47	31	36	40	37	26	33	31	49	49	51	57	487
ALARMAS	16	25	11	12	18	20	16	18	22	8	24	13	203
COMPAR.COMISARÍA	3	8	11	6	7	7	6	9	10	4	7	12	90
CONSUMO DROGAS	2	2	4	0	2	1	4	3	5	2	5	1	31
DECOMISOS	2	0	0	3	0	0	2	1	2	0	1	0	11
DEFICIENCIAS	33	32	36	22	25	20	23	31	21	17	27	19	306
DESPLAZ. VEHÍCULOS	13	10	14	7	2	7	8	1	20	11	14	8	115
EDUCACIÓN VIAL	29	40	28	54	8	0	0	0	0	1	20	1	181
HURTOS Y ROBOS	4	4	2	2	3	8	2	3	6	5	4	9	52
INDIGENTES	16	1	2	4	0	6	1	4	3	13	11	6	67
INFORM.ORGANISMOS	34	35	21	30	33	39	38	38	44	36	40	27	415
MEDIACIONES	13	11	7	11	12	14	11	11	14	12	10	18	144
NOTIFICACIONES	28	23	26	28	44	78	38	49	54	23	39	31	461
OBJETOS HALLADOS	38	43	35	39	29	46	39	29	40	41	39	32	450
OBRAS	10	17	16	14	18	24	17	22	11	21	16	19	205
PRECINTO VEHÍCULOS	4	6	0	2	1	1	2	0	3	1	2	1	23
PROTECCIÓN	31	38	71	79	79	86	94	71	89	111	84	104	937
SUGERENCIAS	1	2	2	2	1	5	4	0	0	8	3	0	28
TRASLADOS	20	24	2	6	4	9	1	6	15	4	7	5	103
VARIOS	114	172	145	180	184	209	177	174	179	175	138	197	2.044
VEHÍC. DE ABANDONO	2	4	1	0	1	2	0	2	1	1	4	1	19
VEHÍC. RECUPERACIÓN	0	0	0	0	0	0	0	0	0	0	0	0	0
VIGILANCIAS	690	779	755	818	607	532	398	557	684	676	549	662	7.707
TOTAL	1.156	1.310	1.228	1.364	1.118	1.149	925	1.065	1.283	1.224	1.103	1.228	14.153

COMISARÍA DISTRITO IV





INTERVENCIONES DEL DISTRITO V

	ENE	FEB	MAR	ABR	MAY	JUN	JUL	AGO	SEP	OCT	NOV	DIC	TOTAL
ACCID. CON HERIDOS	14	11	10	17	13	10	11	6	15	19	21	12	159
ACCID. SIN HERIDOS	61	62	66	80	49	64	57	40	55	57	82	62	735
ALARMAS	36	28	35	38	28	40	53	46	26	37	23	23	413
COMPAR.COMISARÍA	16	28	20	22	12	23	19	17	28	16	26	21	248
CONSUMO DROGAS	6	10	23	18	16	20	6	17	37	26	29	27	235
DECOMISOS	2	8	7	7	6	9	5	10	13	14	27	26	134
DEFICIENCIAS	67	48	43	42	53	49	24	25	41	41	40	26	499
DESPLAZ. VEHÍCULOS	20	15	46	28	15	14	16	9	12	17	24	17	233
EDUCACIÓN VIAL	42	35	41	52	67	17	0	1	0	0	25	10	290
HURTOS Y ROBOS	6	7	6	12	3	18	3	9	6	9	11	14	104
INDIGENTES	10	13	5	14	5	5	5	7	4	10	5	12	95
INFORM.ORGANISMOS	177	198	144	212	237	192	213	154	307	335	256	158	2.583
MEDIACIONES	26	36	34	43	36	35	35	49	24	41	34	32	425
NOTIFICACIONES	42	50	35	56	26	84	37	43	55	28	59	26	541
OBJETOS HALLADOS	105	103	107	92	99	107	95	72	178	82	108	99	1247
OBRAS	18	15	21	22	24	34	32	31	20	25	18	14	274
PRECINTO VEHÍCULOS	13	10	5	6	7	9	6	1	5	0	4	1	67
PROTECCIÓN	120	122	150	188	158	183	151	106	201	134	156	142	1.811
SUGERENCIAS	7	8	1	9	7	8	4	2	7	5	3	3	64
TRASLADOS	14	52	34	19	8	16	12	3	17	9	11	17	212
VARIOS	156	222	209	201	234	222	213	181	347	219	212	242	2.658
VEHÍC. DE ABANDONO	1	0	0	1	1	1	0	0	0	0	1	4	9
VEHÍC. RECUPERACIÓN	1	4	9	0	0	1	0	0	0	0	1	1	17
VIGILANCIAS	570	826	1048	1071	1066	849	985	686	439	635	654	680	9.509
TOTAL	1.530	1.911	2.099	2.250	2.170	2.010	1.982	1.515	1.837	1.759	1.830	1.669	22.562

DEPENDENCIAS JEFATURA - COMISARÍA DISTRITO V





División territorial

INTERVENCIONES DE LOS DISTRITOS

	DIST. I	DIST. II	DIST. III	DIST. IV	DIST. V	TOTAL
ACCIDENTES CON HERIDOS	171	103	96	74	159	603
ACCIDENTES SIN HERIDOS	953	407	462	487	735	3.044
ALARMAS	202	399	214	203	413	1.431
COMPRAR. COMISARÍA	242	146	95	90	248	821
CONSUMO DE DROGAS	157	47	21	31	235	491
DECOMISOS	85	34	544	11	134	808
DEFICIENCIAS	348	332	240	306	499	1.725
DESPLAZAMIENTO VEHÍC.	138	230	96	115	233	812
EDUCACIÓN VIAL	205	82	64	181	290	822
HURTOS Y ROBOS	89	84	23	52	104	352
INDIGENTES	51	35	18	67	95	266
INFORMACIÓN A ORGANISMOS	1.038	715	520	415	2.583	5.271
MEDIACIONES	262	151	142	144	425	1.124
NOTIFICACIONES	884	546	323	461	541	2.755
OBJETOS HALLADOS	288	213	170	450	1247	2.368
OBRAS	71	210	50	205	274	810
PRECINTO DE VEHÍCULOS	89	39	5	23	67	223
PROTECCIÓN	1.378	975	1.294	937	1.811	6.395
SUGERENCIAS	68	29	23	28	64	212
TRASLADOS	105	43	40	103	212	503
VARIOS	1.735	1.540	668	2.044	2.658	8.645
VEHÍCULOS DE ABANDONO	20	12	32	19	9	92
VEHÍCULOS RECUPER. ROBO	2	0	3	0	17	22
VIGILANCIAS	6.345	8.138	11.445	7.707	9.509	43.144
TOTAL	14.926	14.510	16.588	14.153	22.562	82.739



INFRACCIONES A LA ORDENANZA: “PROTECCIÓN DE LA CONVIVENCIA CIUDADANA Y PREVENCIÓN DE ACTUACIONES ANTISOCIALES”

	I	II	III	IV	V	TOTAL
PROPAGANDA/PUBLICIDAD	5	-	1	1	13	20
ÁRBOLES Y JARDINES	2	1	3	1	4	11
PAPELERAS Y CONTENEDORES	6	4	2	3	17	32
FUENTES Y ESTANQUES	-	1	-	-	3	4
MOLESTIAS VIVIENDA Y VEHÍCULOS	114	100	22	41	103	380
RESIDUOS, BASURAS,....	35	21	11	5	56	128
HACER NECESIDADES EN LA VÍA PÚBLICA	32	37	27	13	388	497
EXCREMENTOS DE ANIMALES	2	2	1	1	7	13
LAVAR Y REPARAR VEHÍCULOS	8	7	4	6	-	25
QUIOSCOS, TERRAZAS Y LOCALES	-	-	-	-	3	3
PINTADAS	20	5	10	22	8	65
DETERIORO/DAÑOS EN MOBILIARIO	2	-	-	6	14	22
OTROS	18	8	12	10	26	85
TOTALES	244	186	94	111	650	1.285





División territorial

COMPARECENCIAS EN COMISARÍA

MOTIVOS	TOTAL
ATENTADO	28
BÚSQUEDA Y DETENCIÓN	15
DAÑOS VÍA PÚBLICA	7
DELITO CONTRA LA SEGURIDAD DEL TRÁFICO	68
DROGAS	4
EXHIBICIONISMO	1
HURTO Y ROBO	150
INSULTOS A POLICÍAS	1
INTENTO DE SUICIDIO	95
MENDICIDAD CON MENORES	1
MALOS TRATOS U ORDEN DE ALEJAMIENTO	93
PELEAS Y AGRESIONES	41
ROBO DE VEHÍCULOS	23
ROBO EN VEHÍCULOS	6
VENTA EN VÍA PÚBLICA	1
OTRAS	279
TOTAL	813

HORARIO CIERRE BARES	51
PUERTAS ABIERTAS BARES	24

CONTROL DE ESTABLECIMIENTOS

OTRAS INTERVENCIONES

LANZAMIENTOS JUDICIALES	394
FILIACIONES	467



INTERVENCIONES POR CONSUMO DE ALCOHOL EN LOS DISTRITOS

MEDIACIONES	DIST I	DIST II	DIST III	DIST IV	DIST V	TOTAL
CONSUMO ALCOHOL VÍA PÚBLICA	60	58	78	28	581	805
CONSUMO ALCOHOL MENORES BARES	0	0	0	0	2	2
TOTAL	60	58	78	28	583	807

INTERVENCIONES POR CONSUMO DE ALCOHOL EN LA VÍA PÚBLICA SEGÚN EDADES Y DISTRITOS

	> 18 años	< 18 años	TOTAL
DISTRITO I	60	0	60
DISTRITO II	51	7	58
DISTRITO III	49	29	78
DISTRITO IV	19	9	28
DISTRITO V	334	247	581
TOTALES	513	292	805

INTERVENCIONES POR CONSUMO DE DROGAS EN LA VÍA PÚBLICA

	> 18 años	< 18 años	TOTAL
ENERO	39	1	40
FEBRERO	26	7	33
MARZO	28	16	44
ABRIL	30	5	35
MAYO	28	5	33
JUNIO	50	9	59
JULIO	28	7	35
AGOSTO	29	7	36
SEPTIEMBRE	59	11	70
OCTUBRE	69	23	92
NOVIEMBRE	50	9	59
DICIEMBRE	39	5	44
TOTALES	475	105	580



División territorial

COMPARATIVAS TOTAL COMPARECENCIAS EN COMISARÍA	
2010	1.553
2011	912
2012	861
2013	848
2014	891
2015	763
2016	813

COMPARATIVAS TOTAL ACTAS INCUMPLIMIENTO HORARIO DE CIERRE	
2010	149
2011	120
2012	94
2013	91
2014	60
2015	64
2016	51

COMPARATIVAS TOTAL LANZAMIENTO JUDICIALES	
2010	321
2011	459
2012	501
2013	362
2014	355
2015	327
2016	394



PROGRAMA “AGENTE TUTOR”

La infancia y la juventud son sectores de la población especialmente vulnerables, por diversos factores, ya que son muy influenciables, están forjando su personalidad, son muy dependientes sin ser conscientes de ello...

Por todo ello, necesitan una protección desde diversos ámbitos: en el seno de la familia, en el entorno escolar, en las zonas de ocio...

La Administración Pública ha reconocido esta problemática y ha creado proyectos para abordarla desde distintos ámbitos.

Desde Policía Municipal se ha instaurado la figura del Agente tutor en todos los colegios e institutos de Valladolid, los policías se han integrado en los centros escolares para conocer sus problemas, aspectos a mejorar en el ámbito de la seguridad, absentismo, etc. Su principal labor es la prevención y la resolución de conflictos a través de la mediación siempre que sea posible, para mejorar la convivencia escolar.

Para realizar esta función hemos colaborado con otras instituciones o servicios, como son el equipo de absentismo del Ayuntamiento, el Cuerpo Nacional de Policía, la DGT, los responsables de los centros educativos, Michelin, etc.

Tabla de datos de agentes y centros escolares por distritos:

	CENTROS	AGENTES
DISTRITO 1º	27	18
DISTRITO 2º	20	15
DISTRITO 3º	22	18
DISTRITO 4º	17	15
DISTRITO 5º	14	10
TOTAL	100	76



División territorial

Los policías han intervenido por muy diversas causas en los colegios e institutos, principalmente por los siguientes motivos:

- Violencia doméstica y de género**
- Venta y consumo de drogas**
- Asesoramiento en diversos temas**
- Vigilancia de personas ajenas al colegio**
- Vigilancia por posibles amenazas o peleas entre alumnos**
- Acoso escolar**
- Mediaciones entre alumnos, padres y profesores**
- Absentismo**
- Estudio problemática del tráfico en centros escolares**
- Hurtos y robos**
- Problemas de comportamiento**
- Protecciones a personal docente**
- Asesoramiento en delitos informáticos**
- Protecciones al SEIS y al 112**
- Problemas entre bandas de ideología radical**
- Charlas y conferencias**



SALA CONJUNTA 091-092



DIVISIÓN TERRITORIAL

División territorial

SALA CONJUNTA 091 - 092



La Sala Conjunta 091-092 se constituyó con la firma del “Protocolo General para Actuaciones Conjuntas del Cuerpo Nacional de Policía y la Policía Municipal de Valladolid” el día 26 de mayo de 2006.

La filosofía de trabajo es simple: ambos cuerpos policiales durante el servicio de noche tienen una Sala de Operaciones Conjunta, se establece a meses alternos en las instalaciones del Cuerpo de Policía Municipal y en las instalaciones del Cuerpo Nacional de Policía. Desde ellas, se coordinan al menos diez dotaciones radio-patrullas, cinco por cada cuerpo policial, que cubren los cinco sectores en que operativamente se ha dividido la ciudad, de tal forma que se garantizan dos dotaciones policiales en cada uno de los sectores. Por tanto, la unión de las dotaciones bajo un mando único facilita la coordinación y el mejor aprovechamiento de los recursos humanos y materiales y una mejor respuesta a las demandas de los ciudadanos; con base en esto, se establece una única Sala de Operaciones entre las 22:00 horas y las 07:00 horas.

La Sala Conjunta cuenta con cuatro operadores de Sala - dos del Cuerpo Nacional de Policía, dos de Policía Municipal - y un jefe de Sala que, a días alternos, es un subinspector de cada uno de los respectivos cuerpos policiales. Ellos dirigen y coordinan (bajo la supervisión en la calle de un inspector del Cuerpo Nacional de Policía y un subinspector de Policía Municipal) las actuaciones de los radio-patrullas, dan atención telefónica a los ciudadanos, apoyan y auxilian a otros servicios policiales que, como consecuencia de su especialidad, no dependen directamente de la Sala del 091/092.



La alta profesionalidad de los miembros policiales de ambos cuerpos, la buena coordinación y las buenas relaciones, tanto a nivel personal como institucional existentes, han hecho que los resultados obtenidos con este proyecto superasen desde el inicio todas las expectativas.



División territorial

SALA CONJUNTA 091 - 092

LOS RESULTADOS NUMÉRICOS DE LA SALA CONJUNTA

ACTUACIONES O SERVICIOS DIRIGIDOS DESDE LA SALA CONJUNTA

Los resultados cuantitativos de la Sala Conjunta durante el año 2015 fueron los siguientes:

- Actuaciones o sucesos recibidos, coordinados o dirigidos desde la Sala Conjunta:

Total	13.182
Media diaria	36,11

- Llamadas telefónicas atendidas:

Total	10.849
Media diaria	29,7
Llamadas de servicio	3.472
Media diaria	9,5
Llamadas de consulta	5.641
Media diaria	15,4

- Controles (tanto los denominados de alcoholemia como los de vehículos y pasajeros en zonas o puntos negros) realizados durante la noche:

Total	1.427
Media diaria	3,9

- Dotaciones radiopatrulla dependientes de la Sala de servicio en cada noche:

Media diaria	11
--------------	-----------

- Otras dotaciones de Seguridad Ciudadana en servicio durante la noche:

Media diaria	2
--------------	----------

- El tiempo medio de respuesta se mantiene en el entorno próximo de los **cinco** minutos.



Durante períodos específicos como Navidad, Semana Santa, Feria y Fiestas de Valladolid, vacaciones de verano o fechas señaladas como la noche de San Juan, la Sala Conjunta dirigió y coordinó los dispositivos especiales establecidos con motivo de estos eventos, todos ellos encaminados a lograr la pacífica convivencia de los ciudadanos y a prevenir la comisión de hechos delictivos. Igualmente, durante todas las noches del año se establecieron dispositivos específicos en los polígonos industriales de la ciudad, por ser estos lugares objetivos prioritarios de actuación de las bandas organizadas de delincuentes asentadas tanto dentro como fuera de esta ciudad.

El “Protocolo General para Actuaciones Conjuntas del Cuerpo Nacional de Policía y la Policía Municipal de Valladolid” ha permitido que durante turnos de mañana y tarde, y mediante una coordinación y comunicación ejemplar entre las Salas del 091 y 092, se llevaran a cabo servicios conjuntos: patrullas mixtas de motos durante la Feria y Fiestas de Valladolid, dispositivos de seguridad con ocasión de visitas de personalidades, actuaciones contra



la droga en proximidades a centros de enseñanza o lugares de ocio, y dispositivos de “orden público”.

La Sala Conjunta contribuyó de forma significativa a que la ciudad de Valladolid se considere, según los datos estadísticos nacionales, una de las ciudades con mejores niveles de seguridad ciudadana, lo cual ratifica la consecución del objetivo prioritario que se planteó en el proyecto inicial: *“Mejorar la eficacia y eficiencia en la prestación de servicios policiales en general en la ciudad de Valladolid”*.

Continúa, por tanto, siendo objetivo prioritario seguir trabajando en la línea anteriormente expuesta, con el objeto de mejorar los resultados obtenidos.



DIVISIÓN DE SERVICIOS TÉCNICOS Y ESPECIALES

División de Servicios Técnicos y Especiales



EQUIPO DE PROTECCIÓN AMBIENTAL

ACOMPAÑAMIENTO A TÉCNICOS	445
SERVICIOS SEGURIDAD O VIGILANCIAS	61
OTROS SERVICIOS	15
TOTAL	521

EQUIPO DE SEÑALIZACIÓN

SERVICIOS DE SEÑALIZACIÓN	753
RETIRADAS SEÑALIZACIÓN	618
PRÉSTAMOS SEÑALES / VALLAS	6
OTROS SERVICIOS	577
TOTAL	1.954

EQUIPO DE CONSUMO

VIGILANCIA MERCADILLOS	231
SERVICIOS NOTIFICACIONES EN MERCADILLOS	211
VEHÍCULOS RETIRADOS EN ZONAS MERCADILLOS	184
VIGILANCIAS MERCADO DE LA MARQUESINA	63
VIGILANCIAS OTROS MERCADOS	27
ACTAS REGLAMENTO VENTA AMBULANTE	169
RECOGIDAS / ENTREGAS NOTIF. O EXPEDIENTES	23
DECOMISOS / ENTREGAS ARTÍCULOS	9
SERVICIOS SEGURIDAD, VIGILANCIA, PATRULLA	178
OTROS SERVICIOS	195
TOTAL	1.290

EQUIPO DE O.R.A.

DENUNCIAS POR INFRACCIONES O.R.A.	1.931
DENUNCIAS POR INFRACCIONES R.M.C.S.V.	788
VEH. RETIRADOS POR GRÚA (INFRACCIÓN O.R.A.)	597
VEH. RETIRADOS POR GRÚA (INFRACCIÓN R.M.C.S.V.)	61
PARTES DE TASAS, BAJADA VEHÍCULOS DE GRÚA	8
OTROS PARTES	10
OTROS SERVICIOS	78
TOTAL	3.473



División de Servicios Técnicos y Especiales

EQUIPO DE RADAR

EQUIPOS FIJOS Y MÓVILES DE DETECCIÓN DE INFRACCIONES

CINEMÓMETROS (Radares).

FIJOS

2014	infracciones tramitadas.	21.192
2015	infracciones tramitadas.	33.853
2016	infracciones tramitadas.	29.318

MÓVILES

2014	controles.	633
2015	controles.	519
2016	controles.	604

2014	vehículos controlados.	259.070
2015	vehículos controlados.	253.693
2016	vehículos controlados.	234.130

2014	infracciones tramitadas.	5.530
2015	infracciones tramitadas.	4.844
2016	infracciones tramitadas.	4.877

Se enviaron **5 diligencias** al juzgado por circular a más de 110 Km./h.

SISTEMA DE FOTO ROJO (paso de semáforo en rojo).

2014	infracciones tramitadas.	2.778
2015	infracciones tramitadas.	3.010
2016	infracciones tramitadas.	2.172

MULTAMÓVIL

2014	infracciones tramitadas.	7.923
2015	infracciones tramitadas.	4.032
2016	infracciones tramitadas.	3.786

El sistema permitió el precinto de **45 vehículos** que tenían orden de distintas administraciones.

División de Servicios Técnicos y Especiales



EQUIPO DE INFORMES

CERTIFICADOS INFORMADOS	870
OFICIOS DE JUZGADOS	152
OFICIOS OTROS ORGANISMOS	631
ATENCIÓN A CIUDADANOS	982
TOTAL	2.635

GRÚAS MUNICIPALES Y CONTRATADAS

SERVICIOS	GRÚAS MUNICIPALES	GRÚAS CONTRATADAS	TOTAL SERVICIOS
POSITIVOS (*)	2.124	3.506	5.630
NEGATIVOS	855	2.124	2.979
TOTAL	2.979	5.630	8.609

(*) POSITIVOS = Vehículos retirados y desplazados.

ESTADÍSTICA COMPARATIVA POR AÑOS

SERVICIOS	GRÚAS MUNICIPALES	GRÚAS CONTRATADAS
2010	3.647	8.282
2011	3.432	7.592
2012	3.243	6.173
2013	3.184	5.980
2014	3.050	5.699
2015	2.668	5.464
2016	2.979	5.630



División de Servicios Técnicos y Especiales

LLAMADAS TELEFÓNICAS A LA SALA 092	
ABSENTISMO ESCOLAR	12
ACCIDENTES	3.077
ACTIVIDAD/ESTABLECIMIENTOS	353
ALARMA EN EDIFICIO	1.638
ANIMALES	781
COMPARECENCIAS	1.492
CONSUMO	60
CONSUMO EN VÍA PÚBLICA	99
DAÑOS MATERIALES	252
DECOMISOS	2
FERROCARRIL	2
INCENDIO	395
INCIDENTES SANITARIOS	2.731
INFRACCIONES ORDENANZAS	561
INMUEBLES	565
INUNDACIÓN	72
MEDIACIONES	494
MEDIO AMBIENTE	1.437
OBJETOS HALLADOS	461
OBRAS	368
OTROS	1.669
PROTECCIONES	889
PUBLICIDAD	4

División de Servicios Técnicos y Especiales



RESCATES	56
SERVICIO DE ATENCIÓN A VÍCTIMAS DE VIOLENCIA DOMÉSTICA	280
SERVICIOS SOCIALES	611
TERRAZAS	91
TRASLADOS PERSONAS	202
TRÁFICO	5.420
VEHÍCULOS	581
VÍA PÚBLICA	913
VIGILANCIAS	9
TOTAL	25.577

TOTALES

LLAMADAS DE SERVICIO	25.577
LLAMADAS DE CONSULTA	53.361





SECCIÓN DE SERVICIOS GENERALES

Sección de Servicios Generales



JEFATURA	
1	Intendente
1	Mayor
1	Inspector
1	Subinspector
34	Agentes
PLANA MAYOR DE MANDO	
1	Mayor
1	Oficial
8	Agentes
DIVISIÓN TERRITORIAL	
1	Intendente
1	Oficial
4	Agentes
D. S. TÉCNICOS Y ESPECIALES	
1	Subinspector
3	Oficiales
51	Agentes
PROTECCIÓN CIVIL	
1	Oficial
2	Agentes
SERVICIOS GENERALES	
2	Oficiales
10	Agentes

DISTRITO PRIMERO	
1	Inspector
1	Subinspector
2	Oficiales
44	Agentes
DISTRITO SEGUNDO	
1	Inspector
1	Subinspector
2	Oficiales
44	Agentes
DISTRITO TERCERO	
1	Inspector
1	Subinspector
2	Oficiales
45	Agentes
DISTRITO CUARTO	
1	Inspector
1	Subinspector
1	Oficiales
44	Agentes
DISTRITO QUINTO	
1	Inspector
8	Subinspectores
13	Oficiales
111	Agentes
VACANTES	
2	de Inspector
5	de Subinspector
12	de Oficial
47	de Agente



Sección de Servicios Generales



Intendentes	2
Mayores	2
Inspectores	6
Subinspectores	14
Oficiales	28
Agentes	397
TOTAL:	449

De los **449** policías en plantilla, **52** son mandos **11,58%**

De los **449** policías de la plantilla, **60** son mujeres **13,36%**

EDAD MEDIA DE LA PLANTILLA	49,1 años
HOMBRES	49 años
MUJERES	49,5 años

PERSONAL ADJUNTO:

Jefe de sección	1
Auxiliar de mantenimiento	1
Guarda de montes	1
Administrativos	2
Mecánico	1
Auxiliares de grúa	12
Operadores de tráfico	3

PERSONAL DE LA DIVISIÓN DE CONTROL DE LA LEGALIDAD VIAL:

Jefe de la división	1
Jefa de sección	1
Técnico	1
Administrativos	4
Aux. Administrativos	7

Sección de Servicios Generales



VEHÍCULOS

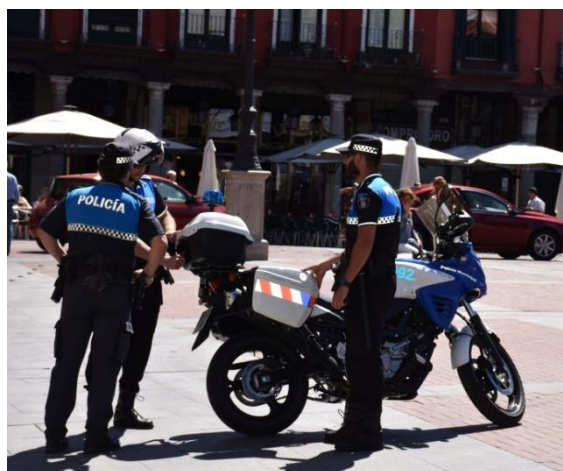
Renault Megane	22
Renault Megane Classic	2
Renault Express	1
Renault Laguna	1
Renault Clío	1
Peugeot 307	4
T.T. Mitsubishi	1
Renault Tráfico	6
Fiat Ducato	2
Fiat Scudo	2
Fiat Doblo	4
Iveco Señalización	1
Grúa Iveco	5
Nissan Cabstar	1
Ford Transit Comet	1
Renault Máster	1
Renault Scenic	37
Toyota Prius	3
Nissan Qashqai	2
Fiat Ulysse	2
Hyundai tucson	3
Renault talisman	1
Nissan NV-200	1
TOTAL	104

MOTOCICLETAS

Suzuki ZR 400	1
Suzuki GS 500	2
Suzuki GS 250	31
Honda CB 250	20
Vespa	1
Suzuki bURGMAN	6
Suzuki V-STRON	11
Scooter Suzuki 150	12
Scooter Suzuki 250	1
Peugeot Satelis 250	32
Peugeot Satelis 500	5
Total	122

ARMAMENTO

Pistola Star BM	24
Pistola Star M-43 Firestar	19
Pistola Smith Wesson 910	228
Pistola Smith Wesson M&P	121
Pistola Star PK 30	11
Pistola Glock 26	38
Revólver calibre 38	3
TOTAL	444



TRANSMISORES

Portátiles	475
Móviles	81



Sección de Servicios Generales

KILÓMETROS REALIZADOS POR LOS VEHÍCULOS DE
LAS DISTINTAS UNIDADES

	VEHÍCULOS	KILÓMETROS
JEFATURA	3 Vehículos	4.472 Total Km
PLANA MAYOR DE MANDO	3 Vehículos	4.797 Total Km
DIVISIÓN TERRITORIAL	1 Vehículo	1.002 Total Km
DISTRITO PRIMERO	14 Motocicletas 9 Vehículos	224.745 Total Km
DISTRITO SEGUNDO	18 Motocicletas 9 Vehículos	141.510 Total Km
DISTRITO TERCERO	16 Motocicletas 10 Vehículos	232.210 Total Km
DISTRITO CUARTO	17 Motocicletas 10 Vehículos	181.820 Total Km
DISTRITO QUINTO	56 Motocicletas 23 Vehículos	428.752 Total Km
DIVISIÓN DE SERVICIOS TÉCNICOS Y ESPECIALES	2 Motocicletas 15 Vehículos	115.282 Total Km
SERVICIOS GENERALES	2 Vehículos	8.324 Total Km
TOTAL		1.342.914 Km

Sección de Servicios Generales



OBJETOS HALLADOS

	DEPOSITADOS	ENTREGADOS
DINERO EN EFECTIVO	2734.63€	1.872,43 €
RELOJES	8	1
PENDIENTES	3	0
ANILLOS	5	0
PULSERAS	4	1
COLGANTES/CADENAS	3	0
CÁMARAS DE FOTO	2	1
TELÉFONOS MÓVILES	212	51
GAFAS	146	25
CARTERAS/DOCUMENTOS	3.465	3.396
LLAVES	893	159
MOCHILAS/BOLSOS	42	7
PARAGUAS	11	2
BASTÓN	5	1
SILLAS NIÑO	3	1
MALETAS	13	5
ORDENADORES/TABLET	5	1
NAVEGADOR	1	0
OTROS	4	0

ENVÍOS DEVUELTOS **49**

LICENCIAS DE ARMAS **181** EXPEDIENTES DE ALTA

10 EXPEDIENTES DE BAJA



Sección de Servicios Generales

VEHÍCULOS TRASLADADOS A LOS DEPÓSITOS MUNICIPALES

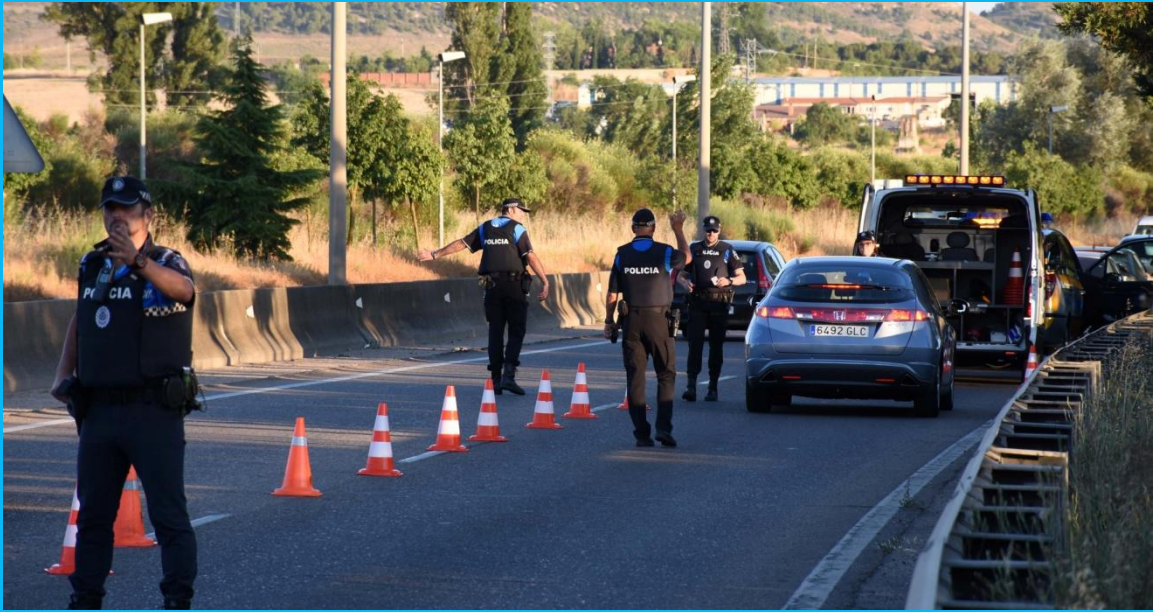
INDOCUMENTADOS	408
PRECINTO	230
ORDEN JUDICIAL	78
ALCOHOLEMIA	112
ABANDONO O BAJA	98
ROBO O PREVENCIÓN ROBO	25
ACCIDENTE	101
ESTACIONAMIENTO INDEBIDO	2.037
CARECER DE TICKET O.R.A.	601
CONSUMO ESTUPEFACIENTES	7
OTROS	86
TOTAL	3.783

DOCUMENTOS REGISTRADOS Y DECRETADOS A

JEFATURA	1.488
PLANA MAYOR	802
DIVISIÓN TERRITORIAL	2.280
POLICÍA DE BARRIO GRUPO 1	2.034
POLICÍA DE BARRIO GRUPO 2	1.306
POLICÍA DE BARRIO GRUPO 3	1.010
POLICÍA DE BARRIO GRUPO 4	869
POLICÍA DE BARRIO GRUPO 5	1.888
DIVISIÓN SERVICIOS TÉCNICOS Y ESPECIALES	2.721
SECCIÓN SERVICIOS GENERALES	495

DOCUMENTOS REGISTRADOS EN EL
REGISTRO DE POLICÍA MUNICIPAL **15.077**

DOCUMENTOS REGISTRADOS EN EL
REGISTRO GENERAL DEL AYUNTAMIENTO **7.373**



DIVISIÓN DE CONTROL DE LA LEGALIDAD VIAL

División de Control de la Legalidad Vial

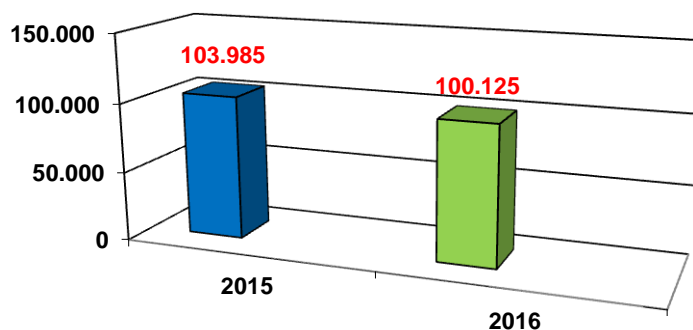


I.- INFRACCIONES A LAS NORMAS DE TRÁFICO URBANO

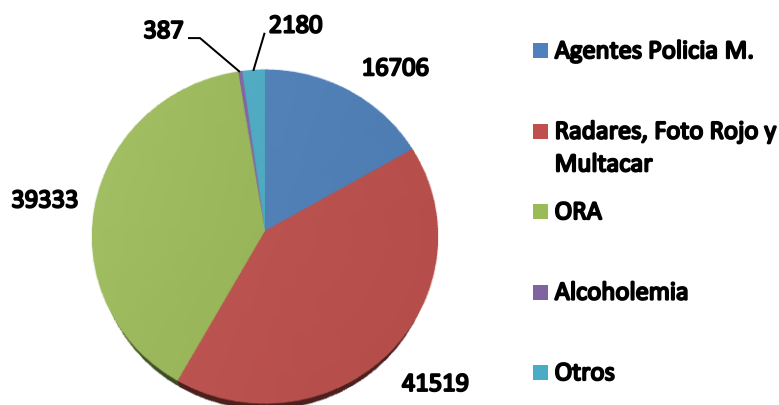
1. EXPEDIENTES SANCIONADORES TRAMITADOS

Total denuncias tramitadas año 2015	103.985
Total denuncias tramitadas año 2016	100.125
Incremento porcentual denuncias tramitadas años 2016/2015:	-3,71 %

DENUNCIAS TRAMITADAS



TIPOS DE INFRACCIÓN



2. ALEGACIONES Y RECURSOS

Total alegaciones, recursos y escritos tramitados en 2016	23.236
Total alegaciones, recursos y escritos tramitados en 2015	21.418
Incremento:	8,49 %



División de Control de la Legalidad Vial

II.- INFRACCIONES DE LA ORDENANZA SOBRE PROTECCIÓN DE LA CONVIVENCIA CIUDADANA Y PREVENCIÓN DE ACTUACIONES ANTISOCIALES

1. EXPEDIENTES SANCIONADORES TRAMITADOS

Total denuncias tramitadas año 2016	1.285
Total denuncias tramitadas año 2015	1.265
Incremento porcentual denuncias tramitadas años 2016/2015:	1,58 %

2. ALEGACIONES Y RECURSOS

Total alegaciones, recursos y escritos tramitados en 2016	286
Total alegaciones, recursos y escritos tramitados en 2015	454
Incremento:	-37 %

3. OTROS DATOS RELEVANTES

Solicitudes de realización de trabajos para la comunidad	30
Menores imputados	99



III.- OTRAS ACTIVIDADES REALIZADAS

1. Aplicación de las modificaciones introducidas por el Real Decreto Legislativo 6/2015 de 30 de octubre de 2015, por el que se aprueba el texto refundido de la Ley sobre Tráfico, Circulación de Vehículos a Motor y Seguridad Vial para la adaptación del procedimiento sancionador en materia de tráfico y módulo de multas GTWIN.
2. Notificación electrónica de expedientes mediante Dirección Electrónica Vial (plataforma informática DEV-NOSTRA).
3. Puesta en marcha de módulo informático para proceso masivo de consulta y carga de datos de titulares y vehículos del Registro de Titulares y Conductores de la DGT.
4. Estudio, realización de pruebas y puesta en producción de aplicación informática para remisión de expedientes a Juzgados y Tribunales (plataforma INSIDE).
5. Gestión del envío automatizado de ficheros comunicando pérdida de puntos por infracciones graves y muy graves, a la plataforma informática de la Dirección General de Tráfico.
6. Gestión de sugerencias y reclamaciones a través de la plataforma de Administración electrónica municipal (SQI).
7. Información personalizada y resolución de incidencias inmediato vía correo electrónico corporativo (multastrafico@ava.es).
8. Emisión de informes a la Sección de Tasas y Otros Ingresos relativos a recursos contra la retirada de vehículos de la vía pública por la grúa municipal.
9. Preparación y remisión de expedientes e informes solicitados por el Servicio de Gestión Recaudatoria, Consejo Económico Administrativo de Valladolid, Juzgados y Tribunales.
10. Remisión de denuncias por infracciones a la Ordenanza de Protección de la Convivencia Ciudadana a la Fiscalía de Menores de Valladolid, por hechos imputados a menores que pudieran ser constitutivos de ilícito penal.