

Servicio de Extinción de Incendios, Salvamento y Protección Civil



Ayuntamiento de Valladolid



MEMORIA 2023



Edita:

Servicio de Extinción de Incendios, Salvamento y Protección Civil

Dirección:

D. Javier Reinoso Relea – Director del Servicio

Fecha: 1 de abril de 2024



ÍNDICE:

PRESENTACIÓN	6
1. DIRECCIÓN	9
1.1 Estructura organizativa	10
1.2 Recursos humanos	11
1.3 Recursos económicos	15
1.4 Infraestructuras	17
2. DIVISIÓN OPERATIVA DE INTERVENCIÓN	19
2.1 Ámbito de actuación	20
2.2 Intervenciones totales	21
2.3 Intervenciones urgentes	24
2.4 Intervenciones por parque	26
2.5 Intervenciones por grupo de trabajo	26
2.6 Víctimas registradas en intervenciones	27
2.7 Análisis por tipo de intervención	29
2.7.1 Incendios	31
2.7.2 Salvamentos	37
2.7.3 Falsas alarmas	43
2.7.4 Asistencias técnicas	44
3. GRUPO DE PRL Y FORMACIÓN	46
3.1 Formación Continua: prácticas diarias	47
3.2 Formación de Perfeccionamiento	48
3.3 Formación de Nuevo Ingreso	49
4. GRUPO DE SERVICIOS GENERALES	50
4.1 Parque móvil	51
5. DIVISIÓN DE PREVENCIÓN Y PROTECCIÓN CIVIL	55
5.1 Presupuesto	56
5.2 Funciones y tareas	57
5.2.1 Dispositivos de Riesgo Previsible	57
5.2.2 Informes técnicos	58
5.2.3 Documentación y apoyo técnico	62
5.2.4 Formación en Autoprotección	59



5.3 Asociaciones colaboradoras	60
5.3.1 Asociación Provincial de Colaboradores de Protección Civil	60
5.3.2 Grupo de Salvamento y Rescate de Castilla y León	60
5.3.3 Asamblea Provincial de Cruz Roja de Valladolid	60



PRESENTACIÓN

La presente Memoria 2023 refleja la actividad del Servicio de Extinción de Incendios, Salvamento y Protección Civil del Excmo. Ayuntamiento de Valladolid durante el pasado año.

En el apartado de inversiones, en este año se ha tramitado e iniciado la ejecución del contrato de renovación de la red de telecomunicaciones TETRA mediante el que se sustituirán las estaciones base y el resto de infraestructura que soporta el sistema, así como los transmisores personales y los embarcados en los vehículos del Servicio. Además, y mediante la concesión de la subvención europea tramitada a través de la Junta de Castilla y León, se ha conseguido el retorno económico de las cantidades correspondientes a la compra de los dos remolques pesados para intervenciones específicas y de la bomba nodriza pesada, adquiridos en el año 2022. Esta subvención también ha sufragado la compra de diversos equipos de protección y herramientas, entre los que se encuentra material de progresión vertical, E.P.I.s, cámaras térmicas, colchón de salvamento y diversos útiles y herramientas.

En el apartado de personal cabe mencionar la baja por jubilación de 10 efectivos (José Antonio, Manuel, José Félix, Eduardo, Santiago, Fernando, José María, Jerónimo, Ángel y Luís Ángel) a los que desde estas líneas se agradece su trayectoria profesional y se desea un feliz retiro. También destaca en el apartado de personal la finalización del proceso selectivo y formativo que significó la incorporación de 19 nuevos compañeros que suponen el necesario relevo para las bajas generadas por las jubilaciones de los últimos años y motivan un nuevo descenso en la edad media de la plantilla, en esta ocasión de más de 2 años, situándose esta en 43. Este proceso de renovación del personal del Servicio tiene continuidad y durante el año 2023 se publicaron las bases para la cobertura de otras 20 plazas de nuevo ingreso así como de varias plazas de promoción interna que permitirán cubrir las vacantes y continuar prestando adecuadamente el servicio.

En cuanto al análisis de los datos operativos, la memoria desgrana las actividades realizadas en las que la prevención y la formación en autoprotección del personal del



Servicio y de la ciudadanía en general cobra un papel cada vez más importante. Es destacable el éxito en las actuaciones operativas, preventivas y formativas realizadas, de las que el nivel de satisfacción mostrado por la ciudadanía es un claro indicador.

Antes de entrar a evaluar los datos numéricos conviene destacar las importantes intervenciones que el Servicio acometió con motivo de las dos explosiones en sendas viviendas en nuestra ciudad en las que, tristemente, hubo que lamentar el fallecimiento de dos personas. La profesionalidad y buen hacer del personal interviniente consiguieron limitar los daños personales y materiales al mínimo posible. Es por tanto obligado agradecer y reconocer en estas líneas el trabajo realizado por todos y cada uno de los efectivos que participaron en estas destacadas intervenciones, por las que además la Agencia de Protección Civil de la Junta de Castilla y León ha tenido a bien conceder la mención honorífica al Servicio de Extinción de Incendios Salvamento y Protección Civil del Excmo. Ayto. de Valladolid.

Nuestra actividad diaria del año 2023 se puede resumir en los siguientes datos:

- El número total de las intervenciones realizadas ha sido de 2279, con un ligero ascenso respecto al año 2022, tendencia mantenida desde la normalización de las actividades post-COVID.
- Estas intervenciones se desglosan en los siguientes apartados:
 - Incendios: 499
 - Salvamentos: 1250
 - Falsas Alarmas: 71
 - Asistencias Técnicas: 476
- El tiempo medio de respuesta en las intervenciones dentro de nuestra ciudad, dato muy importante para valorar nuestra eficacia, se ha situado en los 6 minutos.
- La necesidad de refuerzo en la parte organizativa, logística y de coordinación del Servicio y que requiere de una apuesta decidida en la parcela de personal, ya iniciada en las últimas O.E.P. y que debe dar respuesta a esta carencia.



- En cuanto a la eficiencia en las intervenciones, se puede comprobar en la memoria del año 2023 que más del 75% de las intervenciones urgentes se resuelven en los primeros 30 minutos desde que nuestro servicio llega al lugar de la misma. Esto es debido en gran parte tanto a la capacidad que tiene el Servicio de reducir el tiempo de respuesta así como de la capacidad de movilización de los medios necesarios para solventarla.

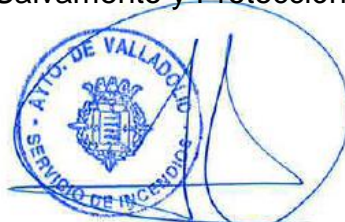
En el apartado de planificación y protección civil cabe destacar la excelente respuesta conseguida en la apuesta realizada por la formación en autoprotección para la ciudadanía, con casi 50 charlas y talleres con más de 1000 participantes. La prevención es un pilar básico en la seguridad ciudadana y dirigir nuestro esfuerzo a educar a los más jóvenes y vulnerables en la cultura de la autoprotección es mejorar la seguridad de la población de Valladolid.

Finalmente, es necesario reiterar el agradecimiento por la renovación y mejora del Servicio demostrada en el apartado de personal y la necesidad de mantener la continuidad en esta línea, dado que se siguen produciendo jubilaciones en el mismo a un ritmo muy elevado, año tras año, por lo que la diligencia en la reposición de estos puestos vacantes debe mantenerse para garantizar una óptima prestación del Servicio. Esta es la forma adecuada de evitar la descompensación de la pirámide de edades de que adolecía la plantilla del Servicio, factor que puede llegar a mermar la calidad y eficacia de respuesta.

Además, la estabilización y estandarización de los procesos selectivos que se contemplan en el Acuerdo vigente debe producir su agilización de forma que los plazos temporales desde que un puesto queda vacante hasta su cobertura con carácter definitivo se acorten, añadiendo un paso más en la mejora de la calidad del Servicio.

Valladolid, a 15 de marzo de 2024

El director del Servicio de Extinción de Incendios,
Salvamento y Protección Civil



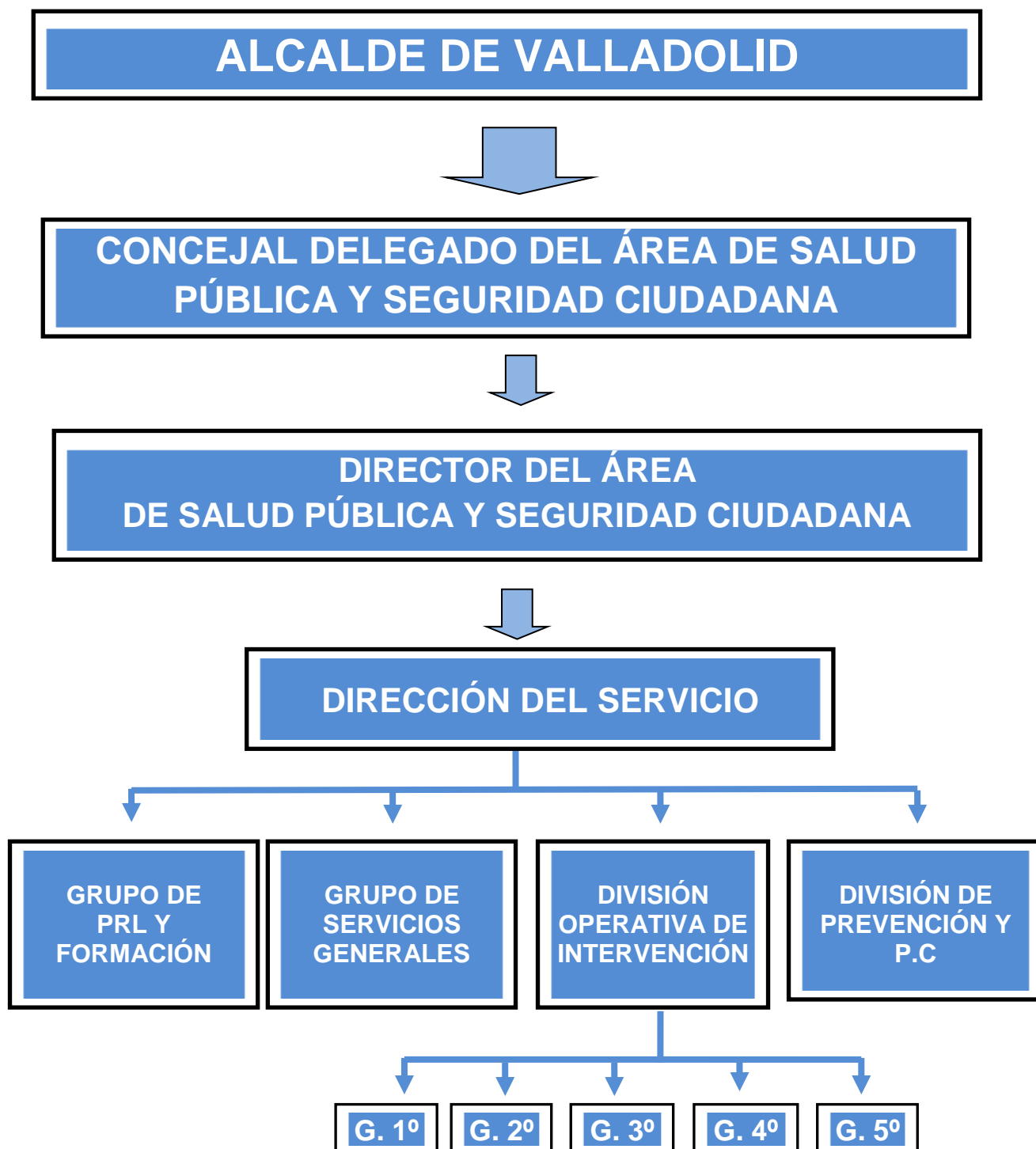
Fdo.: Javier Reinoso Relea

- 1 -

DIRECCIÓN

- 1.1 Estructura organizativa**
- 1.2 Recursos humanos**
- 1.3 Recursos económicos**
- 1.4 Infraestructuras**

1.1 Estructura organizativa





1.2 Recursos humanos

JEFATURA	
Director/a de Servicio	1
Subdirector/a de Servicio	
Total	1

DIVISIÓN OPERATIVA DE INTERVENCIÓN	
Suboficial-Jefe/a de Grupo	4
Sargento -Jefe/a de Subgrupo	10
Cabo-Jefe/a de Equipo	11
Bombero/a 1	25
Bombero/a 2	63
Bombero/a 3	38
Total	151

EQUIPO SALA COMUNICACIONES	
Cabo-Telecomunicaciones	1
Total	1

GRUPO DE PRL Y FORMACIÓN	
Suboficial-Jefe/a de Grupo PRL y Formación	
Total	0

GRUPO DE SERVICIOS GENERALES	
Suboficial-Jefe/a de Grupo	1
Cabo-Técnico/a de Apoyo Logístico	1
Bombero/a 1	1
Administrativo/a	1
Auxiliar administrativo/a	1
Total	5

DIVISIÓN DE PREVENCIÓN Y PROTECCIÓN CIVIL

Jefe/a de División	
Sargento-Jefe/a de Subgrupo	1
Cabo-Técnico/a de PC	2
Total	3

TOTAL PLANTILLA SEIS Y PC (31 de diciembre de 2023) 161

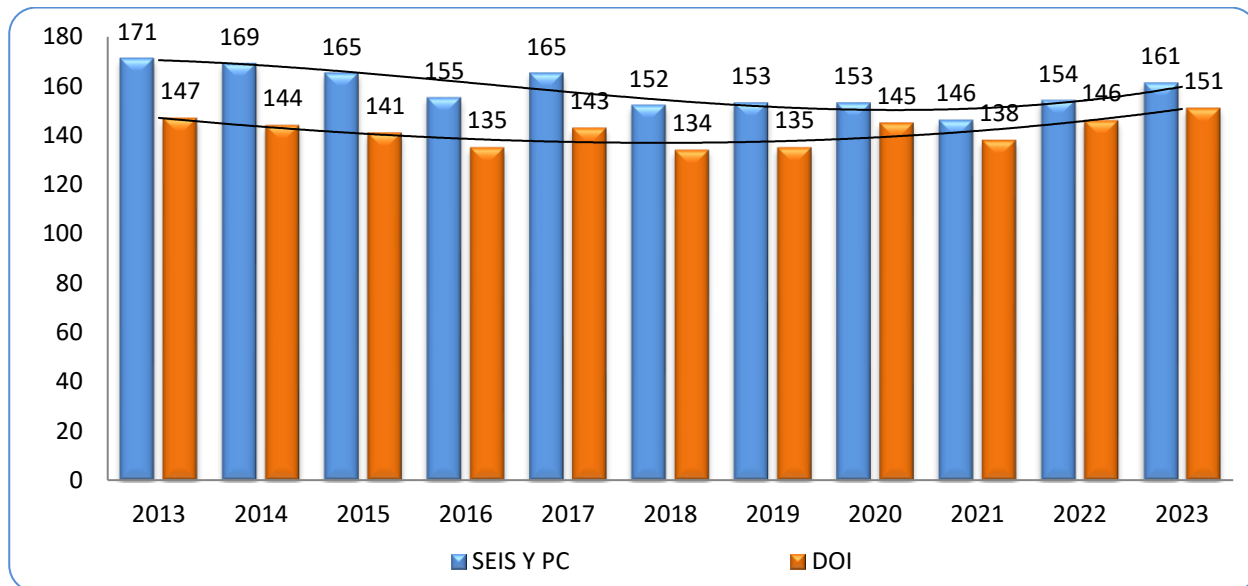
DISTRIBUCIÓN POR PUESTOS/CATEGORÍA

Director/a de Servicio	1
Subdirector/a de Servicio	0
Jefe/a División Prevención y Protección Civil	0
Suboficial-Jefe/a de Grupo	5
Sargento -Jefe/a de Subgrupo	11
Cabo-Jefe/a de Equipo	15
Bombero/a 1	26
Bombero/a 2	63
Bombero/a 3	38
Administrativo/a	1
Auxiliar administrativo/a	1
TOTAL PLANTILLA SEIS Y PC	161

* Datos a 31 de diciembre de 2023



Evolución de la plantilla en los últimos años

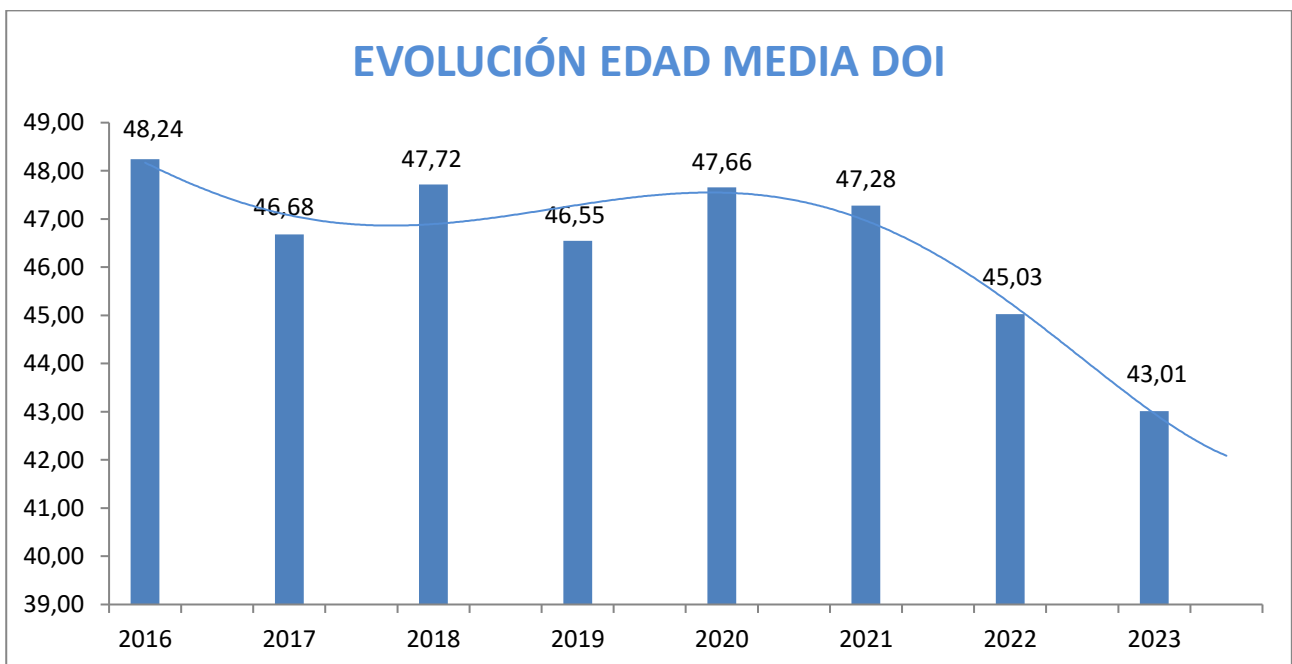




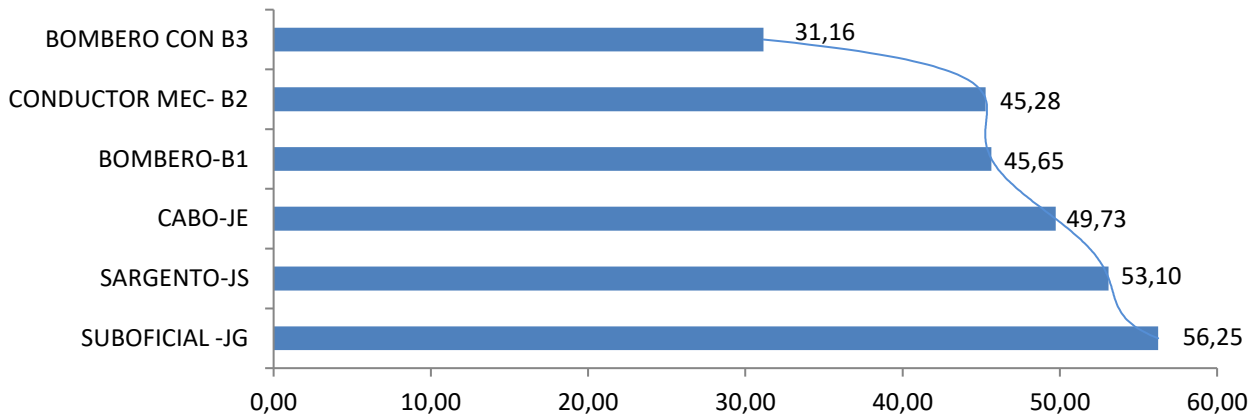
Distribución de nº de efectivos de la DOI por edad



EDAD MEDIA DOI	43,01
-----------------------	--------------



2023 EDAD MEDIA DOI POR PUESTOS



La edad media en la DOI se sitúa en 43,01 años, lo que supone un significativo descenso en este dato que corrobora el proceso de relevo generacional que se está llevando a cabo en estos años.





1.3 Recursos económicos

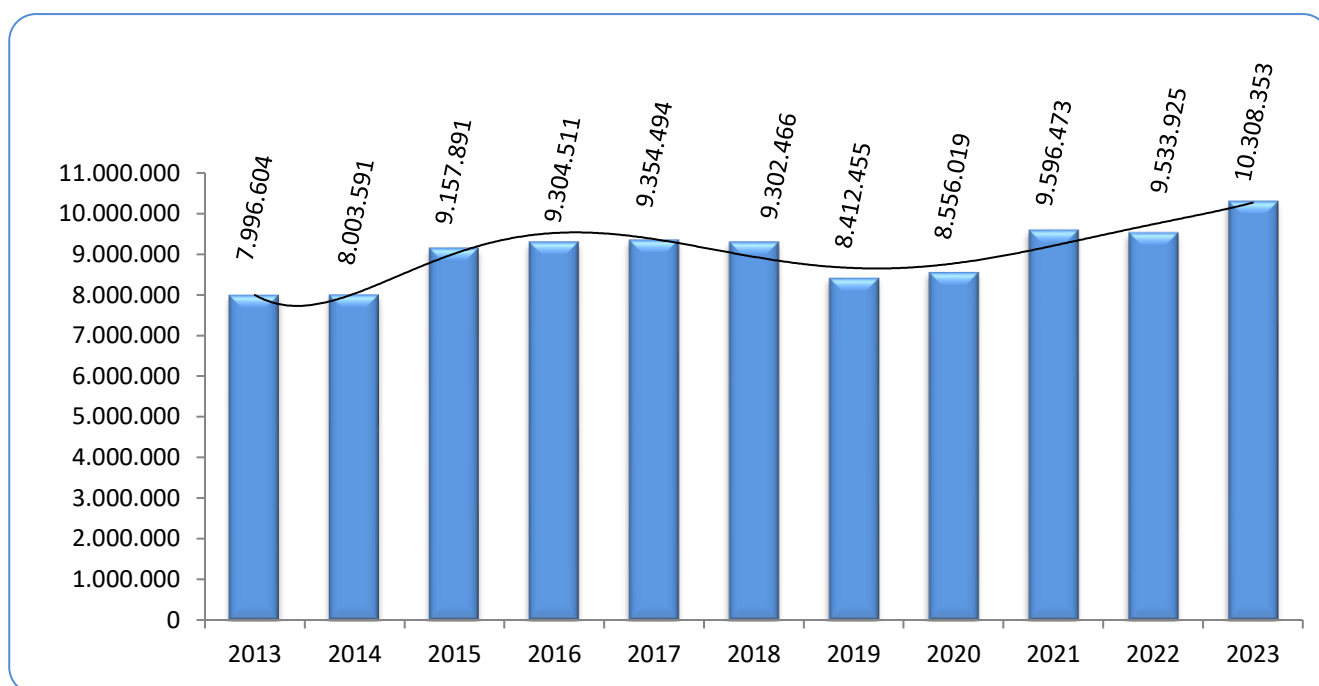
Presupuestos Generales: Prevención y Extinción de Incendios

Capítulo 1 - GASTOS DE PERSONAL	
Personal funcionario	7.857.429
Incentivos al rendimiento	770.000
Cuotas, prestaciones y gastos sociales a cargo del empleo	80.000
TOTAL	8.707.429
Capítulo 2 - GASTOS CORRIENTES EN BIENES Y SERVICIOS	
Arrendamientos y cánones	3.200
Reparaciones, mantenimiento y conservación.	200.087
Material, suministros y otros.	315.731
Indemnizaciones por razón del servicio.	960
TOTAL	519.978
Capítulo 4 - TRANSFERENCIAS CORRIENTES	
Inversión nueva asociada al funcionamiento operativo del servicio	7.000
TOTAL	7.000
Capítulo 6 - INVERSIONES REALES	
Inversión nueva asociada al funcionamiento operativo del servicio	1.073.946
TOTAL	1.073.946
TOTAL PROGRAMA (€)	10.308.353



PRESUPUESTO		
TOTAL PROGRAMA (€)	10.308.353	
Gastos de personal	8.707.429 €	84,47%
Resto de capítulos	1.600.924 €	15,53%

Historico de presupuestos



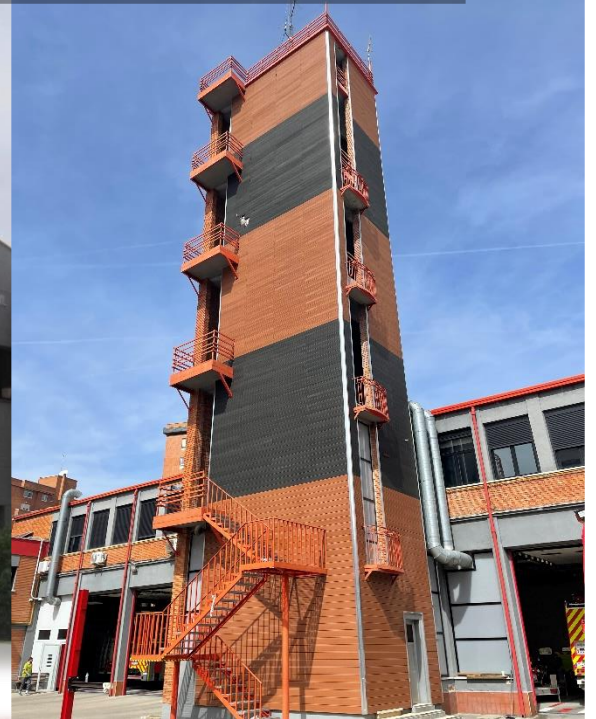
Los datos de este ejercicio relativos al capítulo de inversiones y gasto de personal se incrementan ligeramente respecto a los de ejercicios de los años precedentes.

1.4 Infraestructuras

Infraestructuras



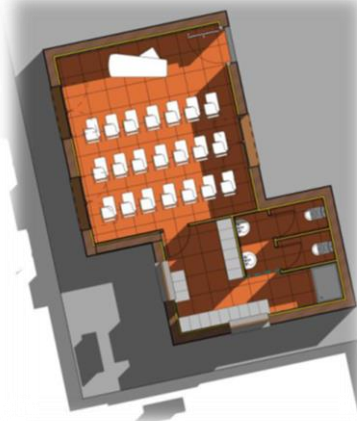
PARQUE CENTRAL



PARQUE DE CANTERAC



CAMPO DE ENTRENAMIENTO “EL REBOLLAR”





- 2 -

DIVISIÓN OPERATIVA DE INTERVENCIÓN

- 2.1 Ámbito de actuación**
- 2.2 Intervenciones totales**
- 2.3 Intervenciones urgentes**
- 2.4 Intervenciones por parque**
- 2.5 Intervenciones por grupo de trabajo**
- 2.6 Intervenciones en otros municipios**
- 2.7 Víctimas registradas en intervenciones**
- 2.8 Análisis por tipo de intervención**
 - 2.8.1 Incendios**
 - 2.8.2 Salvamentos**
 - 2.8.3 Falsa alarma**
 - 2.8.4 Asistencias Técnicas**

2.1 Ámbito de actuación

ÁMBITO DE ACTUACIÓN / RATIOS			
EXTENSIÓN (aprox)	KM ²	Nº BOMBEROS DOI	KM ² / Nº Bomberos DOI
Termino municipal de Valladolid	197,7	151	1,31
HABITANTES*	Nº		Habitantes/ Nº Bomberos DOI
Termino municipal de Valladolid	297459		1969,93

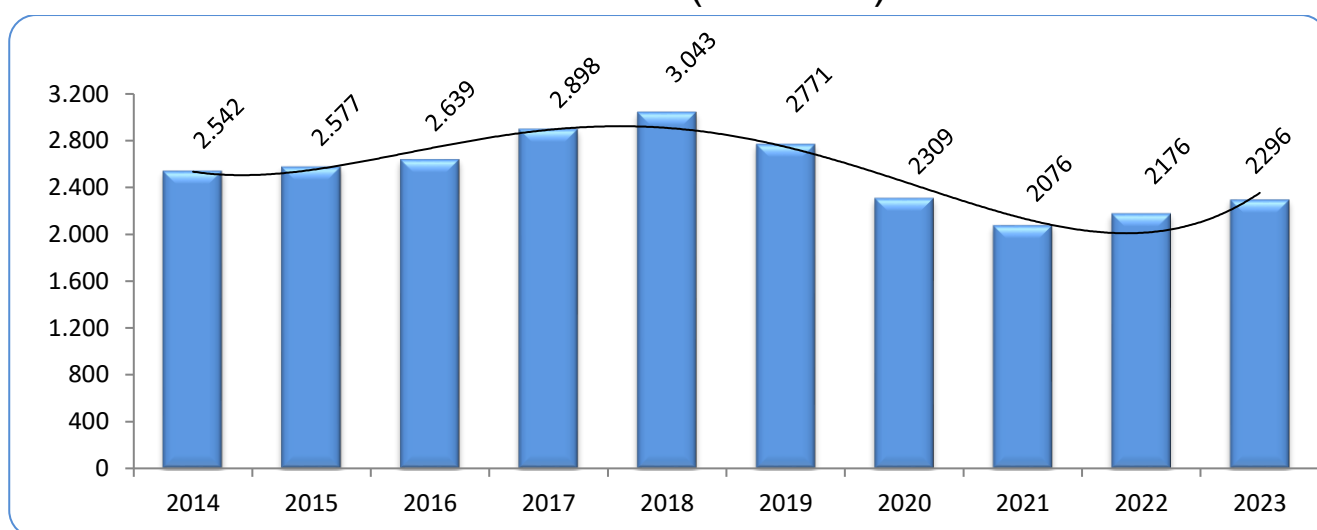
* Fuente: INE 1 de enero de 2023



2.2 Intervenciones totales

AÑO 2023	
Nº INTERVENCIONES TOTALES	2296
Media mensual	191,33
Media diaria	6,29

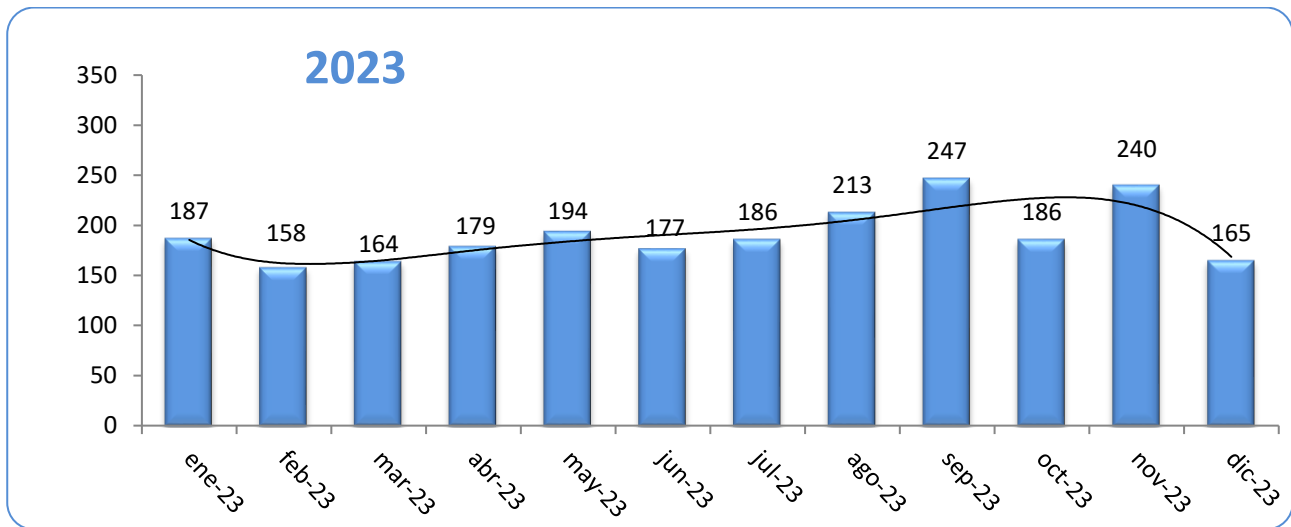
Histórico intervenciones totales (10 años)



Se observa un ligero incremento en el número total de intervenciones respecto al año 2022.



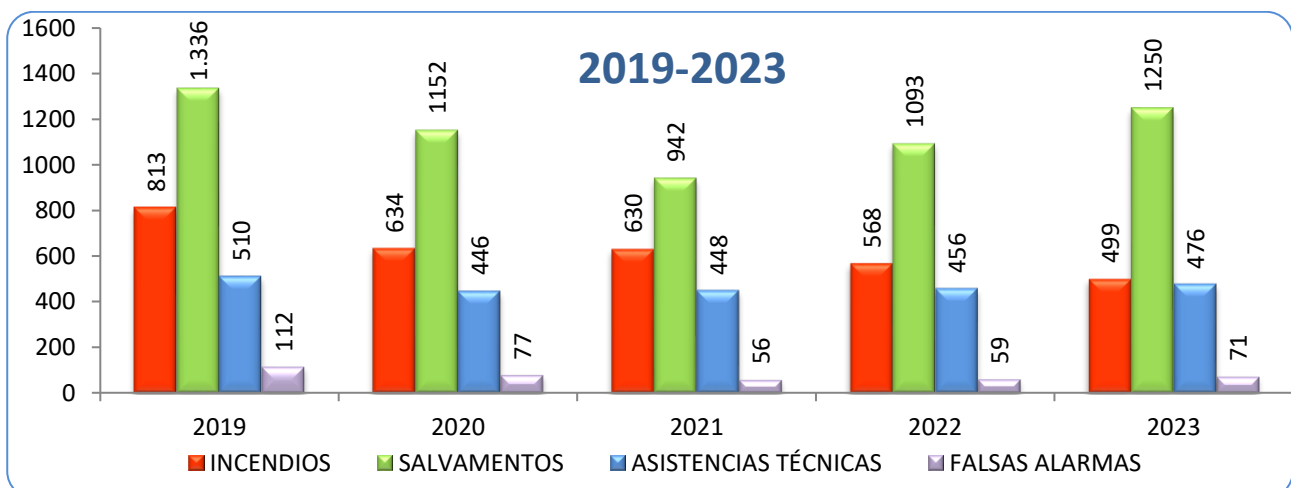
Nº de intervenciones por meses



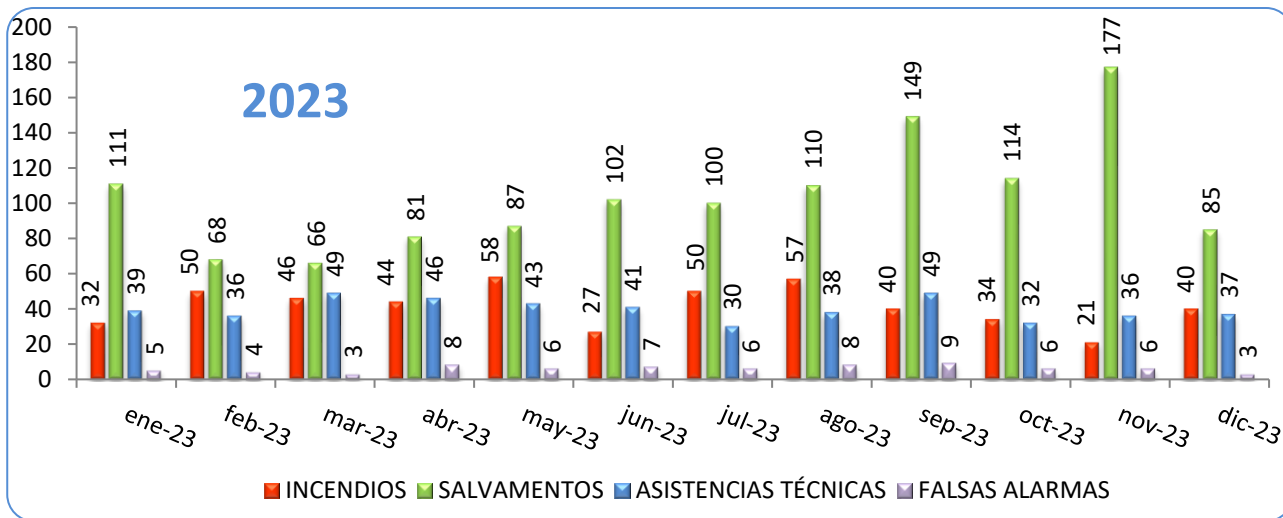
Nº de intervenciones según tipología

TIPO DE INTERVENCIÓN	Nº INTERVENCIÓNES	%
INCENDIO	499	21,73
SALVAMENTO	1250	54,44
ASISTENCIA TÉCNICA	476	20,73
FALSA ALARMA	71	3,09

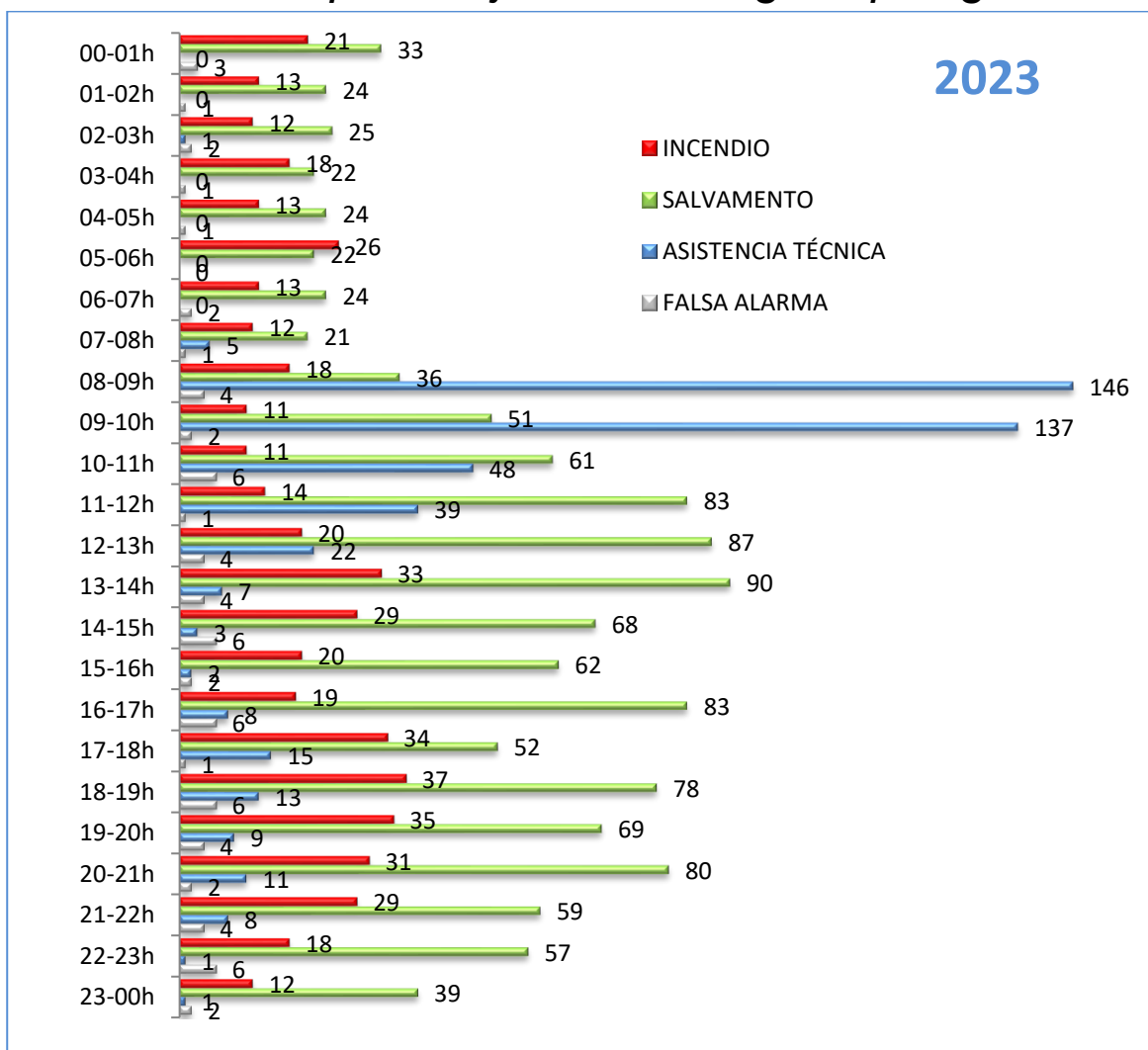
Histórico de intervenciones por tipología



Nº de intervenciones por meses según tipología



Intervenciones por franja horaria según tipología



2.3 Intervenciones urgentes

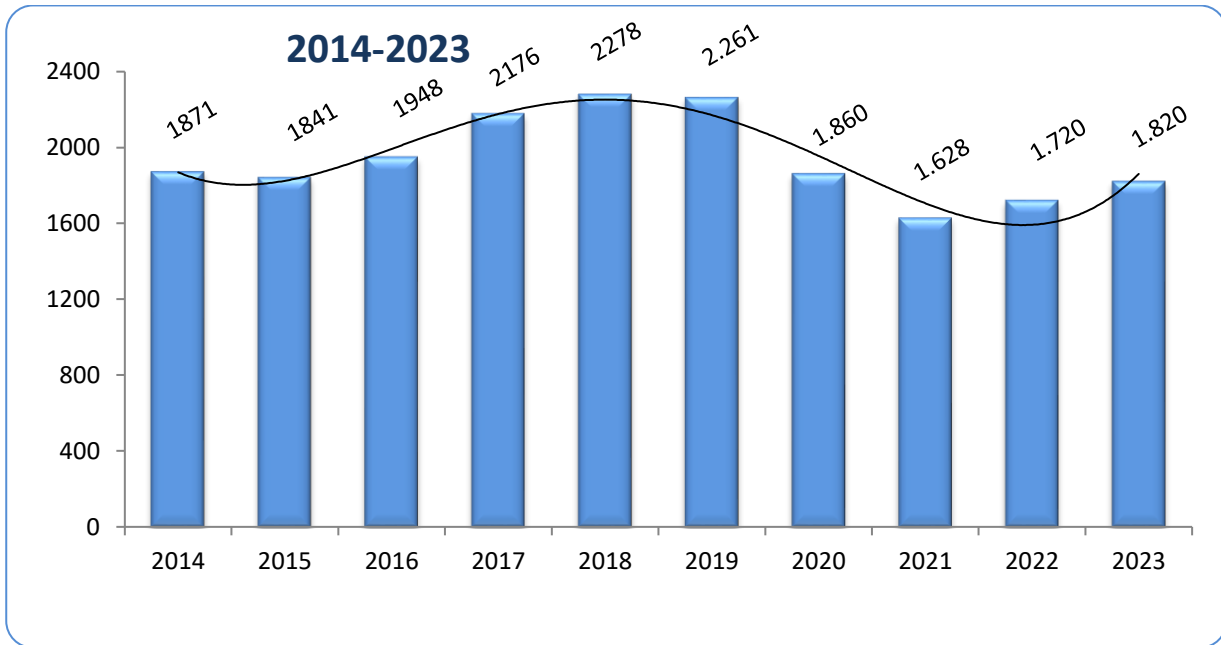
A efectos estadísticos se consideran intervenciones urgentes: incendios, salvamentos y falsas alarmas.

AÑO 2023	
INCENDIO	499
SALVAMENTO	1250
FALSA ALARMA	71
NºTOTAL INTERVENCIONES URGENTES	1.820
Media mensual	151,67
Media diaria	4,99
Tiempo medio de trayecto	6 minutos

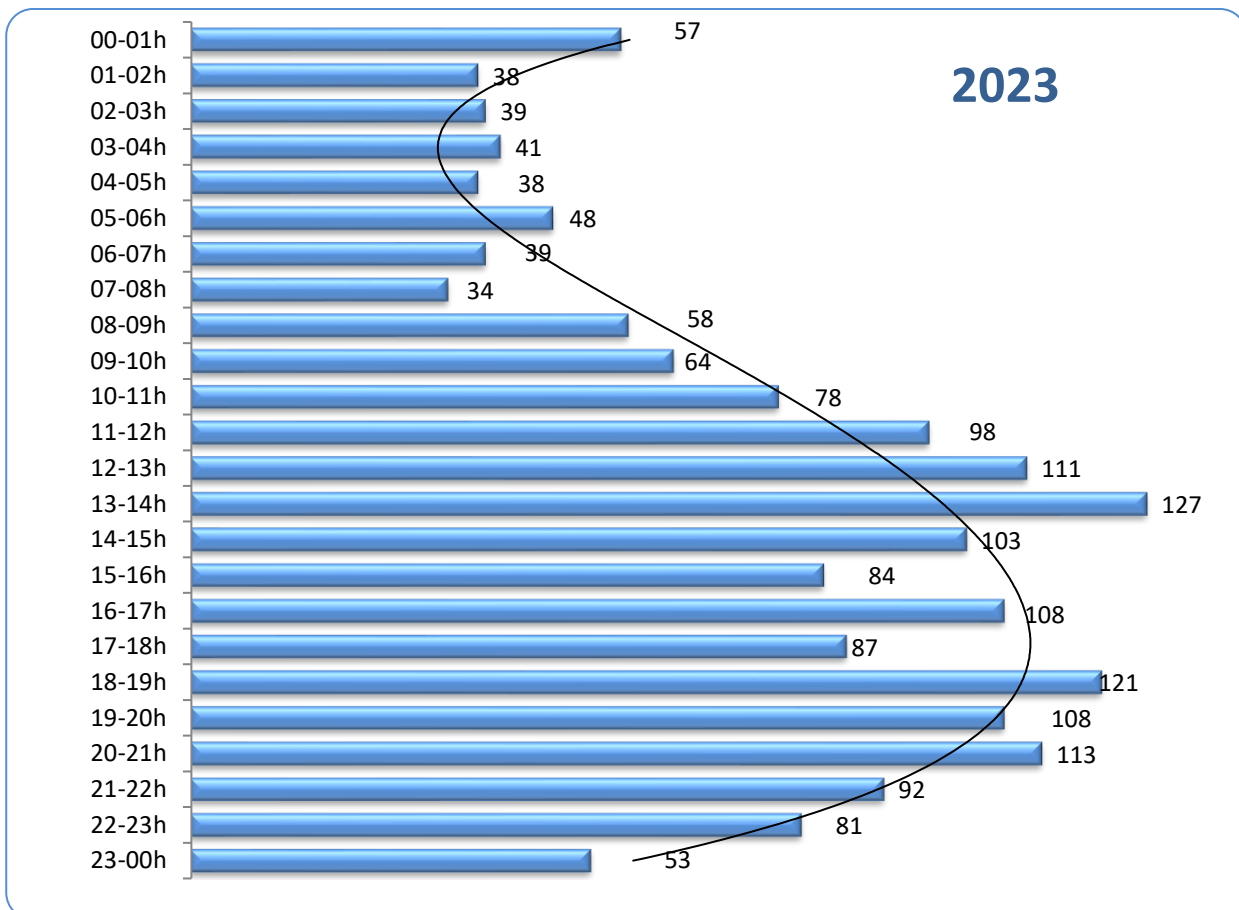
El tiempo medio de respuesta es un valor que junto a la potencia de intervención muestra claramente la eficacia del Servicio.



Histórico de intervenciones urgentes (10 años)



Intervenciones urgentes por franja horaria



2.4 Intervenciones por parque

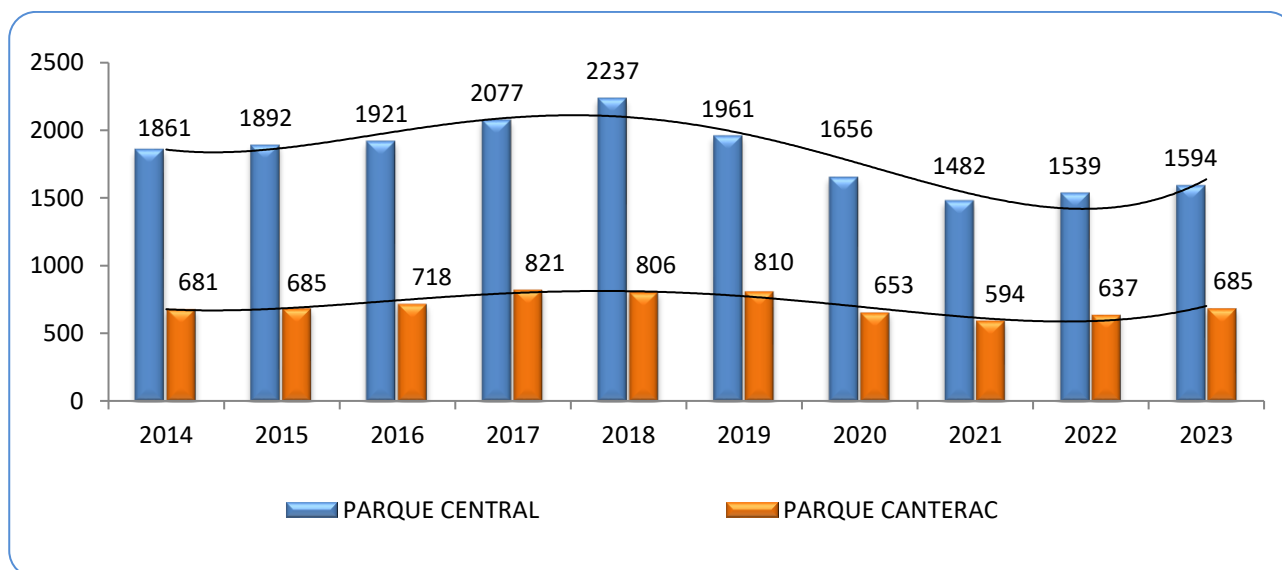
Totales

PARQUE	Nº INTERVENCIONES	%
CENTRAL	1594	69,94
CANTERAC	685	30,06
TOTAL	2279	

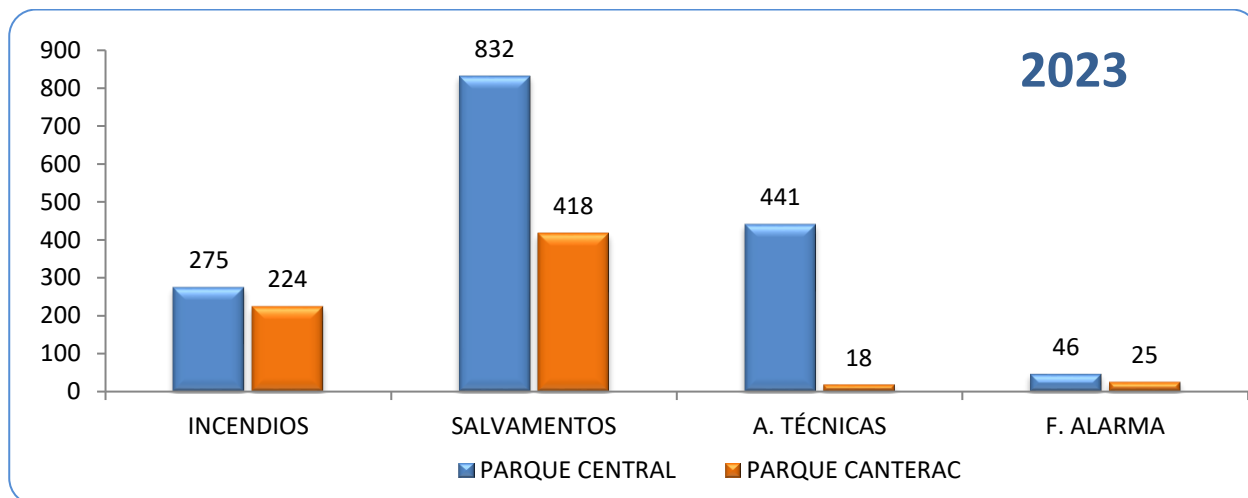
Por tipología

PARQUE	INCENDIOS	SALVAMENTOS	ASISTENCIAS TÉCNICAS	FALSAS ALARMAS
CENTRAL	275	832	441	46
CANTERAC	224	418	18	25

Histórico de intervenciones por parque (10 años)



Intervenciones por parque por tipología



2.5 Intervenciones por grupo de trabajo

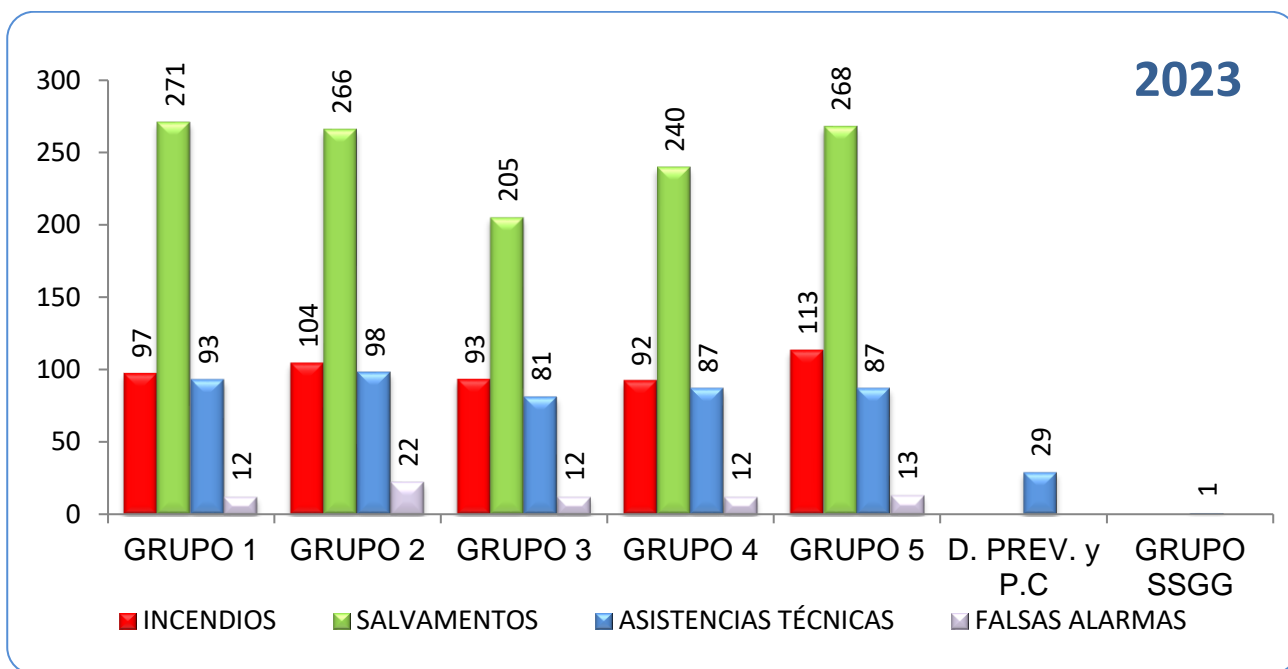
Totales

GRUPO	Nº Intervenciones	%
1º	430	19,76
2º	407	18,70
3º	422	19,39
4º	439	20,17
5º	457	21,00
Div. Prevención y PC	21	0,97
TOTALES	2.176	



Por tipología

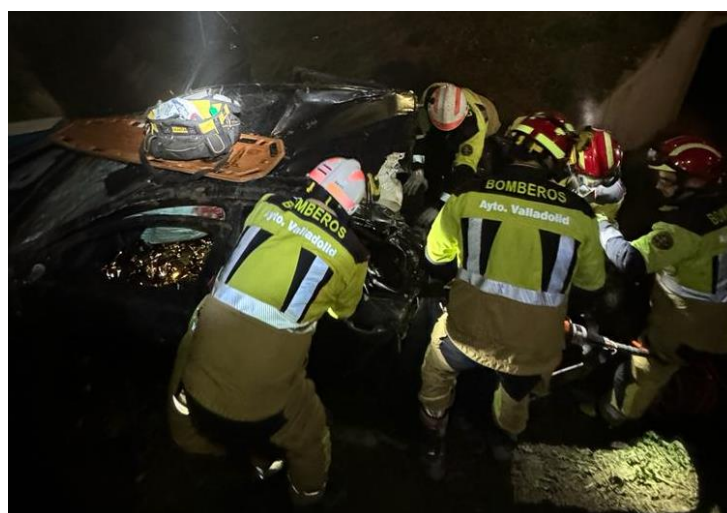
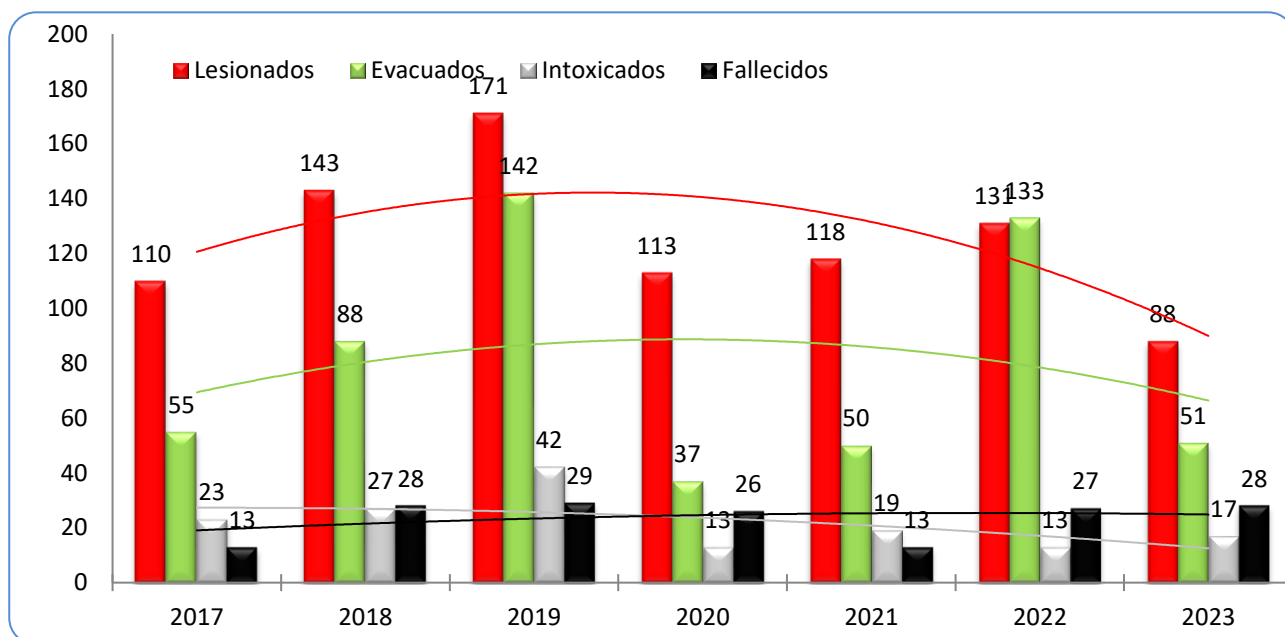
GRUPO	INCENDIOS	SALVAMENTOS	ASISTENCIAS TÉCNICAS	FALSAS ALARMAS
1º	97	271	93	12
2º	104	266	98	22
3º	93	205	81	12
4º	92	240	87	12
5º	113	268	87	13
Div. Prevención y PC			29	
GRUPO SSSG			1	



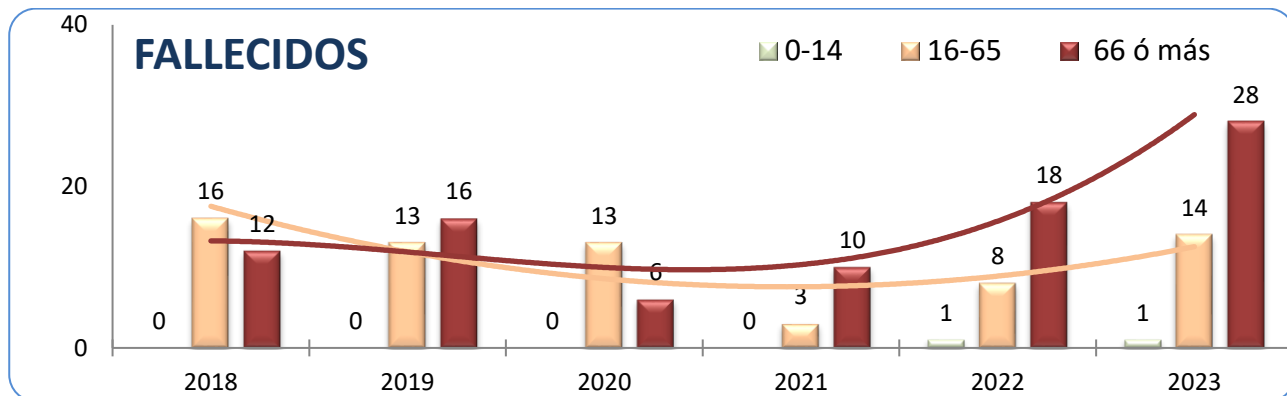
2.6 Víctimas registradas en intervenciones

2023	
CLASIFICACIÓN POR TIPOLOGÍA	Nº
Lesionados	88
Evacuados a centros de atención sanitaria	51
Intoxicados	17
Fallecidos	28
TOTAL	184

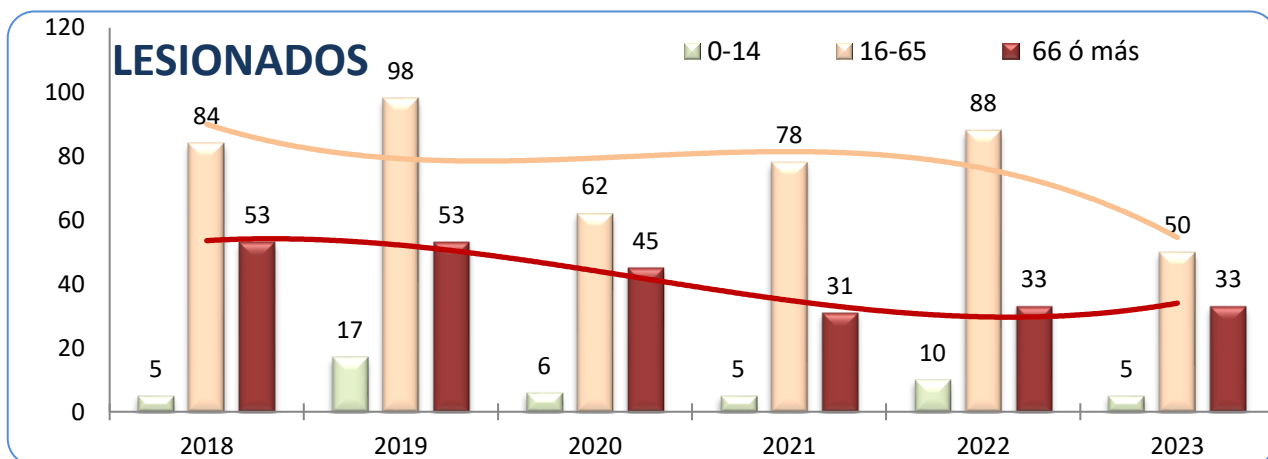
Histórico de víctimas



Histórico de fallecidos por grupos de edad



Histórico de lesionados por grupos de edad

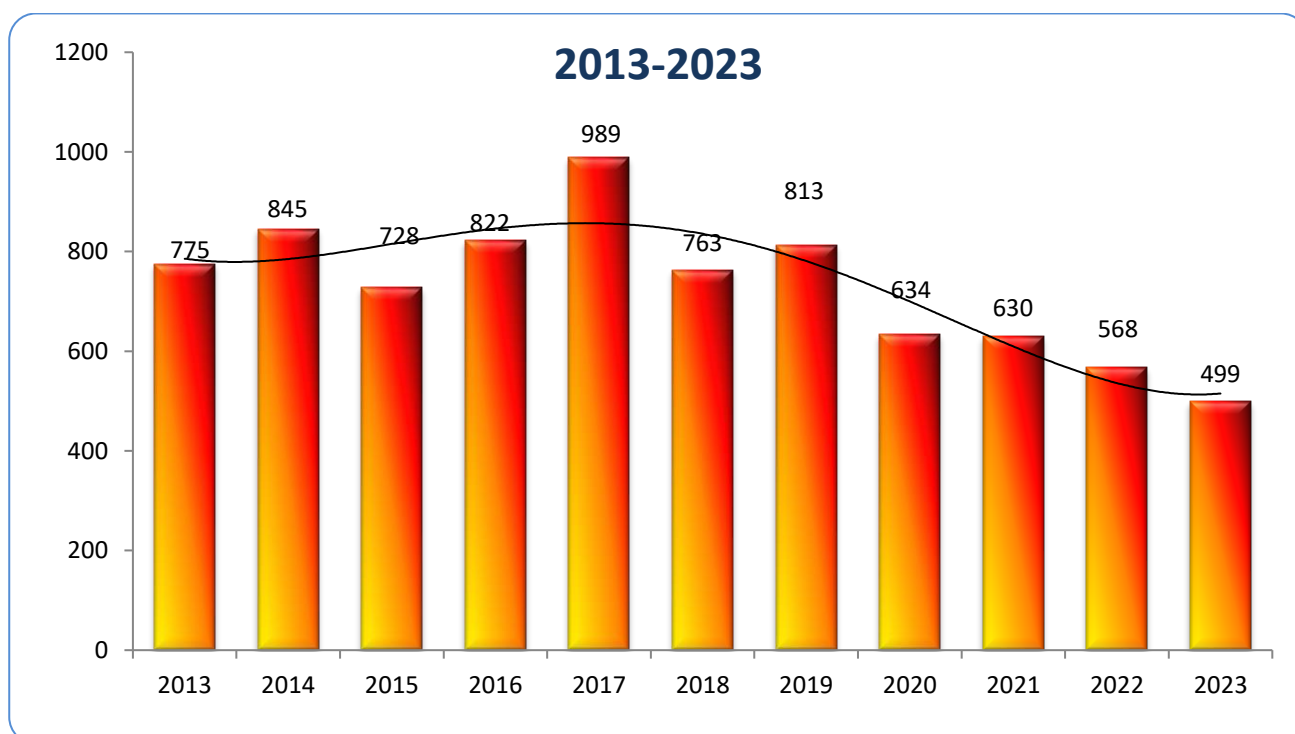


2.8 Análisis por tipo de intervención

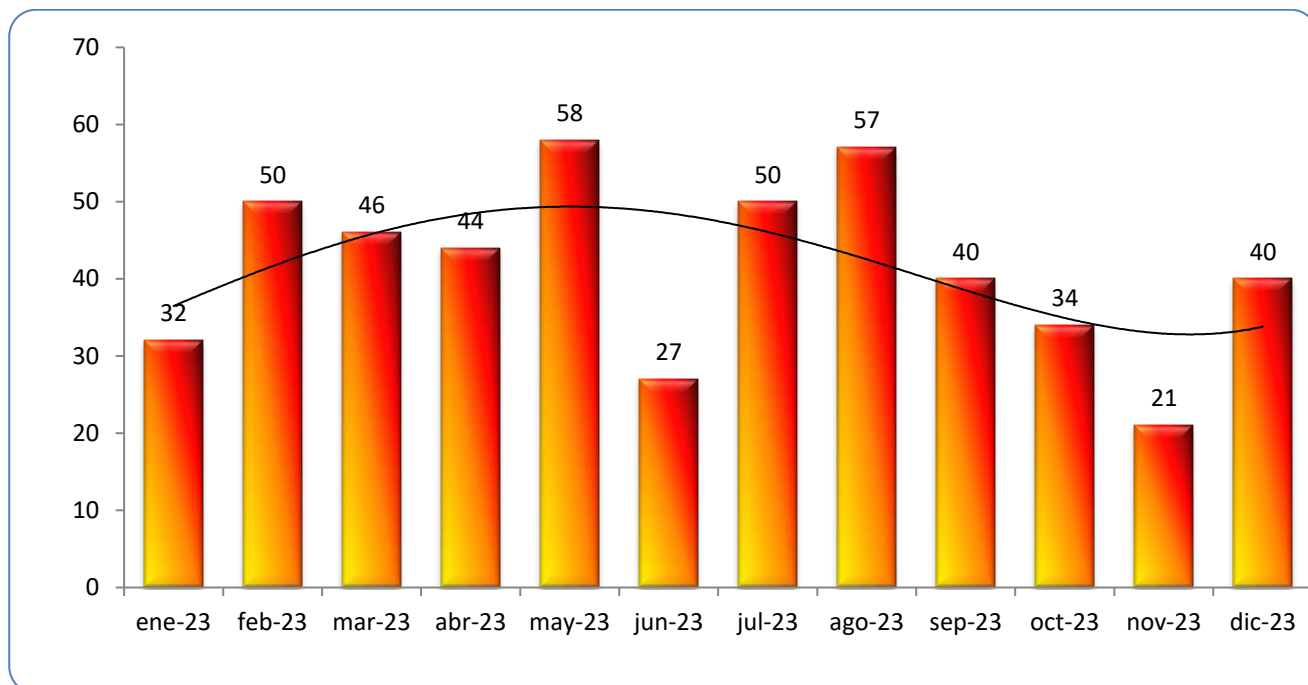
2.8.1 Incendios

INCENDIOS 2023		
TOTAL INCENDIOS	499	
Media mensual	41,58	
Media diaria	1,37	
CLASIFICACIÓN DE LOS INCENDIOS	TOTALES	%
INCENDIOS SIN INTERVENCIÓN	71	14,23
INCENDIOS CON INTERVENCIÓN	428	85,77

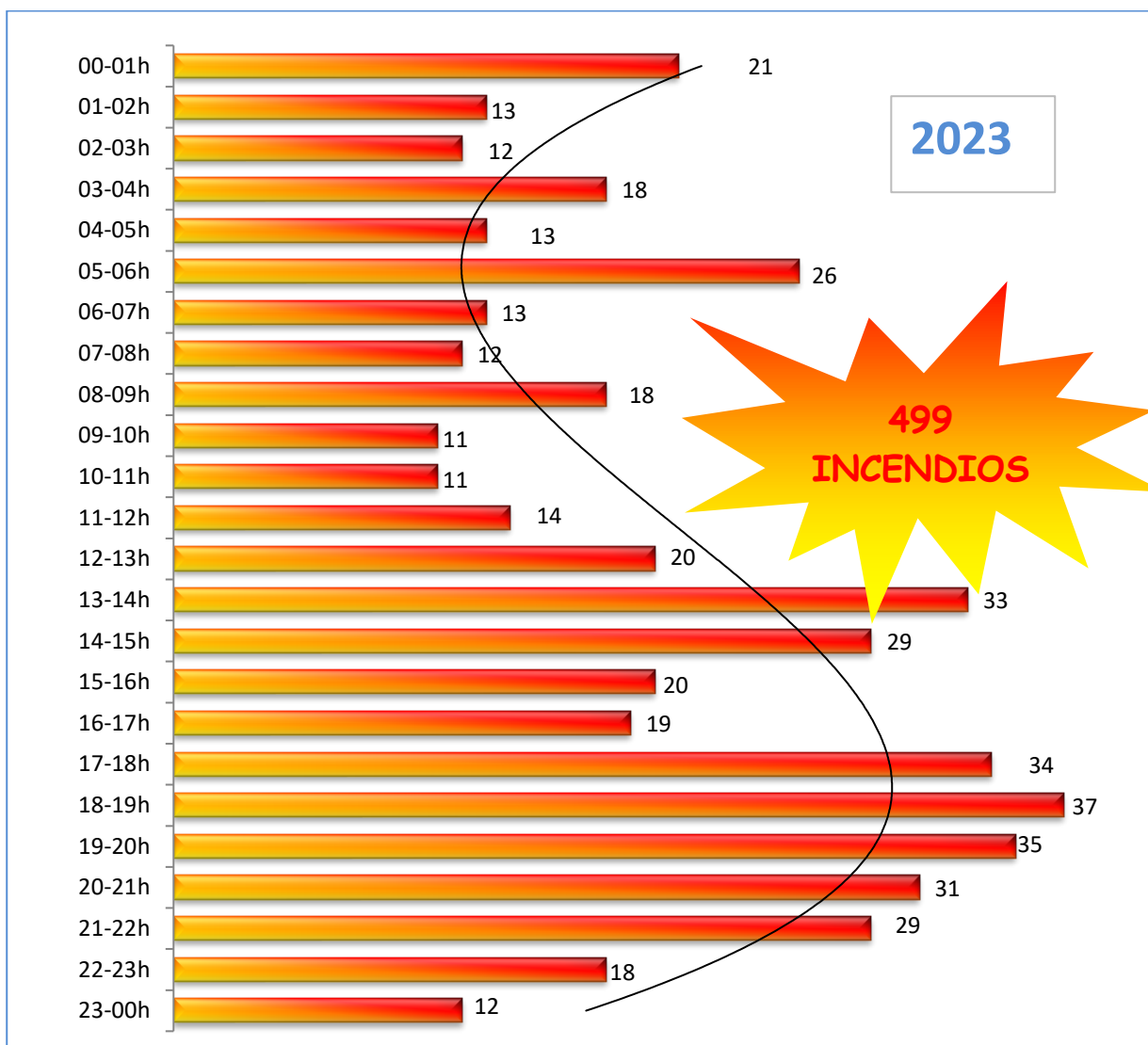
Histórico nº de incendios



Distribución de nº de incendios por meses



Distribución de nº de incendios por franja horaria



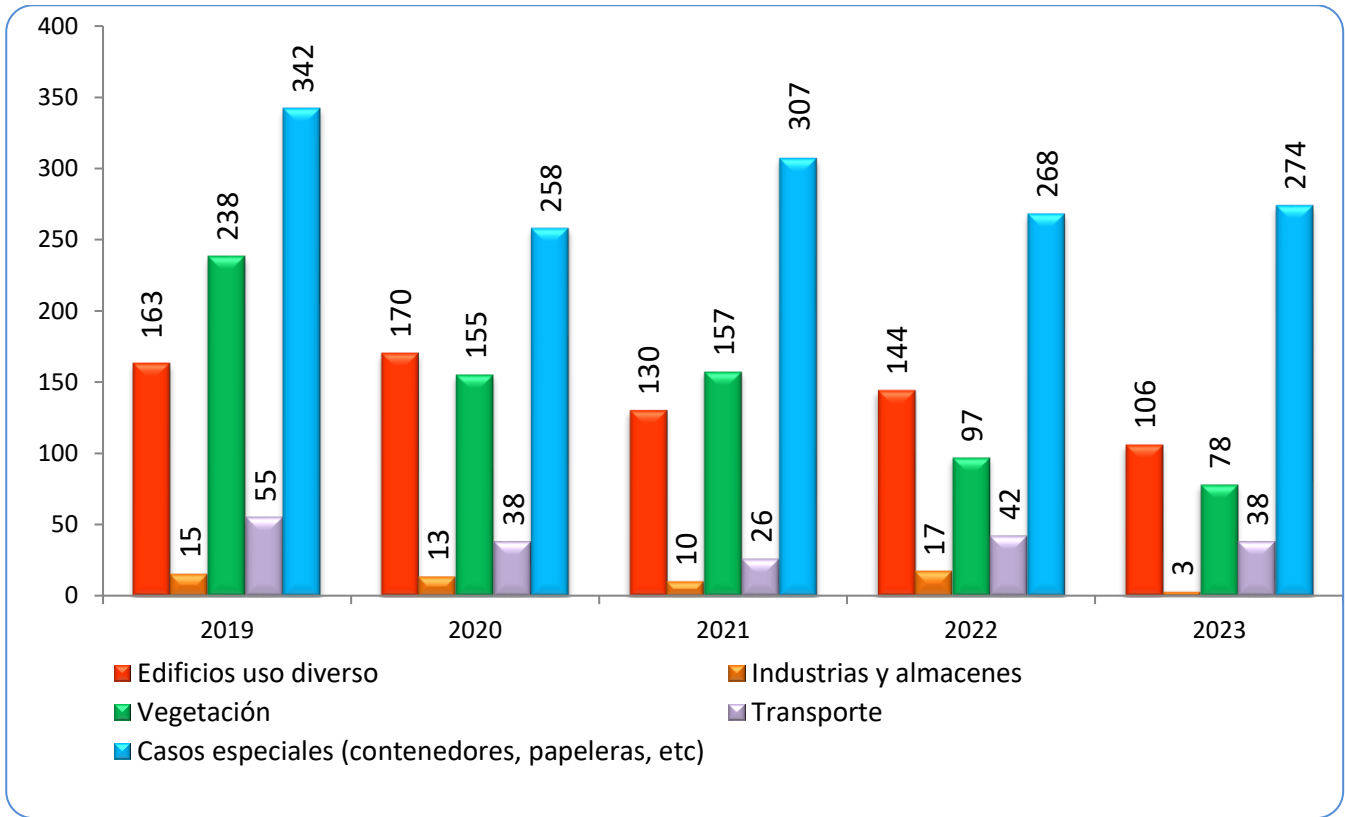
Clasificación según lugar del incendio

USO DEL LOCAL O LUGAR DEL INCENDIO	SI	CI	TOTAL
EDIFICIOS DE USO DIVERSO	20	86	106
Edificios en construcción		1	
Edificios abandonados		11	
Edificios de vivienda unifamiliares	2	8	
Edificios de vivienda de varios pisos	16	49	
Edificios de uso residencial público			
Edificios de uso administrativo y de oficinas		1	
Edificios de uso sanitario			
Edificios de espectáculo y reunión			
Edificios de uso comercial	2	5	
Bares, cafeterías, restaurantes...		5	
Edificios docentes		1	
Garajes y aparcamientos		5	
Archivos y bibliotecas			
Centros penitenciarios			
INDUSTRIAS Y ALMACENES	0	3	3
Agrícolas, ganaderos, silvicultura, piscicultura...			
Captación, depuración y distribución de agua			
Transporte y distribución de energía eléctrica			
Extracción de materiales de construcción			
Fabricación de materiales de construcción			
Fabricación de productos químicos			
Fabricación de productos metálicos		1	
Talleres mecánicos		1	
Fabricación calzado, vestido y peletería			
Desguaces (Chatarrerías)			
Productos alimenticios, bebidas y tabaco			
De la madera, corcho y muebles de madera		1	
Fabricación artículos de papel y artes gráficas			

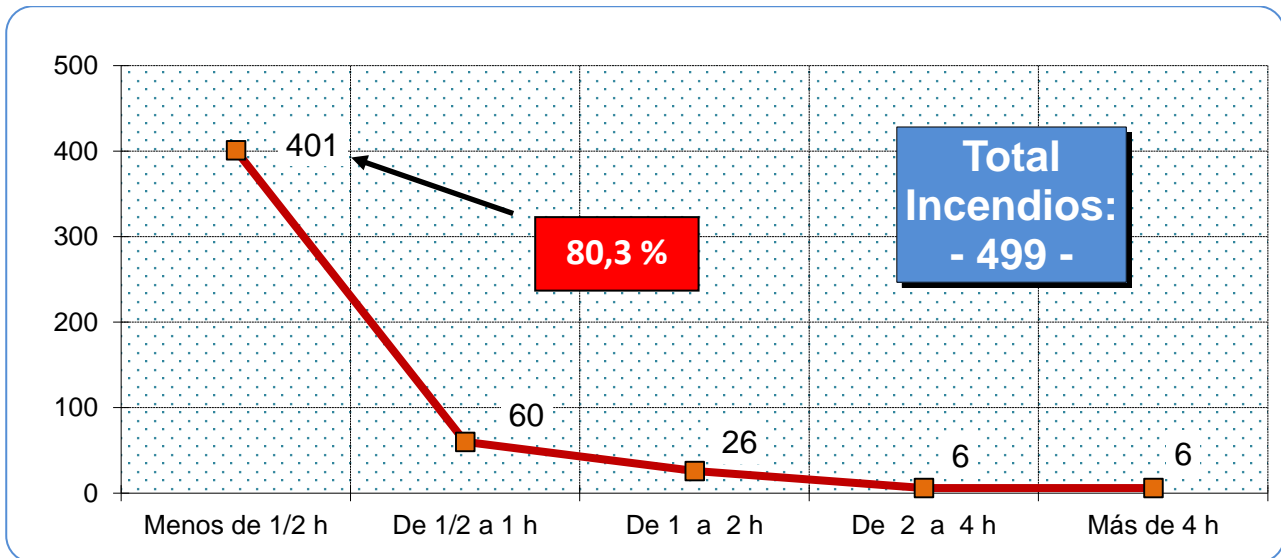


Transformación, caucho, m. plásticas pinturas y masillas			
Manufacturas, joyería, música, juguetes, etc.			
VEGETACIÓN	5	73	78
Forestal pastos	1	4	
Forestal matorral	3	46	
Forestal arbolado	1	20	
Agrícola rastrojos		2	
Agrícola cultivos			
Agrícola cosechas apiladas		1	
TRANSPORTE	5	33	38
Por carretera edificios e instalaciones		1	
Por carretera de vehículos	5	32	
Por canalizaciones y conductos gaseoductos			
Por ferrocarril material móvil			
Por ferrocarril edificios-instalaciones			
CASOS ESPECIALES (FUEGOS AISLADOS, OTROS)	41	233	274
Hogueras	8	6	
Basuras en rejillas	1	13	
Basuras (contenedores)	4	57	
Contenedores de obra	1	8	
Vertederos, residuos urbanos...		16	
Buzones de correos			
En solares	3	24	
Papeleras (contenedores de papel)	21	77	
Quioscos, casetas y similares		2	
Transformadores o equipos eléctricos	1	9	
Otros	2	21	
TOTAL	71	428	499

Histórico de incendios por lugar (5 años)



Distribución de incendios según tiempo de intervención

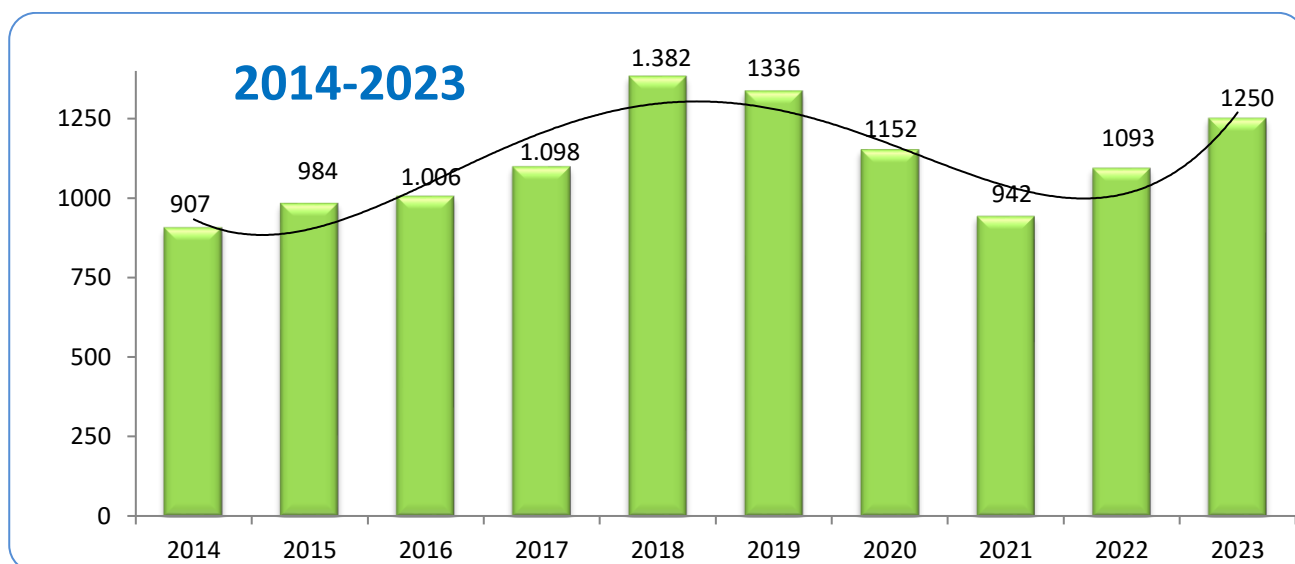


El 80,3% de los incendios se resuelve en la primera media hora de intervención.

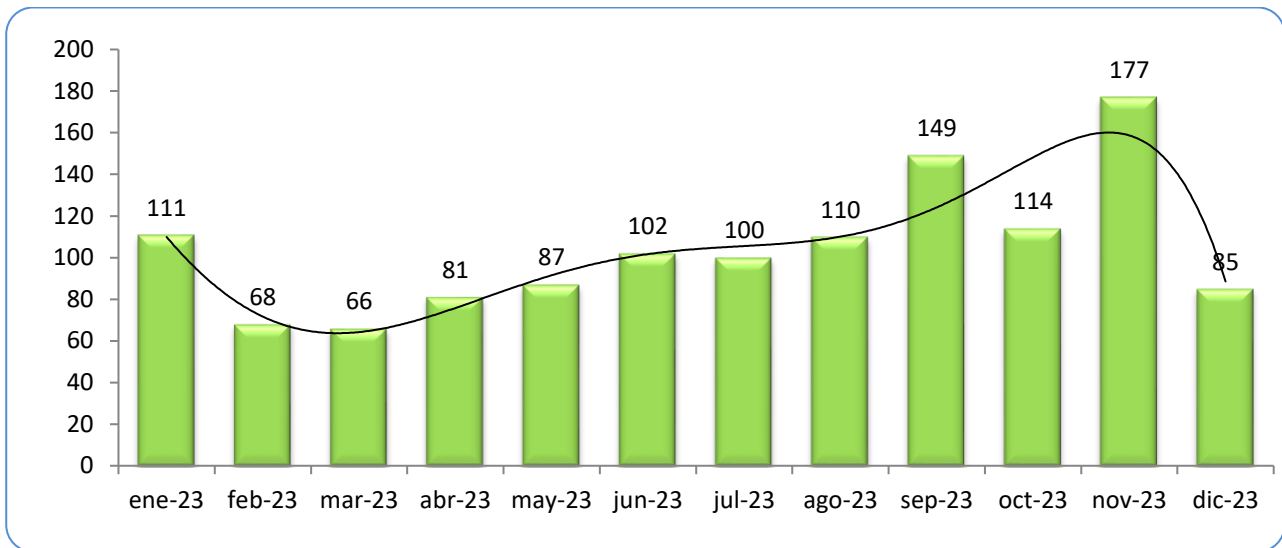
2.8.2. Salvamentos

SALVAMENTOS 2023		
TOTAL SALVAMENTOS	1250	
Media mensual	104,17	
Media diaria	3,42	
CLASIFICACIÓN DE LOS SALVAMENTOS	TOTAL	%
SALVAMENTOS SIN INTERVENCIÓN	149	11,92
SALVAMENTOS CON INTERVENCIÓN	1101	88,08

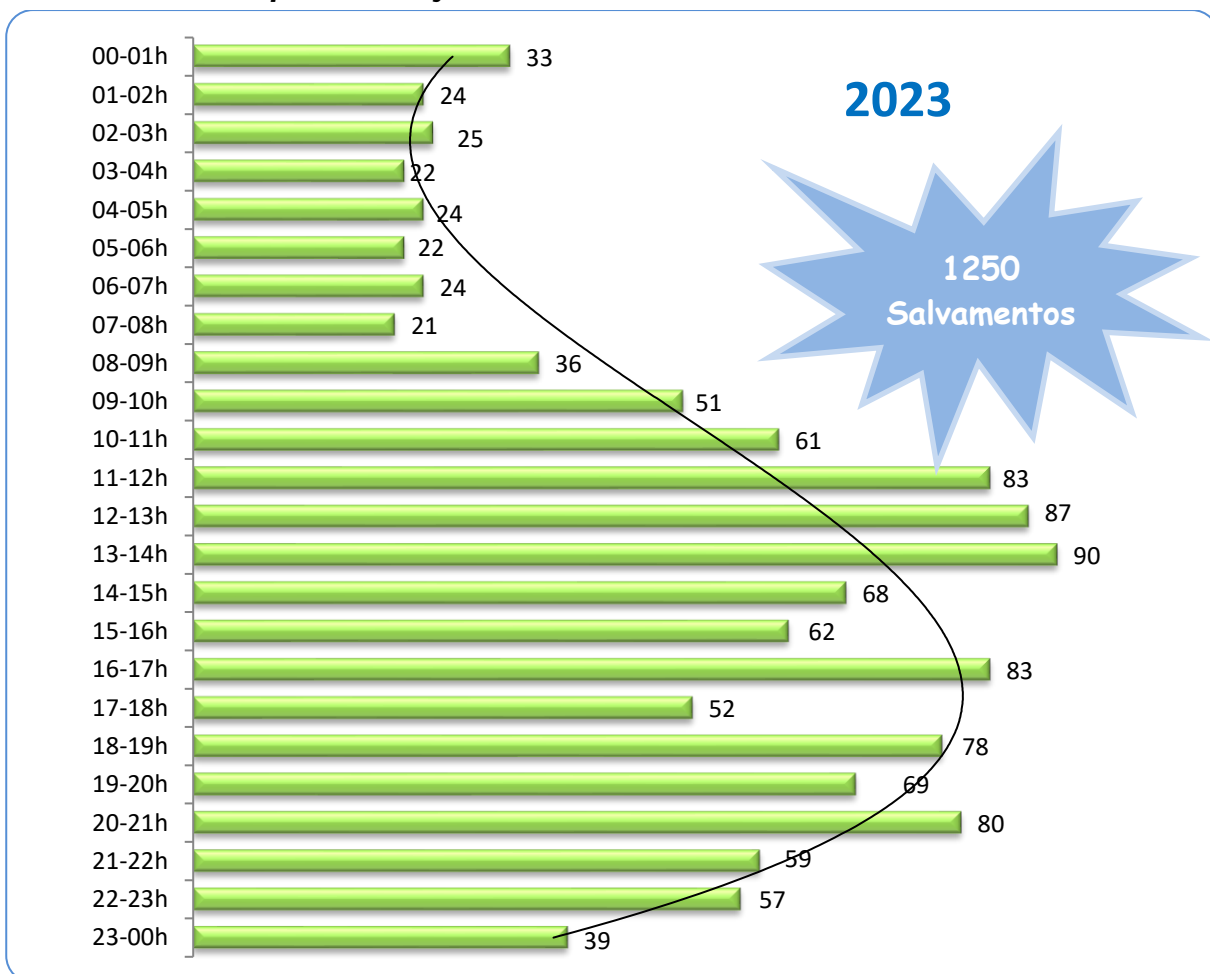
Historico de salvamentos (10 años)



Distribución de salvamentos por meses



Distribución por franja horaria



Clasificación según tipo de salvamento

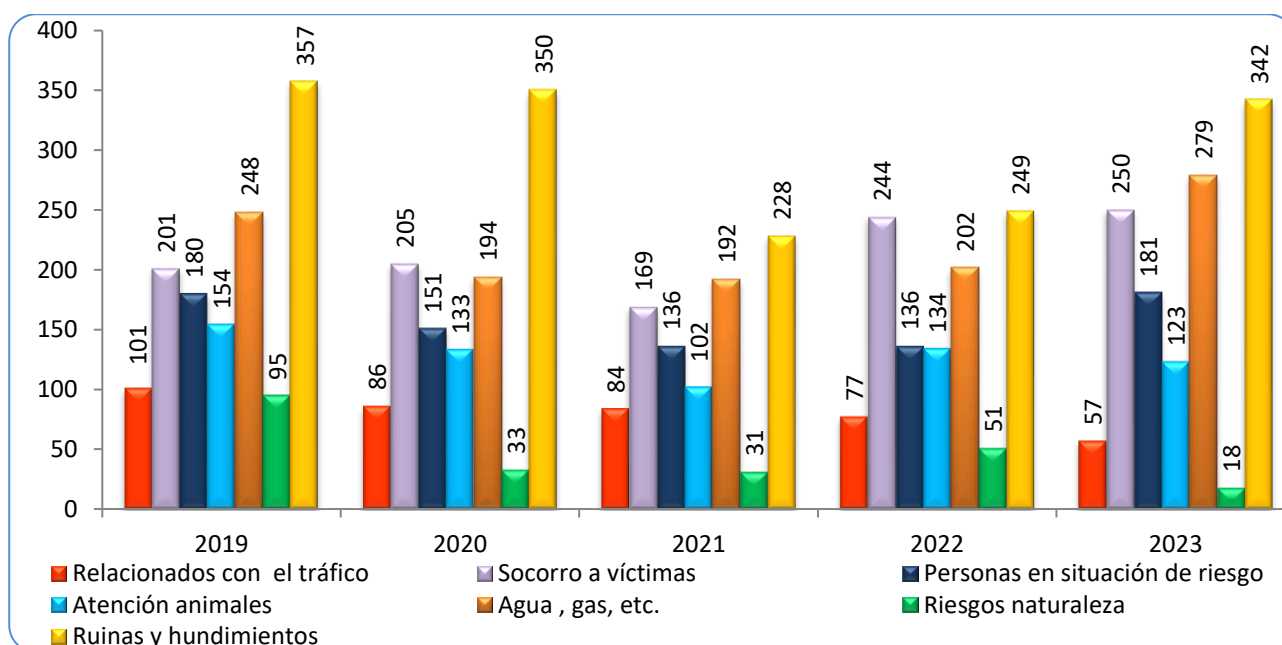
TIPO DE SALVAMENTO	SI	CI	TOTAL
RELACIONADOS CON EL TRÁFICO	1	56	57
Sin auxilio a personas	1	42	43
Diversos		8	
En vía pública urbana		29	
En carreteras		3	
En autovías	1	2	
En otras vías			
En vía férrea			
En vía fluvial			
Con auxilio a personas	0	7	7
Diversos		1	
En vía pública urbana		3	
En carreteras		3	
En autovías			
En otras vías			
Con rescate de personas	0	7	7
Diversos			
En vía pública urbana		5	
En carreteras		1	
En autovías		1	
En otras vías			
SOCORRO A VÍCTIMAS	42	208	250
Diversos	24	71	
Intoxicados		5	
Enfermos	7	24	
Ahogados	1	7	
Asfixiados		2	
Rescate de cadáveres		6	
Caídas al mismo nivel	9	77	
Caídas en altura	1	7	
En pozos, zanjas		2	
Rescate en ríos		7	



ASISTENCIA A PERSONAS EN SITUACIÓN DE RIESGO	41	140	181
Diversos	3	16	
Atención a impedidos	1	5	
Rescate en ascensores	10	37	
Suicidas	3	9	
Apertura de puertas (sin tención sanitaria ni víctimas)	24	73	
ATENCIÓN A ANIMALES	13	110	123
Muertos - diversos			
Muertos - rescate	1	5	
Muertos - traslado		4	
Muertos - neutralización	1	6	
Vivos - diversos	5	11	
Vivos - rescate	4	29	
Vivos - traslado	1	11	
Vivos - neutralización	1	44	
AGUA, GAS, PRODUCTOS PELIGROSOS Y ELECTRICIDAD	31	248	279
Agua	24	112	136
Achique de agua	11	24	
Contención o desvío	10	67	
Desatasco de canalizaciones	3	21	
Gases y productos peligrosos	6	120	126
Neutralización o corte fuga de gas		11	
Ventilación gas o productos peligrosos		12	
Traslado gas-bombonas		1	
Comprobación posible fuga de gas	4	39	
Neutralización o vertidos líquidos	2	54	
Trasvase productos peligrosos líquidos		3	
Electricidad	1	16	17
Transformadores, cuadros eléctricos		1	
Líneas de alta tensión		1	
Líneas de baja tensión		4	
Aparatos eléctricos diversos	1	6	
Desconexión de alarmas		4	
RIESGOS DE LA NATURALEZA	0	18	18

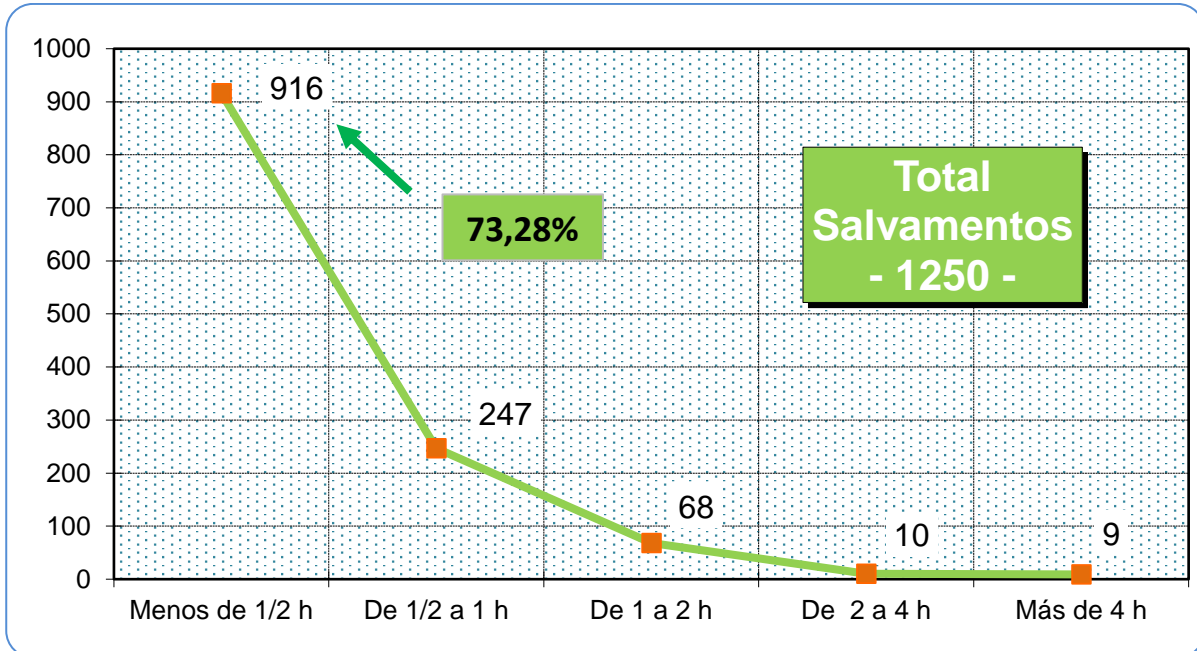
Lluvias, riadas y avenidas		4	
Corrimiento de tierra		1	
Huracanes, vendavales		11	
Nieve, granizo, heladas		1	
Descargas atmosféricas-rayos		1	
RUINAS Y HUNDIMIENTOS	21	321	342
Ruinas y hundimientos varios	1	2	
Hundimiento galerías y túneles		1	
Saneado de construcciones	1	133	
Consolidación de construcciones		6	
Demolición construcciones	1		
Caída árboles, carteles, farolas y otros	17	178	
Hundimiento o caída edificaciones	1	1	
TOTALES	149	1101	1250

Histórico de salvamentos según tipología (5 años)



El incremento total de los salvamentos está condicionado por el ascenso del número de socorros y atenciones sanitarias, muchas de ellas a personas mayores.

Distribución de salvamentos por tiempo de intervención



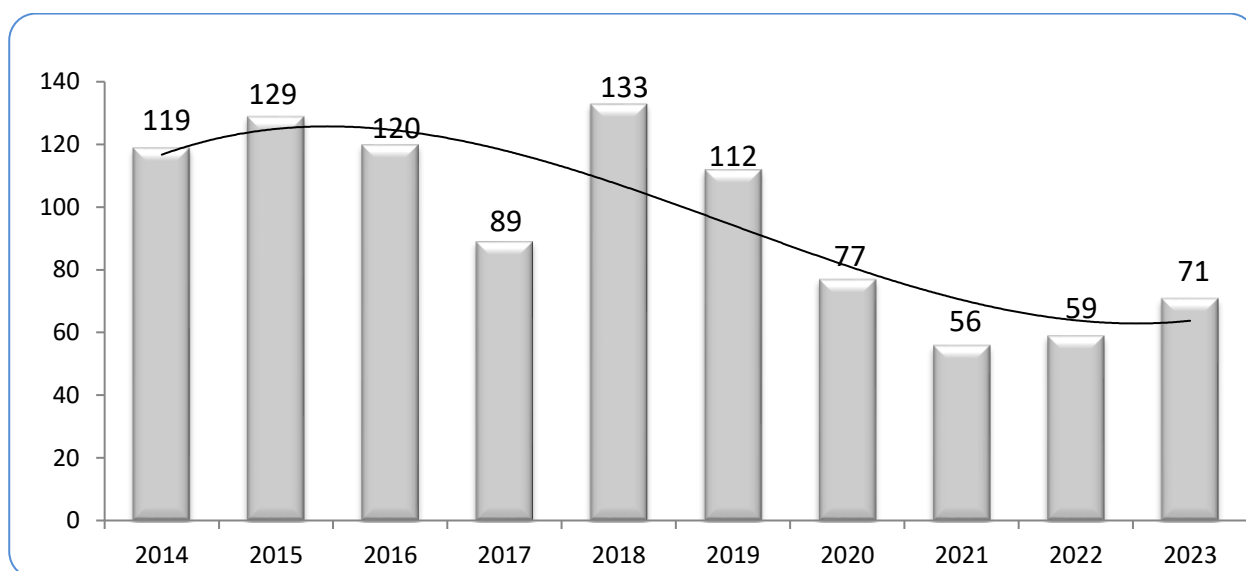
El 73% de los salvamentos se resuelve en la primera media hora de intervención.



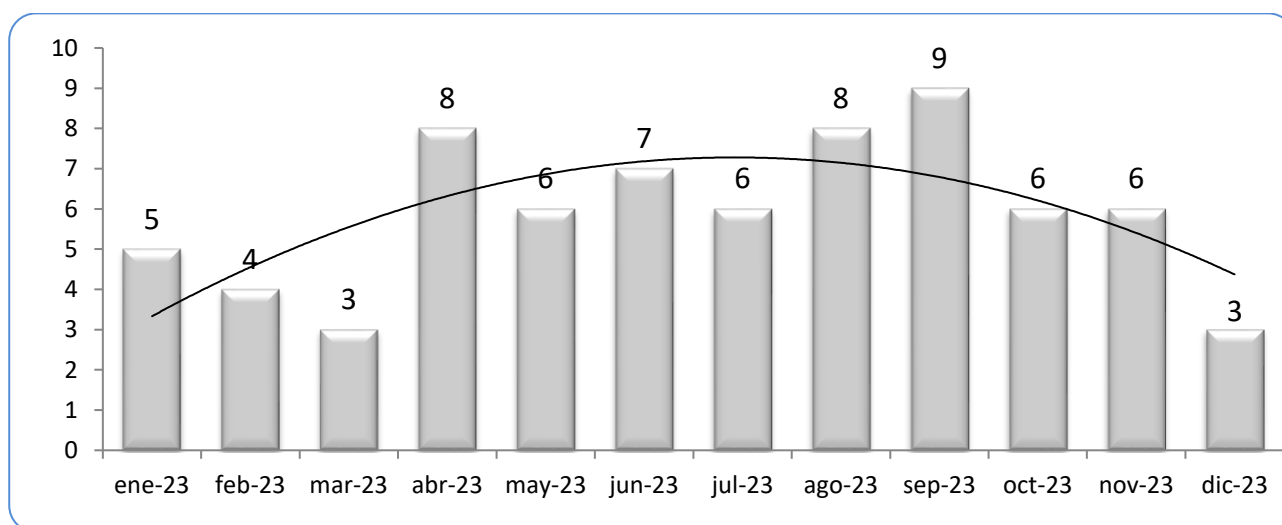
2.8.3 Falsas alarmas

FALSAS ALARMAS	
TOTAL	71
Media mensual	5,92
Media diaria	0,19

Histórico falsas alarmas



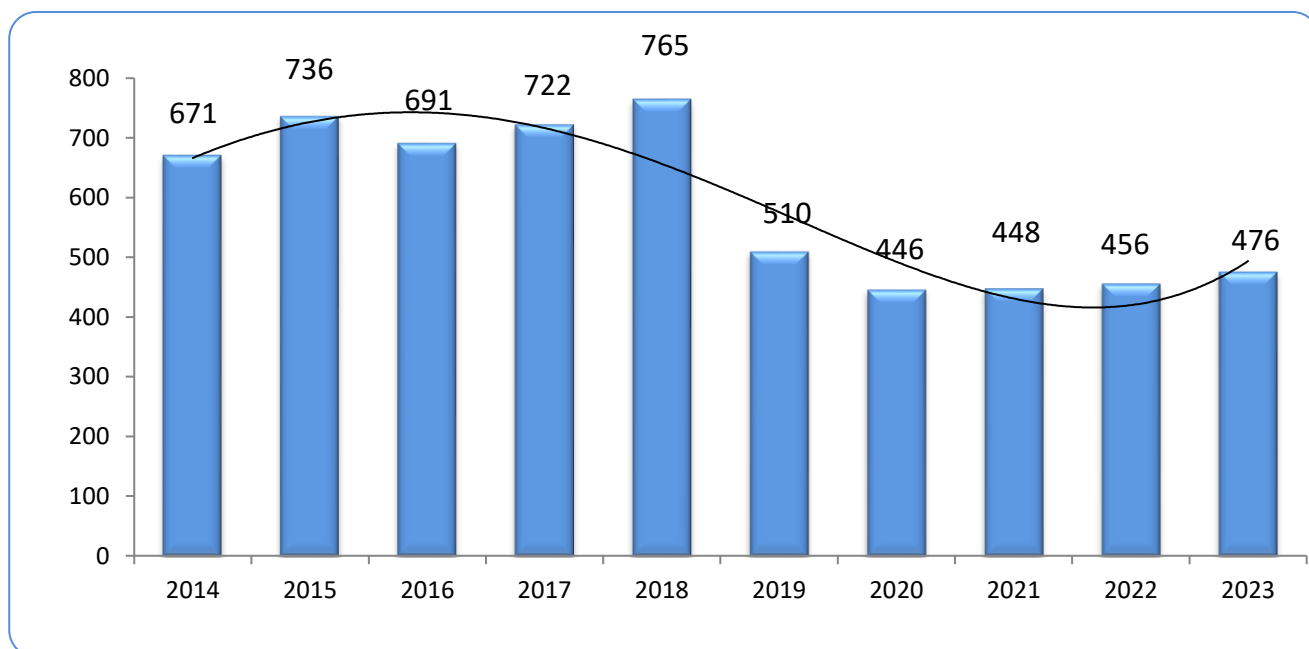
Distribución falsas alarmas por meses



2.8.4. Asistencias técnicas

ASISTENCIAS TÉCNICAS 2023	
TOTAL	476
Media mensual	39,67
Media diaria	1,30

Histórico asistencias técnicas (10 años)



Clasificación según tipo de actuación

TIPO DE ASISTENCIA TÉCNICA		TOTAL	%
INSPECCIÓN, CONTROL Y ASESORAMIENTO		30	6,30
Revisión hidrantes	4		
Revisión equipos seguridad contra incendios			
Visitas de verificación y asesoramiento	1		
Reconocimiento y evaluación de situaciones de peligro	13		
Revisión de edificios o elementos en peligro	12		

ACTIVIDADES PREVENTIVAS		50	10,50
Retenes de prevención sin intervención	4		
Retenes de prevención con intervención	34		
Selección de itinerarios	12		
Dispositivo de búsqueda de personas-pinares			
Dispositivo de búsqueda de personas-ríos			

ACTIVIDADES DIVULGATIVAS		31	6,51
Actividades divulgativas - prácticas	26		
Actividades divulgativas - simulacros	3		
Información y educación pública	2		

ACTIVIDADES VARIAS		365	76,68
Ensayos de aceptación de material	1		
Búsqueda de objetos	4		
Otras actividades (traslado personal, encargos, etc.)	360		
TOTALES		476	



- 3 -

GRUPO DE P.R.L. Y FORMACIÓN

**3.1 Formación Continua: prácticas
diarias**

3.2 Formación de Perfeccionamiento

3.3 Formación de Nuevo Ingreso



3.1 Formación Continua: prácticas diarias

FORMACIÓN CONTINUA /PRÁCTICAS DIARIAS DOI	
IMPARTIDO POR	MANDOS DOI
DESTINATARIOS/PARTICIPANTES	PERSONAL DOI
LUGAR DE REALIZACIÓN	PARQUE CENTRAL / PARQUE DE CANTERAC
FECHA/S DE REALIZACIÓN	DE SEPTIEMBRE DE 2022 A JUNIO DE 2023
CARGA LECTIVA TOTAL (H)	192
CONTENIDO	
DESGLOSE POR ÁREAS	HORAS
INCENDIOS ESTRUCTURALES	18
SUSTANCIAS PELIGROSAS	14
INTERVENCIONES EN ALTURA	12
BREC	4
ESPACIOS CONFINADOS	6
RESCATE VIAL	18
RESCATE EN ALTURA	13
SALVAMENTO ACUÁTICO	16
ATENCIÓN SANITARIA	16
APERTURAS DE CIERRES	14
INTERVENCIONES CON ANIMALES	10
INSTALACIONES Y SUMINISTROS	6
FORMACIÓN SANITARIA	8
MANEJO DE HERRAMIENTAS	5
RESCATE DE ANIMALES	2
ÚTILES Y HERRAMIENTAS	28
PRL	2
TOTAL (H)	192
CONDUCTORES/ITINERARIOS TOTAL (H)	40

3.2 Formación de Perfeccionamiento

HIDRÁULICA BÁSICA -DESCENTRALIZADA JUNTA DE CYL	
IMPARTIDO POR	FORMADOR JCYL
FECHA/S DE REALIZACIÓN	18 Y 19 DE SEPTIEMBRE / 17 Y 18 OCTUBRE
DESTINATARIOS/PARTICIPANTES	15 POR EDICIÓN
LUGAR DE IMPARTICIÓN	PARQUE CENTRAL SEIS Y PC
CARGA LECTIVA (H)	14
Nº DE EDICIONES	2
CARGA LECTIVA TOTAL (H)	28
Nº TOTAL DE PARTICIPANTES	30

BNP- BOMBA NODRIZA PESADA	
IMPARTIDO POR	FORMADORES DE SERCOIN
FECHA/S DE REALIZACIÓN	ABRIL
DESTINATARIOS/PARTICIPANTES	BOMBEROS 1 Y 3
LUGAR DE IMPARTICIÓN	PARQUE CENTRAL SEIS Y PC
CARGA LECTIVA TOTAL (H)	7
Nº DE EDICIONES	4
Nº TOTAL DE PARTICIPANTES	24



3.3 Formación de Nuevo Ingreso

CURSO NUEVO INGRESO PARA BOMBEROS-CONDUCTORES	
<i>IMPARTIDO POR</i>	PERSONAL SEIS
<i>FECHA/S DE REALIZACIÓN</i>	Desde el 15 de mayo al 28 de julio
<i>DESTINATARIOS</i>	Bomberos de nuevo ingreso-B3
<i>LUGAR DE IMPARTICIÓN</i>	Instalaciones del SEISYPC y otros escenarios.
<i>Nº DE PARTICIPANTES</i>	19 alumnos/53 formadores
<i>CARGA LECTIVA POR ALUMNO</i>	418,5 horas/alumno
<i>CARGA HORARIA TOTAL DEL CURSO</i>	825,5 horas impartidas
<i>CONTENIDO</i>	
<i>DESGLOSE POR ÁREAS</i>	<i>HORAS</i>
NORMATIVA, ESTRUCTURA DEL SEIS Y PC Y AYTO.	3
PRL	3
PROTECCIÓN CIVIL	3
MEDIOS INFORMACIÓN Y LOCALIZACIÓN	4
CECOM Y TRANSMISIONES	3
SANITARIO Y DEA	16
ERAS Y EPIS	13
LIMPIEZA Y DESCONTAMINACIÓN	6
MMPP	19,5
INCENDIOS ESTRUCTURALES	45
TRABAJOS Y RESCATES EN ALTURA	66,5
APERTURA DE CIERRES Y CERRAJERIA	16
ESTRUCTURAS COLAPSADAS-BREC	6,5
ACCIDENTES DE TRÁFICO	28,5
RESCATE EN MEDIO ACUÁTICO	19,5
INSTALACIONES HIDRÁULICAS	19
INSTALACIONES DE LUZ, GAS Y ASCENSORES	13
RESCATE DE ANIMALES	19
RESCATES EN ESPACIOS CONFINADOS	16
ACTUACIÓN ANTE TENTATIVA SUICIDA	13
HERRAMIENTAS	13
AUTOESCALERAS (AEA)	28,5
BOMBAS URBANAS PESADAS (BUP)	15,5
BOMBA NODRIZA (BNP)	9,5
BOMBAS FORESTALES (BFP)	6,5
VEHICULOS RESCATE VIAL (FSV)	6,5
MTB, ELECTROBOMBAS, TURBOBOMBAS, VENTILADORES Y GENERADORES	6,5
TOTAL (H)	418,5



- 4 -

GRUPO DE SERVICIOS GENERALES

4.1 Parque móvil

4.1 Parque móvil

Vehículos: clasificación por tipología y distribución

AUTOBOMBAS	CENTRAL	CANTERAC	TOTAL
Autobomba Urbana Pesada (BUP)	3	1	4
Autobomba Forestal Pesada (BFP)	1	1	2
Autobomba Nodrizza Pesada (BNP)	1	1	2
VEHÍCULOS DE SALVAMENTOS	CENTRAL	CANTERAC	TOTAL
Furgón de Salvamentos Varios (FSV)	1	1	2
Furgón Salvamento Acuático (FSA)	2	0	2
VEHÍCULOS ESPECIALES	CENTRAL	CANTERAC	TOTAL
Auto-escala Automática (AEA)	2	1	3
VEHÍCULOS AUXILIARES Y OTROS	CENTRAL	CANTERAC	TOTAL
Vehículo Mando y Comunicación (VMC)	3	0	3
Unidad de Coordinación (Protección Civil)	2	0	2
Unidad Mixta de Personal y Carga (UMPC)	2	0	2
Barca de Salvamento (BSA)	3	0	3
EQUIPOS DE REMOLQUE	CENTRAL	CANTERAC	TOTAL
Remolque Barcas de Salvamento (RBS)	3	0	3
Remolque Usos Varios (Caravana)	1	0	1
Remolque Generador Eléctrico (RGE)	1	1	2
Remolque Moto-bomba (RMB)	2	2	4
Remolque NBRQ	1	0	1
Remolque BREC	1	0	1
BARCAS DE SALVAMENTO	CENTRAL	CANTERAC	TOTAL
Barca APEX 2,74 m. eslora motor 9 CV	1	0	1
Barca Vanguard 3,40 m. eslora motor 25 CV	1	0	1
Barca Vanguard de 4,95 m. eslora motor 45 CV	1	0	1
Barca Zodiac de 4,10 m. eslora motor de 40 CV	1	0	1



Vehículos: Por parque, modelo y año de adquisición

VEHÍCULOS - PARQUE CENTRAL			
Nº	Tipo	Modelo	Año adquisición
1	Autobomba urbana pesada (BUP)	IVECO-Magirus	08/01/2016
5	Furgón salvamentos varios (FSV)	Mercedes	06/05/2008
7	Autoescala automática (AEA)	MERCEDES-Metz	19/05/1999
8	Autobomba nodriza pesada (BNP)	IVECO	23/01/2007
9	Autoescala automática (AEA)	SCANIA-Magirus	17/12/2019
11	Autobomba urbana pesada (BUP)	Mercedes	24/01/2000
12	Unidad mixta de personal y carga (UMPC)	IVECO	16/11/2010
13	Vehículo de mando y comunicación (VMC)	Toyota Land Cruiser	27/12/2016
14	Vehículo de mando y comunicación (VMC)	Toyota Land Cruiser	27/12/2016
15	Autobomba forestal pesada (BFP)	Mercedes	24/02/2006
16	Furgón salvamento acuático (FSA)	Mercedes Sprinter	02/04/2018
17	Autobomba Nodriza pesada (BNP)	SCANIA-Ziegler	29/11/2022
19	Unidad mixta de personal y carga (UMPC)	Renault Master ZE	13/09/2021
20	Furgón salvamento acuático (FSA)	IVECO	07/01/1999
21	Unidad mixta de personal y carga (UMPC)	Peugeot	14/12/2001
22	Vehículo de mando y comunicación (VMC)	KIA	13/01/2002
23	Vehículo de Apoyo Logístico	Volkswagen ABT eCaddy	24/05/2021
24	Vehículo de Apoyo Logístico	Volkswagen ABT eCaddy	24/05/2021
61	Generador eléctrico (RGE)	PRAMAC GBW22	13/01/2016
72	Vehículo Prevención y Protección Civil (VPC)	Nissan Terrano	19/04/2004
73	Vehículo Prevención y Protección Civil (VPC)	Suzuky Jimny	14/01/2013
	Barca de salvamento ligera	APEX (4CV)	2008
	Barca de salvamento semirrígida	VANGUARD (25CV)	2017
-	Barca de Salvamento semirrígida	VANGUARD (40CV)	2016
-	Barca de salvamento semirrígida (PC)	ZODIAC (40CV)	1991
-	Caravana	HERGO	1991
-	Motobombas con remolque (2)	MAGIRUS	2010/2017
-	Remolques para barca de salvamento (3)		
63	Remolque NBRQ	IBERICA-FLOMEYCA	19/09/2022
64	Remolque BREC	IBERICA-FLOMEYCA	19/09/2022
97	Autobomba urbana pesada (BUP)	Mercedes - Incipresa	18/06/1991

VEHÍCULOS - PARQUE DE CANTERAC

Nº	Máquina	Modelo	Año adquisición
2	Autobomba urbana pesada (BUP)	IVECO-Magirus	08/01/2016
6	Furgón salvamentos varios (FSV)	Mercedes	02/06/2009
10	Autoescala automática (AEA)	IVECO-Magirus	28/10/2010
18	Autobomba forestal pesada (BFP)	Mercedes	24/02/2006
62	Generador eléctrico (RGE)	WAY	09/11/2016
-	Motobombas con remolque (2)	MAGIRUS/JOHDSTAD	2017/2000





- 5 -

DIVISIÓN DE PREVENCIÓN Y PROTECCIÓN CIVIL

5.1 Presupuesto

5.2 Funciones y tareas

5.2.1 Programas operativos de prevención

5.2.2 Informes técnicos de seguridad

5.2.3 Documentación y apoyo técnico

5.2.4 Formación Autoprotección

5.3 Asociaciones colaboradoras

**5.3.1 Asociación Provincial de Colaboradores
de Protección Civil**

**5.3.2 Asociación de Salvamento y Rescate de
Castilla y León**

**5.3.3 Asamblea Provincial de Cruz Roja de
Valladolid**

5.1 PRESUPUESTO

Presupuestos Generales: Protección Civil

Capítulo 1 - GASTOS DE PERSONAL	
Personal funcionario	50.638
Incentivos al rendimiento	5.000
TOTAL	55.638
Capítulo 2 - GASTOS CORRIENTES EN BIENES Y SERVICIOS	
Material, suministros y otros.	2.550
TOTAL	2550
Capítulo 4 - TRANSFERENCIAS CORRIENTES	
A familias e instituciones sin fines de lucro	35.000
TOTAL	35.000
TOTAL PROGRAMA	93.188



5.2 FUNCIONES Y TAREAS

5.2.1 Dispositivos de riesgo previsible

DISPOSITIVOS DE RIESGO PREVISIBLE (DRP) 2023	
1	CABALGATA DE REYES
2	CONCENTRACIÓN MOTERA INTERNACIONAL PINGÜINOS
3	MARCHA ASPRONA
4	SEMANA SANTA
5	FIESTAS DE SAN PEDRO REGALADO
6	PUCELA FESTIVAL
7	FESTIVAL DE TEATRO Y ARTES DE CALLE
8	NOCHE DE SAN JUAN-MORERAS
9	FESTIVAL CONEXIÓN VALLADOLID
10	FIESTAS DE LA VIRGEN DE SAN LORENZO
11	VUELTA CICLISTA A ESPAÑA
12	MARCHA CONTRA EL CÁNCER
13	DÍA DE TODOS LOS SANTOS
14	ACTO DE JURA DE BANDERA PARA PERSONAL CIVIL
15	OPERA URBANA ITINERANTE
16	CAMPAJUVAS
17	CABALGATA DE NAVIDAD



5.2.2 Informes técnicos

Informes emitidos desde la División de Prevención y PC sobre las condiciones de seguridad y organización de la autoprotección para la realización de actividades en nuestro término municipal, consultas técnicas de terceros y relacionados con las funciones y actividades de la misma.

CONDICIONES DE SEGURIDAD	
PETICIONARIO / DESTINATARIO	
Concejalía de Cultura y Turismo	4
Concejalía de Turismo, Eventos y Marca Ciudad	1
Sección de Licencias Urbanísticas y Ambientales	9
Servicio de Participación Ciudadana y Juventud	2
Servicio de Ocupación de la Vía Pública	23
Área de Cultura y Turismo	1
Servicio de Comercios y Mercados	12
Servicio de Medio Ambiente	7
TOTAL	59

5.2.3 Documentación y apoyo técnico

Planes y guías de respuesta

FECHA	DOCUMENTO	DESCRIPCIÓN ACTUACIÓN
AGOSTO	PLAN AUTOPROTECCIÓN PLAZA MAYOR	Redacción/Actualización
AGOSTO	PLAN DE EMERGENCIA Y PLAN DE SEGURIDAD DE FUEGOS ARTIFICIALES	Redacción/Actualización
AGOSTO	GUÍA DE RESPUESTA FERIA Y FIESTAS VIRGEN DE SAN LORENZO	Redacción/Actualización
NOVIEMBRE	GUÍA DE RESPUESTA ANTE EL RIESGO DE NEVADAS Y HELADAS	Revisión / Actualización

5.2.4 Formación en Autoprotección

PROYECTOS EDUCATIVOS DE FORMACIÓN EN AUTOPROTECCIÓN		
SEMAMANA DE LA PREVENCIÓN DE INCENDIOS ESCOLARES (5º Y 6º PRIMARIA)		
Nº DE CENTROS PARTICIPANTES	Nº DE CHARLAS IMPARTIDAS	Nº DE PARTICIPANTES
8	20	384
TALLER DE EXTINCIÓN PARA BACHILLERATO Y GRADOS		
Nº DE CENTROS PARTICIPANTES	Nº DE TALLERES IMPARTIDOS	Nº DE PARTICIPANTES
5	20	425
FERIA DE LA CIENCIA SOSTENIBLE DE LA UVA		
6 de mayo, participaron 7 integrantes del servicio.		
Taller con explicaciones y demostraciones prácticas sobre autoprotección y prevención de incendios y exposición de equipos de protección de bomberos		





5.3 Asociaciones colaboradoras

Se recogen en este punto los datos estadísticos relativos a las actuaciones realizadas por entidades colaboradoras en virtud del convenio entre las mismas y el Ayto. de Valladolid.

5.3.1 Asociación Provincial de Colaboradores de Protección Civil

Asociación Provincial de Colaboradores de Protección Civil	
Nº de colaboraciones	73
Nº de horas realizadas	4450,5

5.3.2 Grupo de Salvamento y Rescate de Castilla y León

Grupo de Salvamento y Rescate de Castilla y León	
Nº de colaboraciones	10
Nº de horas realizadas	638

5.3.3 Asamblea Provincial de Cruz Roja Española en Valladolid

Cruz Roja Española- Valladolid	
Nº preventivos realizados	55
Nº horas realizadas	2345
Nº atenciones sanitarias	327
Nº de traslados a centros sanitarios	43